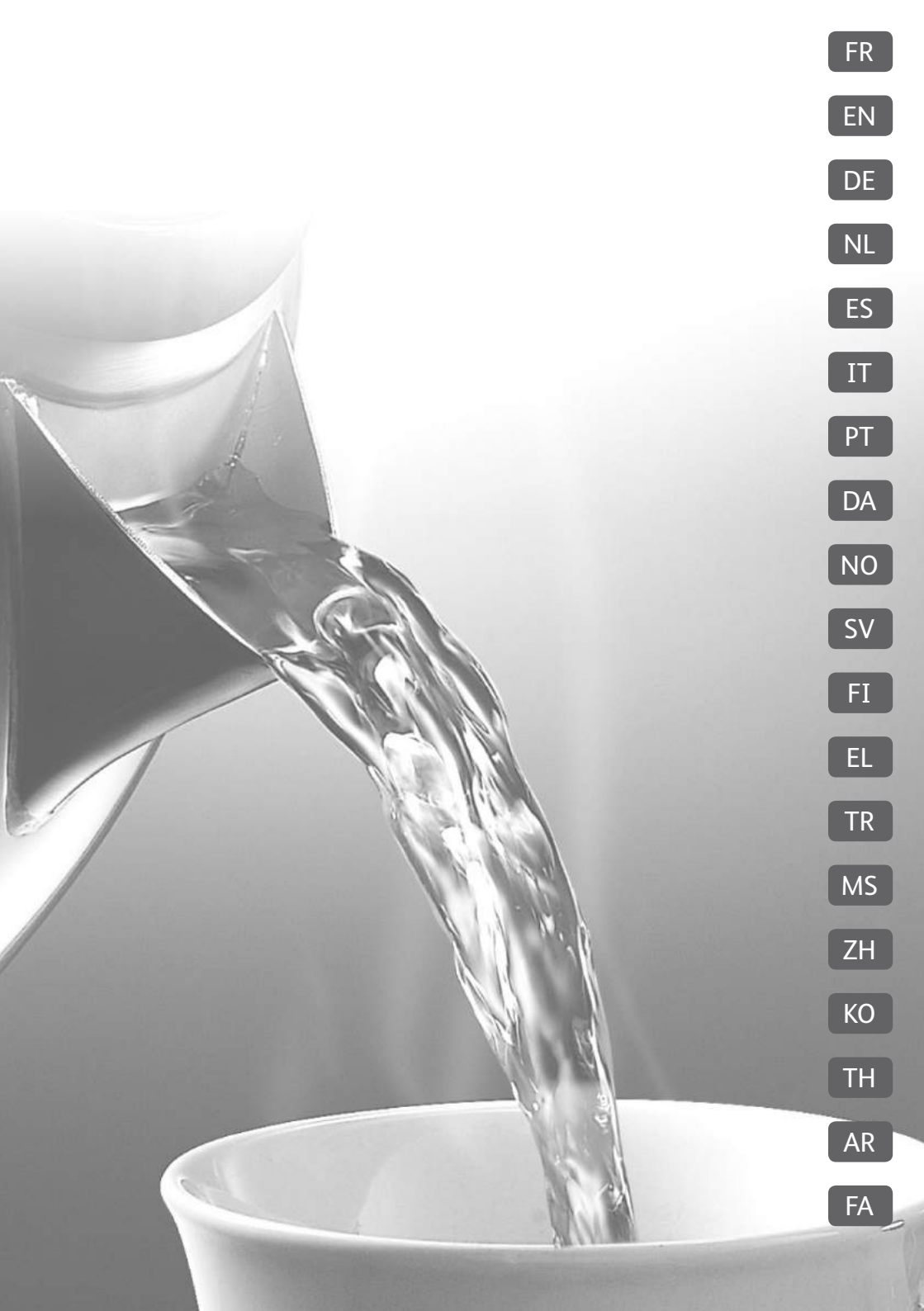




MARQUE: TEFAL
REFERENCE: K015010
CODiC: 4205448



NOTICE
↓



FR

EN

DE

NL

ES

IT

PT

DA

NO

SV

FI

EL

TR

MS

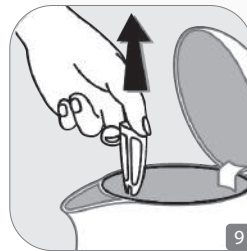
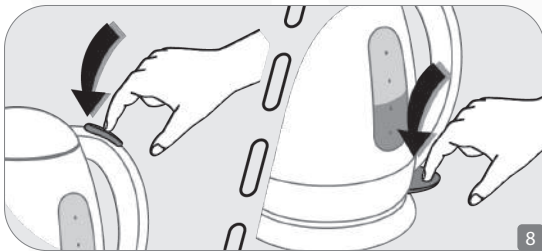
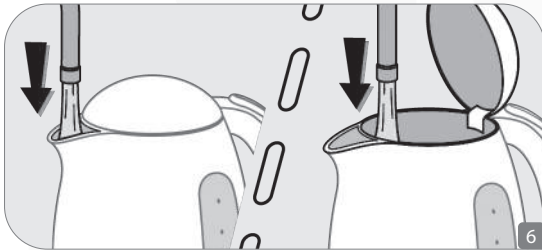
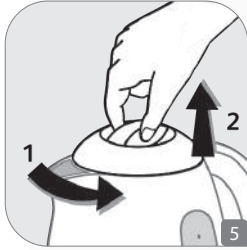
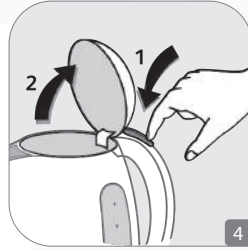
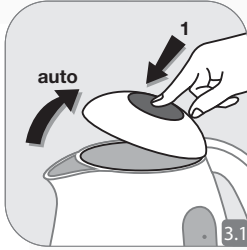
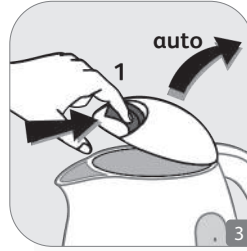
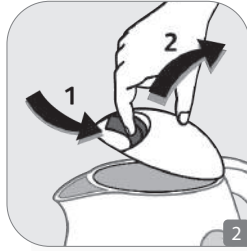
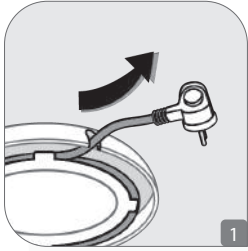
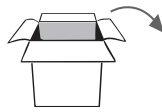
ZH

KO

TH

AR

FA



- Lire attentivement le mode d'emploi avant la première utilisation de votre appareil : une utilisation non conforme dégraderait le fabricant de toute responsabilité.
- Cet appareil n'est pas prévu pour être utilisé par des personnes (y compris les enfants) dont les capacités physiques, sensorielles ou mentales sont réduites ou des personnes dénuées d'expérience ou de connaissance, sauf si elles ont pu bénéficier, par l'intermédiaire d'une personne responsable de leur sécurité, d'une surveillance ou d'instructions préalables concernant l'utilisation de l'appareil.
- Conserver l'appareil et son câble hors de portée des enfants âgés de moins de 8 ans.
- Cet appareil peut être utilisé par des personnes dont les capacités physiques, sensorielles ou mentales sont réduites ou dont l'expérience ou les connaissances ne sont pas suffisantes, à condition qu'ils bénéficient d'une surveillance ou qu'ils aient reçu des instructions quant à l'utilisation de l'appareil en toute sécurité et en comprennent bien les dangers potentiels.
- Les enfants ne doivent pas utiliser l'appareil comme un jouet.
- Cet appareil peut être utilisé par des enfants âgés d'au moins 8 ans, à condition qu'ils bénéficient d'une surveillance ou qu'ils aient reçu des instructions quant à l'utilisation de l'appareil en toute sécurité et qu'ils comprennent bien les dangers encourus. Le nettoyage et l'entretien par l'utilisateur ne doivent pas être effectués par des enfants, à moins qu'ils ne soient âgés de plus de 8 ans et qu'ils soient sous la surveillance d'un adulte.
- Votre machine a été conçue pour un usage domestique seulement.
- Votre machine n'a pas été conçue pour être utilisée dans les cas suivants qui ne sont pas couverts par la garantie :
 - dans des coins de cuisines réservés au personnel dans des magasins, bureaux et autres environnements professionnels,
 - dans des fermes,
 - par les clients des hôtels, motels et autres environnements à caractère résidentiel,
 - dans des environnements de type chambres d'hôtes.
- Ne remplissez pas au-dessus du niveau d'eau maximum de la bouilloire, ni en dessous du niveau minimum.

- Si la bouilloire est trop remplie, de l'eau bouillante peut être éjectée.
- N'ouvrez pas le couvercle lorsque l'eau bout.
- Votre bouilloire ne doit être utilisée qu'avec le couvercle verrouillé, le socle et le filtre anti-tartre qui lui sont associés.
- Ne mettez pas l'appareil, le socle, le câble d'alimentation ou la fiche dans l'eau ou tout autre liquide.
- N'utilisez pas la bouilloire si le câble d'alimentation ou la fiche sont endommagés. Faites les obligatoirement remplacer par le fabricant, son service après-vente ou des personnes de qualification similaire afin d'éviter tout danger.
- Il convient de surveiller les enfants pour s'assurer qu'ils ne jouent pas avec l'appareil.
- Le nettoyage et l'entretien par l'utilisateur ne doivent pas être effectués par des enfants sans surveillance.
- **AVERTISSEMENT:** Soyez prudent lors de la manipulation de votre appareil (nettoyage, remplissage et versage) : éviter tout débordement de liquide sur les connecteurs.
- Toujours suivre les instructions de nettoyage pour nettoyer votre appareil;
 - Débrancher l'appareil.
 - Ne pas nettoyer l'appareil chaud.
 - Nettoyer avec un chiffon ou une éponge humide.
 - Ne jamais mettre l'appareil dans l'eau ou sous l'eau courante.
- **AVERTISSEMENT :** Risques de blessures en cas de mauvaise utilisation de l'appareil.
- N'utilisez votre bouilloire que pour faire chauffer de l'eau potable.
- **AVERTISSEMENT :** La surface de l'élément chauffant présente une chaleur résiduelle après utilisation.
- Assurez vous de ne toucher que la poignée de la bouilloire pendant la chauffe et jusqu'au refroidissement complet.
- Votre appareil est destiné uniquement à un usage domestique et à l'intérieur de la maison et à une altitude inférieure à 4000 m.
- Pour votre sécurité, cet appareil est conforme aux normes et réglementations applicables (Directives Basse Tension, Compatibilité Electromagnétique, Matériaux en contact des aliments, Environnement,...).
- Branchez l'appareil uniquement sur une prise secteur reliée à la terre. Vérifiez que la tension d'alimentation indiquée sur la plaque signalétique de l'appareil correspond bien à celle de votre installation.
- Toute erreur de branchement annule la garantie.

- Notre garantie exclut les bouilloires qui ne fonctionnent pas ou mal du fait de l'absence de détartrage.
- Ne pas laisser pendre le câble d'alimentation à portée de main des enfants.
- Ne pas débrancher la fiche de la prise en tirant sur le câble.
- Toute intervention autre que le nettoyage et l'entretien usuel par le client doit être effectuée par un centre service agréé.
- Tous les appareils sont soumis à un contrôle qualité sévère. Des essais d'utilisation pratiques sont faits avec des appareils pris au hasard ce qui explique d'éventuelles traces d'utilisation.
- N'utilisez pas de tampons abrasifs.
- Pour enlever le filtre anti tartre, retirez la bouilloire de son socle et laissez refroidir l'appareil. N'enlevez jamais le filtre quand l'appareil est rempli d'eau chaude.
- N'utilisez jamais une autre méthode de détartrage que celle préconisée.
- Eloignez la bouilloire et le câble d'alimentation de toute source de chaleur, de toute surface mouillée ou glissante, d'angles vifs.
- N'utilisez pas l'appareil dans une salle de bain ou près d'une source d'eau.
- N'utilisez pas la bouilloire lorsque vous avez les mains mouillées ou les pieds nus.
- Retirez immédiatement la prise secteur si vous constatez une anomalie quelconque pendant le fonctionnement.
- Ne tirez pas sur le câble d'alimentation pour retirer la prise secteur.
- Restez toujours vigilant lorsque l'appareil est en marche, en particulier, faites attention à la vapeur sortant du bec qui est très chaude.
- Ne laissez pas le câble d'alimentation pendre au bord d'une table ou d'un plan de travail pour éviter toute chute.
- Ne touchez jamais au filtre ou au couvercle lorsque l'eau est bouillante.
- Attention également, le corps en inox de la bouilloire devient très chaud pendant le fonctionnement. Ne touchez pas à la bouilloire autrement que par la poignée.
- Ne déplacez jamais la bouilloire en fonctionnement.
- Protégez l'appareil de l'humidité et du gel.
- Ne faites pas fonctionner la bouilloire sans eau à l'intérieur.
- Utilisez toujours le filtre lors des cycles de chauffe.
- Placez bouilloire et cordon bien à l'arrière du plan de travail.
- La garantie couvre les défauts de fabrication et l'usage domestique uniquement. Toute casse ou détérioration résultant du non respect des instructions d'utilisation n'entre pas dans le cadre de la garantie.

AVANT LA PREMIÈRE UTILISATION

1. Enlevez tous les emballages, autocollants ou accessoires divers à l'intérieur comme à l'extérieur de la bouilloire.
2. Réglez la longueur du cordon en l'enroulant sous le socle. Coincez le cordon dans l'encoche. (fig 1)
Jetez l'eau des deux/trois premières utilisations car elle pourrait contenir des poussières. Rincez la bouilloire et le filtre séparément.

UTILISATION

1. POUR OUVRIR LE COUVERCLE, SELON LE MODÈLE :

- Couvercle articulé : appuyez si nécessaire sur le système de verrouillage et tirez de l'avant vers l'arrière. (fig 2)
- Couvercle à ouverture assistée : appuyez sur le système de verrouillage et le couvercle se relève automatiquement. (fig 3 / fig 3.1)
- Couvercle à ouverture automatique : appuyez sur le bouton en haut de la poignée. (fig 4)
- Couvercle verrouillable : tournez le couvercle vers la gauche pour le déverrouiller et le soulever. (fig 5)

Pour fermer, appuyez fermement sur le couvercle ou tournez vers la droite pour le couvercle verrouillable.

- *Couvercle amovible : Cette bouilloire n'est pas conçue pour fonctionner sans son couvercle : en cas de perte ou de casse, veuillez contacter votre centre SAV. Ne pas réutiliser la bouilloire sans son couvercle. (fig 5.1)*

2. POSEZ LE SOCLE SUR UNE SURFACE LISSE, PROPRE ET FROIDE.



- *Votre bouilloire ne doit être utilisée qu'avec le socle qui lui est associé et son propre filtre anti tartre.*

3. REMPLISSEZ LA BOUILLOIRE AVEC LA QUANTITÉ D'EAU DÉSIRÉE. (fig 6)

- *Vous pouvez remplir par le bec, ce qui assure un meilleur entretien du filtre (selon modèle).*
- *Ne jamais remplir la bouilloire lorsqu'elle est sur son socle.*
- *Ne pas remplir au-dessus du niveau maxi, ni en-dessous du niveau mini. Si la bouilloire est trop remplie, de l'eau bouillante peut déborder.*
- *Ne pas utiliser sans eau.*
- *Vérifier que le couvercle est bien fermé avant utilisation.*

4. POSITIONNEZ LA BOUILLOIRE SUR SON SOCLE. BRANCHEZ SUR LE SECTEUR.



5. POUR LES BOUILLOIRES MUNIES D'UN SÉLECTEUR DE TEMPÉRATURES

Sélectionnez la température en fonction de vos besoins : position  pour l'eau à ébullition ou position  pour une température idéale de dégustation immédiate. (fig 7)

6. POUR METTRE LA BOUILLOIRE EN MARCHÉ

Appuyez sur le bouton marche/arrêt positionné en haut ou en bas de la poignée selon modèle. (fig 8)

7. POUR LES BOUILLOIRES MUNIES D'UN SÉLECTEUR DE TEMPÉRATURES

Si vous passez rapidement de la position  à la position  après chauffe de l'eau, la bouilloire doit se réinitialiser. Si le temps vous paraît long, vous pouvez rajouter de l'eau froide pour accélérer le départ de la chauffe.

8. LA BOUILLOIRE PEUT S'ILLUMINER SELON MODÈLE

9. LA BOUILLOIRE S'ARRÊTERA AUTOMATIQUÉMENT

Dès que l'eau arrivera à ébullition ou à la température sélectionnée. Vous pouvez l'arrêter manuellement, avant de la retirer de son socle pour servir. Selon modèle, la lumière intérieure ou le voyant lumineux s'éteindra en même temps que l'eau arrivera à ébullition. S'assurer que le bouton marche/arrêt est bien sur la position arrêt après ébullition et que la bouilloire est arrêtée avant de la retirer de son socle.

- *Ne pas laisser d'eau dans la bouilloire après utilisation.*

NETTOYAGE ET ENTRETIEN

POUR NETTOYER VOTRE BOUILLOIRE

Débranchez-la.

Laissez-la refroidir et nettoyez-la avec une éponge humide.

- *Ne plongez jamais la bouilloire, son socle, le fil ou la prise électrique dans l'eau : les connections électriques ou l'interrupteur ne doivent pas être en contact avec l'eau.*
- *N'utilisez pas de tampons abrasifs.*

POUR NETTOYER LE FILTRE (SUIVANT MODÈLE) (fig 9)

Le filtre amovible est constitué d'une toile qui retient les particules de tartre et les empêche de tomber dans votre tasse lors du versage. Ce filtre ne traite pas et ne supprime pas le calcaire de l'eau. Il préserve donc toutes les qualités de l'eau. Avec de l'eau très calcaire, le filtre sature très rapidement (10 à 15 utilisations). Il est important de le nettoyer régulièrement. S'il est humide, passez-le sous l'eau, et s'il est sec, brossez-le doucement. Parfois le tartre ne se détache pas : procédez alors à un détartrage.

Détartrez régulièrement, de préférence au moins 1 fois/mois, plus souvent si votre eau est très calcaire.

Pour détartrer votre bouilloire :

- Utilisez du vinaigre blanc à 8° du commerce :
 - Remplissez la bouilloire avec ½ l de vinaigre,
 - Laissez agir 1 heure à froid.
- De l'acide citrique :
 - Faites bouillir ½ l d'eau,
 - Ajoutez 25 g d'acide citrique laissez agir 15 min.
- Un détartrant spécifique pour les bouilloires en plastique : suivez les instructions du fabricant.
- Videz votre bouilloire et rincez-la 5 ou 6 fois. Recommencez si nécessaire.

Pour détartrer votre filtre (suivant modèle) :

Faites tremper le filtre dans du vinaigre blanc ou de l'acide citrique dilué.

- *N'utilisez jamais une autre méthode de détartrage que celle préconisée.*

EN CAS DE PROBLÈME

VOTRE BOUILLOIRE N'A PAS DE DOMMAGE APPARENT

- La bouilloire ne fonctionne pas, ou s'arrête avant ébullition
 - Vérifiez que votre bouilloire a bien été branchée.
 - La bouilloire a fonctionné sans eau, ou du tartre s'est accumulé, provoquant le déclenchement du système de sécurité contre le fonctionnement à sec : laissez refroidir la bouilloire, remplissez d'eau.

Mettez en marche à l'aide de l'interrupteur : la bouilloire recommence à fonctionner après environ 15 minutes.

- L'eau a un goût de plastique :

Généralement, ceci se produit lorsque la bouilloire est neuve, jetez l'eau des premières utilisations.

Si le problème persiste, remplissez la bouilloire au maximum, ajoutez deux cuillères à café de bicarbonate de soude. Faites bouillir et jetez l'eau. Rincez la bouilloire.

SI VOTRE BOUILLOIRE EST TOMBÉE, SI ELLE PRÉSENTE DES FUITES, SI LE CORDON, LA PRISE OU LE SOCLE DE LA BOUILLOIRE SONT ENDOMMAGÉS DE FAÇON VISIBLE

Retournez votre bouilloire à votre Centre de Service Après-Vente , seul habilité à effectuer une réparation. Voir conditions de garantie et liste des centres sur le livret fourni avec votre bouilloire. Le type et le numéro de série sont indiqués sur le fond de votre modèle. Cette garantie couvre les défauts de fabrication et l'usage domestique uniquement. Toute casse ou détérioration résultant du non respect des instructions d'utilisation n'entre pas dans le cadre de la garantie.

- *Le fabricant se réserve le droit de modifier à tout moment, dans l'intérêt du consommateur, les caractéristiques ou composants de ses bouilloires.*
- *N'utilisez pas la bouilloire. Aucune tentative ne doit être faite pour démonter l'appareil ou les dispositifs de sécurité.*
- *Si le câble d'alimentation est endommagé, il doit être remplacé par le fabricant, son service après-vente ou une personne de qualification similaire afin d'éviter un danger.*

PRÉVENTION DES ACCIDENTS DOMESTIQUES

Pour un enfant, une brûlure même légère peut parfois être grave.

Au fur et à mesure qu'ils grandissent, apprenez à vos enfants à faire attention aux liquides chauds pouvant se trouver dans une cuisine. Placez bouilloire et cordon bien à l'arrière du plan de travail, hors de portée des enfants.

Si un accident se produit, passez de l'eau froide immédiatement sur la brûlure et appelez un médecin si nécessaire.

- Afin d'éviter tout accident : ne portez pas votre enfant ou bébé lorsque vous buvez ou transportez une boisson chaude.

PROTECTION DE L'ENVIRONNEMENT !



Participons à la protection de l'environnement !

- ① Votre appareil contient de nombreux matériaux valorisables ou recyclables.
- Confiez celui-ci dans un point de collecte ou à défaut dans un centre service agréé pour que son traitement soit effectué.

EN

SAFETY INSTRUCTIONS

- Read the instructions for use carefully before using your appliance for the first time: the manufacturer does not accept responsibility for use that does not comply with the instructions.
- This appliance is not intended for use by persons (including children) with reduced physical, sensory or mental capacities, or lack of experience and knowledge, unless they have been given supervision or instruction concerning use of the appliance by a person responsible for their safety.
- Keep the appliance and its lead out of reach of children under 8 years of age.
- This appliance may be used by persons with reduced physical, sensory or mental capabilities, or whose experience or knowledge is not sufficient, provided they are supervised or have received instruction to use the device safely and understand the dangers.
- Children should not use the device as a toy.
- This appliance may be used by children of at least 8 years of age, as long as they are supervised and have been given instructions about using the appliance safely and are fully aware of the dangers involved. Cleaning and maintenance by the user should not be carried out by children unless they are at least 8 years of age and are supervised by an adult.
- Your appliance was designed for domestic use only.