

PHILIPS

Centrale vapeur HI5917/20

MANUEL D'UTILISATION

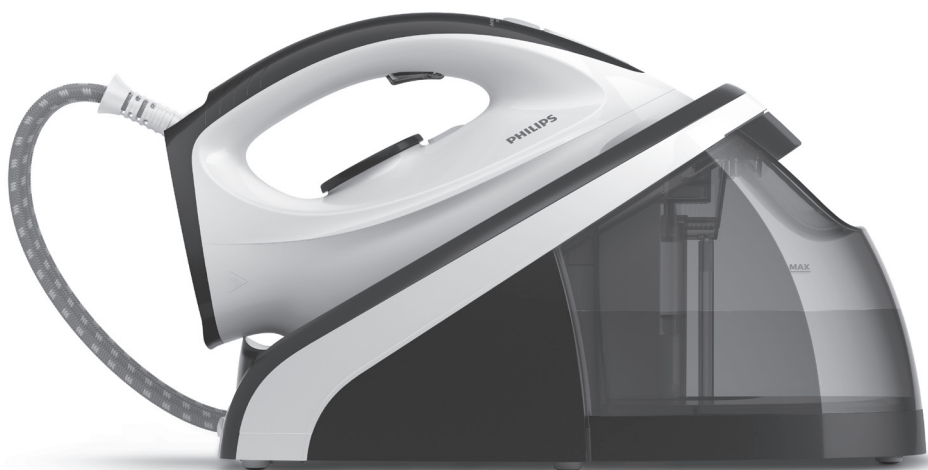


Besoin d'aide ? Rendez-vous sur www.communaute.darty.com



PHILIPS

HI5900 series



EN User manual

DA Brugervejledning

DE Benutzerhandbuch

ES Manual del usuario

FR Mode d'emploi

IT Manuale per l'utente

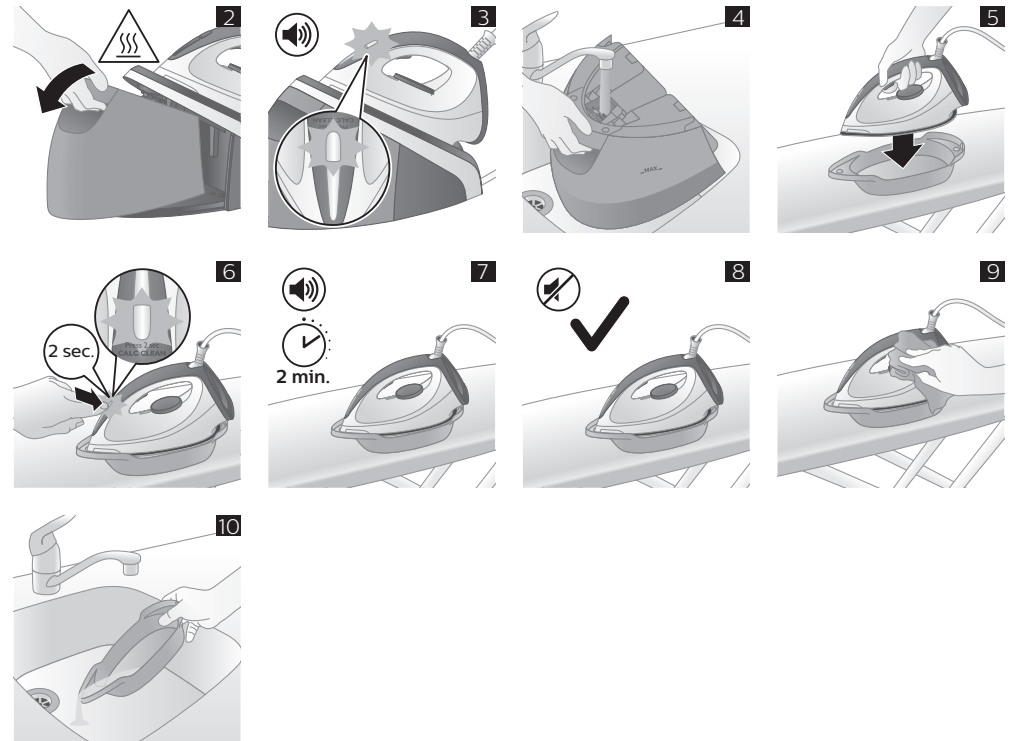
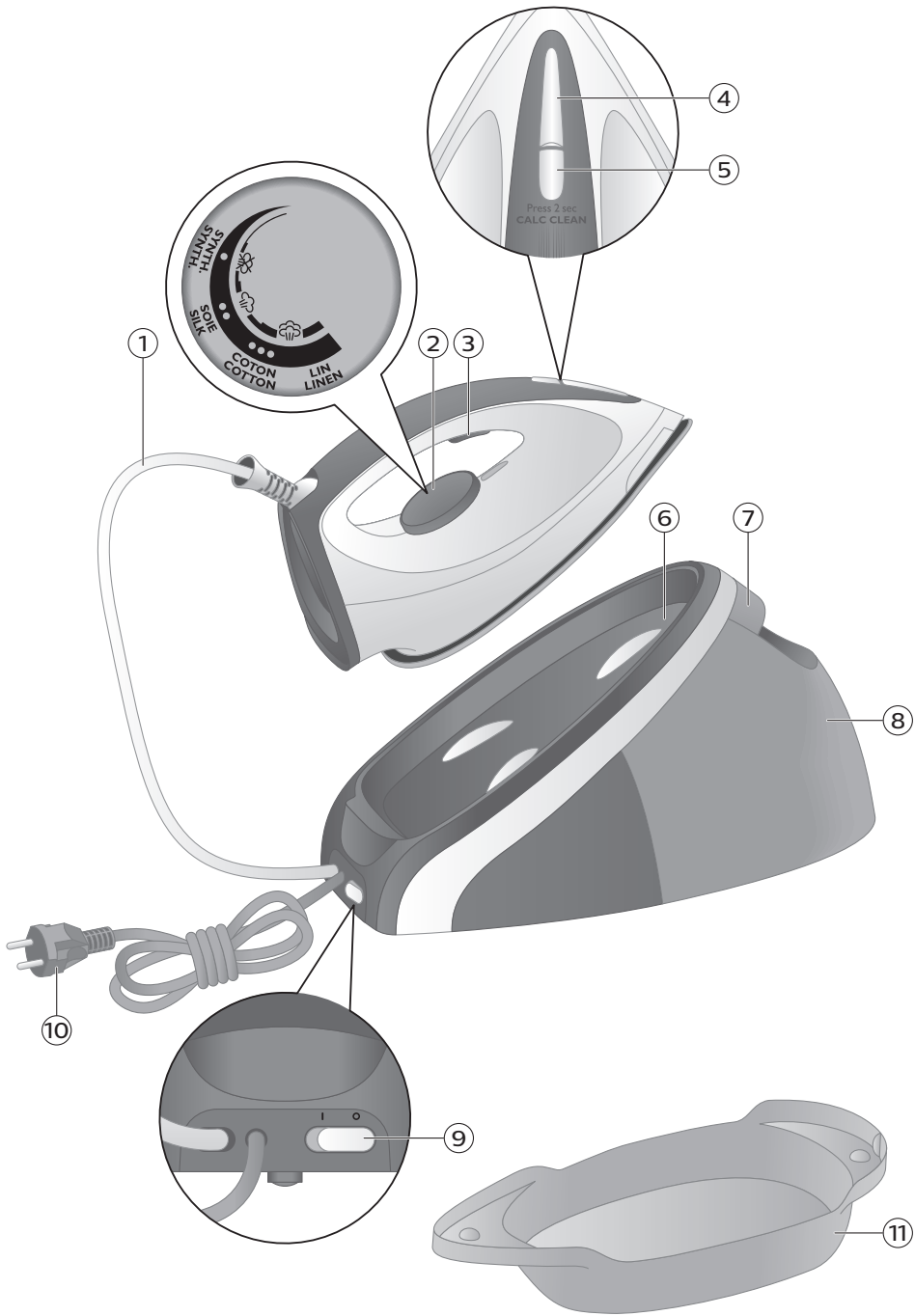
NL Gebruiksaanwijzing

NO Brukerhåndbok

PT Manual do utilizador

FI Käyttöopas

SV Användarhandbok



Introduction

Félicitations pour votre achat et bienvenue dans l'univers Philips ! Pour profiter pleinement de l'assistance offerte par Philips, enregistrez votre produit à l'adresse suivante :

www.philips.com/welcome.

Lisez attentivement ce mode d'emploi, la brochure « Informations importantes » et le guide de démarrage rapide avant d'utiliser l'appareil. Conservez ces documents pour toute consultation ultérieure.

Présentation du produit (Fig. 1)

- 1 Tuyau d'alimentation en eau
- 2 Thermostat
- 3 Gâchette vapeur/Effet pressing
- 4 Voyant « Fer prêt »
- 5 Bouton CALC-CLEAN avec voyant
- 6 Support du fer à repasser
- 7 Levier de dégagement du réservoir d'eau
- 8 Réservoir d'eau amovible
- 9 Bouton marche/arrêt
- 10 Cordon d'alimentation avec fiche secteur
- 11 Réservoir anticalcaire intelligent

Important

Effectuez la procédure de détartrage régulièrement pour une vapeur de qualité et une durée de vie prolongée de l'appareil.

Recommandation concernant l'eau à utiliser

Eau distillée ou déminéralisée si vous habitez dans une région où l'eau est très calcaire.

Type d'eau à utiliser




Cet appareil a été conçu pour une utilisation avec de l'eau du robinet. Si vous habitez dans une région où l'eau est très calcaire, des dépôts se formeront rapidement. Il est dès lors recommandé d'utiliser de l'eau distillée ou déminéralisée afin de prolonger la durée de vie de l'appareil.

Avertissement : N'utilisez pas d'eau parfumée, d'eau provenant du sèche-linge, de vinaigre, d'amidon, de détartrants, de produits d'aide au repassage ou d'autres agents chimiques dans le réservoir d'eau car ils peuvent entraîner des projections d'eau, des taches marron ou des dommages à votre appareil.

Attention : Faites attention lorsque vous retirez le réservoir d'eau. La zone près de l'extrémité du fer risque d'être chaude (Fig. 2).

Réglage de la température

Pour régler la température de repassage, tournez le thermostat sur la position adéquate. L'appareil ajuste la vapeur automatiquement, en fonction du réglage de température de repassage.

Réglage de température	Réglage automatique	Type de tissu
SYNTH à ●		Fibres synthétiques (par ex. acétate, acrylique, nylon, polyamide)
●●		Laine, viscose, polyester et soie
●●● à LIN		Coton, lin

Appuyez sur la gâchette vapeur pour commencer le repassage. Pour de meilleurs résultats, après un repassage à la vapeur, effectuez les derniers mouvements sans vapeur.

Mode d'arrêt automatique

Certains modèles de cette série disposent du mode d'arrêt automatique.

- Dans un souci d'économie d'énergie, l'appareil s'éteint automatiquement s'il n'a pas été utilisé depuis 5 minutes. Le voyant « Fer prêt » clignote.
- Pour réactiver l'appareil, réglez le bouton marche/arrêt sur « Arrêt » puis sur « Marche ». L'appareil se remet ensuite à chauffer.

Nettoyage et entretien

Système anticalcaire intelligent

Votre appareil a été conçu avec un système anticalcaire intelligent pour garantir un détartrage et un nettoyage réguliers. Les bonnes performances de la vapeur sont ainsi maintenues, et cela empêche la saleté et aux taches de s'échapper de la semelle avec le temps. Pour s'assurer que le processus de nettoyage est effectué, la chaudière donne des rappels réguliers.

Rappel sonore et visuel de détartrage

Après 1 à 3 mois d'utilisation, le voyant Calc-Clean commence à clignoter et l'appareil commence à émettre des signaux sonores pour indiquer que vous devez exécuter le traitement anticalcaire (Fig. 3).

Conseil : Vous pouvez continuer à repasser à sec en n'appuyant pas sur la gâchette vapeur.

En outre, pour protéger la centrale vapeur du calcaire, la fonction vapeur est désactivée si le traitement anticalcaire n'est pas réalisé. La fonction vapeur est réactivée après le traitement anticalcaire. Le traitement anticalcaire est nécessaire quel que soit le type d'eau utilisé.

Remarque : Le traitement anticalcaire peut être effectué à tout moment, même si le rappel sonore et visuel n'est pas encore activé.

Exécution du traitement anticalcaire avec le réservoir anticalcaire

Avertissement : Ne laissez pas l'appareil sans surveillance pendant le traitement anticalcaire.

Attention : N'interrompez pas le processus en relevant le fer du réservoir anticalcaire car de l'eau chaude et de la vapeur sortent de la semelle.

24 Français

- 1 Remplissez le réservoir d'eau à moitié (Fig. 4).

Remarque : Assurez-vous que l'appareil est branché et allumé pendant le traitement anticalcaire.

- 2 Placez le réservoir anticalcaire intelligent sur la planche à repasser ou sur une autre surface plane et stable.
- 3 Placez le fer de manière stable sur le réservoir anticalcaire (Fig. 5).

Remarque : Le réservoir anticalcaire a été conçu pour recueillir les particules de calcaire et l'eau chaude pendant le traitement anticalcaire. Il est parfaitement sûr de poser le fer sur ce réservoir pendant tout le traitement.

- 4 Maintenez enfoncé le bouton Calc-Clean pendant 2 secondes jusqu'à ce que de brefs signaux sonores retentissent (Fig. 6).
- 5 Pendant le traitement anticalcaire, de brefs signaux sonores retentissent, ainsi qu'un bruit de pompe (Fig. 7).
- 6 Lorsque la fonction anticalcaire est terminée, le fer cesse d'émettre des signaux sonores et le voyant CALC-CLEAN cesse de clignoter (Fig. 8).
- 7 Essayez le fer avec un chiffon et replacez-le sur la base (Fig. 9).
- 8 Le réservoir anticalcaire devenant chaud pendant le traitement anticalcaire, patientez environ 5 minutes avant de le toucher. Transportez ensuite le réservoir anticalcaire vers l'évier, videz-le et rangez-le pour un usage ultérieur (Fig. 10).
- 9 Si nécessaire, vous pouvez répéter les étapes 1 à 7. Veillez à vider le réservoir anticalcaire avant de commencer le traitement anticalcaire.

Remarque : Pendant le traitement anticalcaire, de l'eau propre peut s'écouler de la semelle si aucun résidu de calcaire ne s'est accumulé dans le fer. Ce phénomène est normal.

Dépannage

Cette rubrique récapitule les problèmes les plus courants que vous pouvez rencontrer avec l'appareil. Si vous ne parvenez pas à résoudre un problème à l'aide des renseignements ci-dessous, rendez-vous sur le site www.philips.com/support et consultez la liste des questions fréquemment posées ou contactez le Service Consommateurs Philips de votre pays.

Problème	Cause possible	Solution
L'appareil ne produit pas de vapeur.	Vous avez réglé le thermostat sur SYNTH à ●.	Réglez le thermostat sur la position ●● ou supérieure.
	La fonction vapeur reste désactivée jusqu'à ce que vous ayez effectué la procédure de détartrage.	Effectuez la procédure de détartrage pour réactiver la fonction vapeur. (reportez-vous au chapitre « Nettoyage et entretien »)
Le voyant Calc-Clean clignote. Aucune vapeur ne s'échappe de la semelle et/ou l'appareil émet un signal sonore.	Au début de votre séance de repassage, la gâchette vapeur n'a pas été maintenue enfoncée assez longtemps.	Maintenez la gâchette vapeur enfoncée jusqu'à ce que la vapeur s'échappe de l'appareil. Jusqu'à 30 secondes peuvent s'écouler avant que la vapeur ne sorte.
	Vous n'avez pas exécuté ou terminé le traitement anticalcaire.	Exécutez le traitement anticalcaire pour réactiver la fonction vapeur (voir le chapitre « Nettoyage et entretien »).

Problème	Cause possible	Solution
L'appareil s'est éteint.	La fonction d'arrêt automatique est automatiquement activée lorsque l'appareil n'a pas été utilisé pendant plus de 5 minutes.	Pour réactiver l'appareil, réglez le bouton marche/arrêt sur la position « Arrêt », puis sur la position « Marche ». L'appareil recommence alors à chauffer.
Le fer produit un bruit de pompe.	Le réservoir d'eau est vide.	Remplissez le réservoir d'eau avec de l'eau et appuyez sur la gâchette vapeur jusqu'à ce que le bruit de pompe s'atténue et que de la vapeur s'échappe de la semelle.
Des gouttes d'eau s'écoulent de la semelle.	Après le traitement anticalcaire, de l'eau peut s'écouler de la semelle.	Essuyez soigneusement la semelle à l'aide d'un chiffon sec. Si le voyant Calc-Clean continue de clignoter et l'appareil continue d'émettre un signal sonore, exécutez le traitement anticalcaire (voir le chapitre « Nettoyage et entretien »).
De l'eau sale et des impuretés (taches marron, particules de calcaire, etc.) s'échappent de la semelle.	Des impuretés ou dépôts de calcaire se sont formés sur les événements à vapeur et/ou la semelle.	Exécutez régulièrement le traitement anticalcaire (voir le chapitre « Nettoyage et entretien »).
De l'eau s'écoule de la semelle.	Vous avez accidentellement démarré le traitement anticalcaire (voir le chapitre « Nettoyage et entretien »).	Éteignez l'appareil, puis rallumez-le. Laissez chauffer le fer jusqu'à ce que le voyant « Fer prêt » du fer reste allumé.