



MARQUE: TEFAL

REFERENCE: KI150D10

CODIC: 4004949





FR

EN

DE

NL

ES

IT

PT

DA

NO

SV

FI

EL

TR

MS

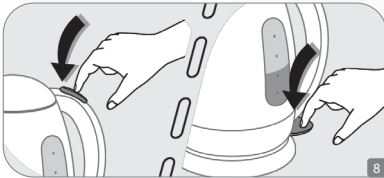
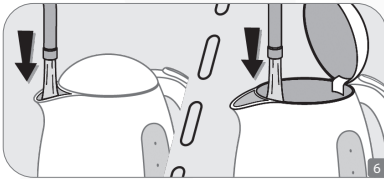
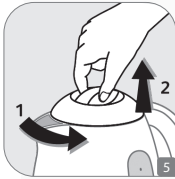
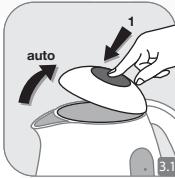
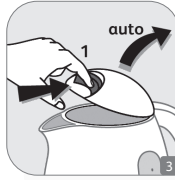
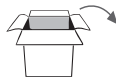
ZH

KO

TH

AR

FA



- Lire attentivement le mode d'emploi avant la première utilisation de votre appareil : une utilisation non conforme dégagerait le fabricant de toute responsabilité.
- Les enfants ne doivent pas jouer avec l'appareil.
- Cet appareil n'est pas prévu pour être utilisé par des personnes (y compris les enfants) dont les capacités physiques, sensorielles ou mentales sont réduites ou des personnes dénuées d'expérience ou de connaissance, sauf si elles ont pu bénéficier, par l'intermédiaire d'une personne responsable de leur sécurité, d'une surveillance ou d'instructions préalables concernant l'utilisation de l'appareil.
- Conserver l'appareil et son câble hors de portée des enfants âgés de moins de 8 ans.
- Cet appareil peut être utilisé par des personnes dont les capacités physiques, sensorielles ou mentales sont réduites ou dont l'expérience ou les connaissances ne sont pas suffisantes, à condition qu'ils bénéficient d'une surveillance ou qu'ils aient reçu des instructions quant à l'utilisation de l'appareil

en toute sécurité et en comprennent bien les dangers potentiels.

- Les enfants ne doivent pas utiliser l'appareil comme un jouet.
- Cet appareil peut être utilisé par des enfants âgés d'au moins 8 ans, à condition qu'ils bénéficient d'une surveillance ou qu'ils aient reçu des instructions quant à l'utilisation de l'appareil en toute sécurité et qu'ils comprennent bien les dangers encourus. Le nettoyage et l'entretien par l'utilisateur ne doivent pas être effectués par des enfants, à moins qu'ils ne soient âgés de plus de 8 ans et qu'ils soient sous la surveillance d'un adulte.
- Votre machine a été conçue pour un usage domestique seulement.
- Votre machine n'a pas été conçue pour être utilisée dans les cas suivants qui ne sont pas couverts par la garantie :
  - dans des coins de cuisines réservés au personnel dans des magasins, bureaux et autres environnements professionnels,
  - dans des fermes,
  - par les clients des hôtels, motels et autres environnements à caractère résidentiel,
  - dans des environnements de type chambres d'hôtes.

- Ne remplissez pas au-dessus du niveau d'eau maximum de la bouilloire, ni en dessous du niveau minimum.
- Si la bouilloire est trop remplie, de l'eau bouillante peut être éjectée.
- N'ouvrez pas le couvercle lorsque l'eau bout.
- Votre bouilloire ne doit être utilisée qu'avec le couvercle verrouillé, le socle et le filtre anti-tartre qui lui sont associés.
- Ne mettez pas l'appareil, le socle, le câble d'alimentation ou la fiche dans l'eau ou tout autre liquide.
- N'utilisez pas la bouilloire si le câble d'alimentation ou la fiche sont endommagés. Faites les obligatoirement remplacer par le fabricant, son service après-vente ou des personnes de qualification similaire afin d'éviter tout danger.
- Il convient de surveiller les enfants pour s'assurer qu'ils ne jouent pas avec l'appareil.
- Le nettoyage et l'entretien par l'utilisateur ne doivent pas être effectués par des enfants sans surveillance.
- Pour votre sécurité, cet appareil est conforme aux normes et réglementations applicables (Directives Basse Tension, Compatibilité Electromagnétique, Matériaux en contact des aliments, Environnement,...).
- Branchez l'appareil uniquement sur une prise secteur reliée à la terre. Vérifiez que la tension d'alimentation indiquée sur la plaque signalétique de l'appareil correspond bien à celle de votre installation.

- Toute erreur de branchement annule la garantie.
- Notre garantie exclut les bouilloires qui ne fonctionnent pas ou mal du fait de l'absence de détartrage.
- Ne pas laisser pendre le câble d'alimentation à portée de main des enfants.
- Ne pas débrancher la fiche de la prise en tirant sur le câble.
- Toute intervention autre que le nettoyage et l'entretien usuel par le client doit être effectuée par un centre service agréé.
- N'utilisez votre bouilloire que pour faire chauffer de l'eau potable.
- Tous les appareils sont soumis à un contrôle qualité sévère. Des essais d'utilisation pratiques sont faits avec des appareils pris au hasard ce qui explique d'éventuelles traces d'utilisation.
- N'utilisez pas de tampons abrasifs.
- Pour enlever le filtre anti tartre, retirez la bouilloire de son socle et laissez refroidir l'appareil. N'enlevez jamais le filtre quand l'appareil est rempli d'eau chaude.
- N'utilisez jamais une autre méthode de détartrage que celle préconisée.
- Eloignez la bouilloire et le câble d'alimentation de toute source de chaleur, de toute surface mouillée ou glissante, d'angles vifs.
- N'utilisez pas l'appareil dans une salle de bain ou près d'une source d'eau.
- N'utilisez pas la bouilloire lorsque vous avez les mains mouillées ou les pieds nus.
- Retirez immédiatement la prise secteur si vous constatez une anomalie quelconque pendant le fonctionnement.
- Ne tirez pas sur le câble d'alimentation pour retirer la prise secteur.
- Restez toujours vigilant lorsque l'appareil est en marche, en particulier, faites attention à la vapeur sortant du bec qui est très chaude.
- Ne laissez pas le câble d'alimentation pendre au bord d'une table ou d'un plan de travail pour éviter toute chute.
- Ne touchez jamais au filtre ou au couvercle lorsque l'eau est bouillante.
- Attention également, le corps en inox de la bouilloire devient très chaud pendant le fonctionnement. Ne touchez pas à la bouilloire autrement que par la poignée.
- Ne déplacez jamais la bouilloire en fonctionnement.
- Protégez l'appareil de l'humidité et du gel.
- Ne faites pas fonctionner la bouilloire sans eau à l'intérieur.
- Utilisez toujours le filtre lors des cycles de chauffe.
- Placez bouilloire et cordon bien à l'arrière du plan de travail.
- La garantie couvre les défauts de fabrication et l'usage domestique uniquement. Toute casse ou détérioration résultant du non respect des instructions d'utilisation n'entre pas dans le cadre de la garantie.

1. Enlevez tous les emballages, autocollants ou accessoires divers à l'intérieur comme à l'extérieur de la bouilloire.
  2. Réglez la longueur du cordon en l'enroulant sous le socle. Coincez le cordon dans l'encoche. (fig 1)
- Jetez l'eau des deux/trois premières utilisations car elle pourrait contenir des poussières. Rincez la bouilloire et le filtre séparément.

## UTILISATION

### 1. POUR OUVRIR LE COUVERCLE, SELON LE MODÈLE :

- Couvercle articulé : appuyez si nécessaire sur le système de verrouillage et tirez de l'avant vers l'arrière. (fig 2)
- Couvercle à ouverture assistée : appuyez sur le système de verrouillage et le couvercle se relève automatiquement. (fig 3 / fig 3.1)
- Couvercle à ouverture automatique : appuyez sur le bouton en haut de la poignée. (fig 4)
- Couvercle verrouillable : tournez le couvercle vers la gauche pour le déverrouiller et le soulever. (fig 5)  
Pour fermer, appuyez fermement sur le couvercle ou tournez vers la droite pour le couvercle verrouillable.
- *Couvercle amovible : Cette bouilloire n'est pas conçue pour fonctionner sans son couvercle : en cas de perte ou de casse, veuillez contacter votre centre SAV. Ne pas réutiliser la bouilloire sans son couvercle. (fig 5.1)*

### 2. POSEZ LE SOCLE SUR UNE SURFACE LISSE, PROPRE ET FROIDE.

- *Votre bouilloire ne doit être utilisée qu'avec le socle qui lui est associé et son propre filtre anti tartre.*



### 3. REMPLISSEZ LA BOUILLOIRE AVEC LA QUANTITÉ D'EAU DÉSIRÉE. (fig 6)

- *Vous pouvez remplir par le bec, ce qui assure un meilleur entretien du filtre (selon modèle).*
- *Ne jamais remplir la bouilloire lorsqu'elle est sur son socle.*
- *Ne pas remplir au-dessus du niveau maxi, ni en-dessous du niveau mini. Si la bouilloire est trop remplie, de l'eau bouillante peut déborder.*
- *Ne pas utiliser sans eau.*
- *Vérifier que le couvercle est bien fermé avant utilisation.*

### 4. POSITIONNEZ LA BOUILLOIRE SUR SON SOCLE. BRANCHEZ SUR LE SECTEUR.

### 5. POUR LES BOUILLOIRES MUNIES D'UN SÉLECTEUR DE TEMPÉRATURES

Sélectionnez la température en fonction de vos besoins :



position  pour l'eau à ébullition ou position  pour une température idéale de dégustation immédiate. (fig 7)



## 6. POUR METTRE LA BOUILLOIRE EN MARCHÉ

Appuyez sur le bouton marche/arrêt positionné en haut ou en bas de la poignée selon modèle. (fig 8)

## 7. POUR LES BOUILLOIRES MUNIES D'UN SÉLECTEUR DE TEMPÉRATURES

Si vous passez rapidement de la position  à la position  après chauffe de l'eau, la bouilloire doit se réinitialiser. Si le temps vous paraît long, vous pouvez rajouter de l'eau froide pour accélérer le départ de la chauffe.

## 8. LA BOUILLOIRE PEUT S'ILLUMINER SELON MODÈLE

## 9. LA BOUILLOIRE S'ARRÊTE AUTOMATIQUÉMENT

Dès que l'eau arrivera à ébullition ou à la température sélectionnée. Vous pouvez l'arrêter manuellement, avant de la retirer de son socle pour servir. Selon modèle, la lumière intérieure ou le voyant lumineux s'éteindra en même temps que l'eau arrivera à ébullition. S'assurer que le bouton marche/arrêt est bien sur la position arrêt après ébullition et que la bouilloire est arrêtée avant de la retirer de son socle.

- *Ne pas laisser d'eau dans la bouilloire après utilisation.*

## NETTOYAGE ET ENTRETIEN

### POUR NETTOYER VOTRE BOUILLOIRE

Débranchez-la.

Laissez-la refroidir et nettoyez-la avec une éponge humide.

- *Ne plongez jamais la bouilloire, son socle, le fil ou la prise électrique dans l'eau : les connections électriques ou l'interrupteur ne doivent pas être en contact avec l'eau.*
- *N''utilisez pas de tampons abrasifs.*

### POUR NETTOYER LE FILTRE (SUIVANT MODÈLE) (fig 9)

Le filtre amovible est constitué d'une toile qui retient les particules de tartre et les empêche de tomber dans votre tasse lors du versage. Ce filtre ne traite pas et ne supprime pas le calcaire de l'eau. Il préserve donc toutes les qualités de l'eau. Avec de l'eau très calcaire, le filtre sature très rapidement (10 à 15 utilisations). Il est important de le nettoyer régulièrement. S'il est humide, passez-le sous l'eau, et s'il est sec, brossez-le doucement. Parfois le tartre ne se détache pas : procédez alors à un détartrage.

## DÉTARTRAGE

Détartrez régulièrement, de préférence au moins 1 fois/mois, plus souvent si votre eau est très calcaire.

### Pour détartrer votre bouilloire :

- Utilisez du vinaigre blanc à 8° du commerce :
  - Remplissez la bouilloire avec ½ l de vinaigre,
  - Laissez agir 1 heure à froid.

- De l'acide citrique :
  - Faites bouillir ½ l d'eau,
  - Ajoutez 25 g d'acide citrique laissez agir 15 min.
- Un détartrant spécifique pour les bouilloires en plastique : suivez les instructions du fabricant.
- Videz votre bouilloire et rincez-la 5 ou 6 fois. Recommencez si nécessaire.

#### **Pour détartre votre filtre (suivant modèle) :**

Faites tremper le filtre dans du vinaigre blanc ou de l'acide citrique dilué.

- *N'utilisez jamais une autre méthode de détartrage que celle préconisée.*

## **EN CAS DE PROBLÈME**

### **VOTRE BOUILLOIRE N'A PAS DE DOMMAGE APPARENT**

- La bouilloire ne fonctionne pas, ou s'arrête avant ébullition
  - Vérifiez que votre bouilloire a bien été branchée.
  - La bouilloire a fonctionné sans eau, ou du tartre s'est accumulé, provoquant le déclenchement du système de sécurité contre le fonctionnement à sec : laissez refroidir la bouilloire, remplissez d'eau.

Mettez en marche à l'aide de l'interrupteur : la bouilloire recommence à fonctionner après environ 15 minutes.

- L'eau a un goût de plastique :

Généralement, ceci se produit lorsque la bouilloire est neuve, jetez l'eau des premières utilisations. Si le problème persiste, remplissez la bouilloire au maximum, ajoutez deux cuillères à café de bicarbonate de soude. Faites bouillir et jetez l'eau. Rincez la bouilloire.

### **SI VOTRE BOUILLOIRE EST TOMBÉE, SI ELLE PRÉSENTE DES FUITES, SI LE CORDON, LA PRISE OU LE SOCLE DE LA BOUILLOIRE SONT ENDOMMAGÉS DE FAÇON VISIBLE**

Retournez votre bouilloire à votre Centre de Service Après-Vente, seul habilité à effectuer une réparation. Voir conditions de garantie et liste des centres sur le livret fourni avec votre bouilloire. Le type et le numéro de série sont indiqués sur le fond de votre modèle. Cette garantie couvre les défauts de fabrication et l'usage domestique uniquement. Toute casse ou détérioration résultant du non respect des instructions d'utilisation n'entre pas dans le cadre de la garantie.

- *Le fabricant se réserve le droit de modifier à tout moment, dans l'intérêt du consommateur, les caractéristiques ou composants de ses bouilloires.*
- *N'utilisez pas la bouilloire. Aucune tentative ne doit être faite pour démonter l'appareil ou les dispositifs de sécurité.*
- *Si le câble d'alimentation est endommagé, il doit être remplacé par le fabricant, son service après-vente ou une personne de qualification similaire afin d'éviter un danger.*

## PRÉVENTION DES ACCIDENTS DOMESTIQUES

Pour un enfant, une brûlure même légère peut parfois être grave.

Au fur et à mesure qu'ils grandissent, apprenez à vos enfants à faire attention aux liquides chauds pouvant se trouver dans une cuisine. Placez bouilloire et cordon bien à l'arrière du plan de travail, hors de portée des enfants.

**Si un accident se produit**, passez de l'eau froide immédiatement sur la brûlure et appelez un médecin si nécessaire.

- *Afin d'éviter tout accident : ne portez pas votre enfant ou bébé lorsque vous buvez ou transportez une boisson chaude.*

## PROTECTION DE L'ENVIRONNEMENT !



Participons à la protection de l'environnement !

① Votre appareil contient de nombreux matériaux valorisables ou recyclables.

➔ Confiez celui-ci dans un point de collecte ou à défaut dans un centre service agréé pour que son traitement soit effectué.

## EN SAFETY INSTRUCTIONS

- Read the instructions for use carefully before using your appliance for the first time: the manufacturer does not accept responsibility for use that does not comply with the instructions.
- Children should not be allowed to play with the appliance.
- This appliance is not intended for use by persons (including children) with reduced physical, sensory or mental capacities, or lack of experience and knowledge, unless they

# INTERNATIONAL GUARANTEE

**Date of purchase:** ..... / Date d'achat / Fecha de compra /  
Data da compra / Data d'acquisto / Kaufdatum / Aankoopdatum / Købsdato / Inköpsdatum /  
Kjopsdato / Ostopáivä / Data zakupu / Data vânzării / Įsigijimo data/ Ostukoopäev / Datum nakupa /  
Sorozatásám / Dátum nákupu / Pirkuma datums / Datum Kupovine / Datum kupnje / Data  
cumpărării / Datum nákupu / Tarikh pembelian / Tanggal pembelian / Ngày mua hàng/ Satın alma  
tarihi / Дата продажи / Дата продажу / Дата на закупуване / Датум на купување / Сатылган  
мерзімі / Ημερομηνία αγοράς/ Վաճառքի օրը /วันที่ซื้อ / 購買日期/購入日/구입일자/ تاریخ  
خرید/ تاريخ الشراء

**Product reference:** ..... / Référence du produit / Referencia del  
producto / Nome do produto / tipo de prodotto / Typnummer des Gerätes / Artikelnummer van het  
apparaat / Referencenummer / Produktreferens / Artikkelnummer / Tuotenumero / referenja  
produktu / Model / Gaminio numeris / Toote viitenumber / Tip aparata / Vásárlás kelte / Typ  
výrobku / Produkta atsauces numurs / Model proizvoda / Oznaka proizvoda / Cod produs / Produk  
rujukan / Referensi produk / Mã sản phẩm/ Ürün kodu / Модель / Модель / Модел на уреда /  
Модели / Κωδικός προϊόντος / Уνηқ / รุ่นผลิตภัณฑ์ / 產品模型 / 製品レファレンス番号/제품명/  
مرجع كامل محصول / مرجع المنتج الكامل

**Retailer name & address:** .....  
/ Nom et adresse du vendeur / Nombre y dirección del minorista / Nome e endereço do revendedor  
/ Nome e indirizzo delnegozio / Name und Anschrift des Händlers / Naam en adres van de dealer /  
Forhandler navn & adresse / Återförsäljarens namn och adress / Forhandler navn og adresse /  
Jälleenmyyjän nimi ja osoite / nazwa i adres sprzedawcy / Numele și adresa vânzătorului /  
Parduotuuvės pavadinimas ir adresas / Müüja kauplus ja aadress / Naziv in naslov trgovine /  
Tipusszám / Názov a adresa predajcu / Veikala nosaukums un adrese / Naziv i adresa malprodaje /  
Naziv i adresa prodavca / Naziv i adresa prodajnog mjesta / Nume și adresă vânzător / Název a  
adresa prodajce / Nama dan alamat peruncit / Nama Toko Penjual dan alamat / Tên và địa chỉ cửa  
hàng bán/ Satici firmanın adı ve adresi / Название и адрес продавца / Назва i adresa prodavця /  
Търговки обект / Назив и адреса на продавницата / Сатушының аты және мекен-жайы /  
Επωνυμία και διεύθυνση καταστήματος / Վաճառողի անվանումը և հասցեն /  
ชื่อและที่อยู่ของห้าง/ร้านที่ซื้อ / 零售商的店名和地址/販売店の名前、住所/소매점 이름과 주소/  
نام و ادرس خرده فروش / اسم بائع التجزئة و عنوانه

**Distributor stamp** ..... / Cachet distributeur / Sello del distribuidor /  
Carimbo do revendedor / Timbro del negozio / Händlerstempel / Stempel van de dealer /  
Forhandler stempel / Återförsäljarens stämpel / Forhandler stempel / Jälleenmyyjän leima / pieczęć  
sprzedawcy / Ștampila vânzătorului / Antspaudas / Tempel / Žig trgovine / Eladó neve, címe/  
Razítko predajcu / Zīmogs / Pečat malprodaje/ Pečat prodavca / Pečat prodajnog mjesta / Ștampila  
vânzătorului/ Razítko prodejece/ Cap peruncit / Cap dari Toko Penjual / Cửa hàng bán đóng dấu/  
Satici Firmanın Kaşesi / Печать продавца / Печатка продавця / Печат на търговския обект /  
Печат на продавницата / Сатушының мөрі / Σφραγίδα καταστήματος / Վաճառողի կնիքը /  
ตราประทับของห้าง/ร้านที่ซื้อ / 零售商的蓋印 / 販売店印/소매점 직인 / ختم بائع التجزئة / مهر خرده  
فروش