

# BRAUN

## Epilateur électrique SILK EPIL 9-985

### MANUEL D'UTILISATION



Besoin d'aide ? Rendez-vous sur [www.communaute.darty.com](http://www.communaute.darty.com)



# BRAUN

## Silk·épil 9



91818780/-18



Type 5378

[www.braun.com](http://www.braun.com)

SES 9/9..



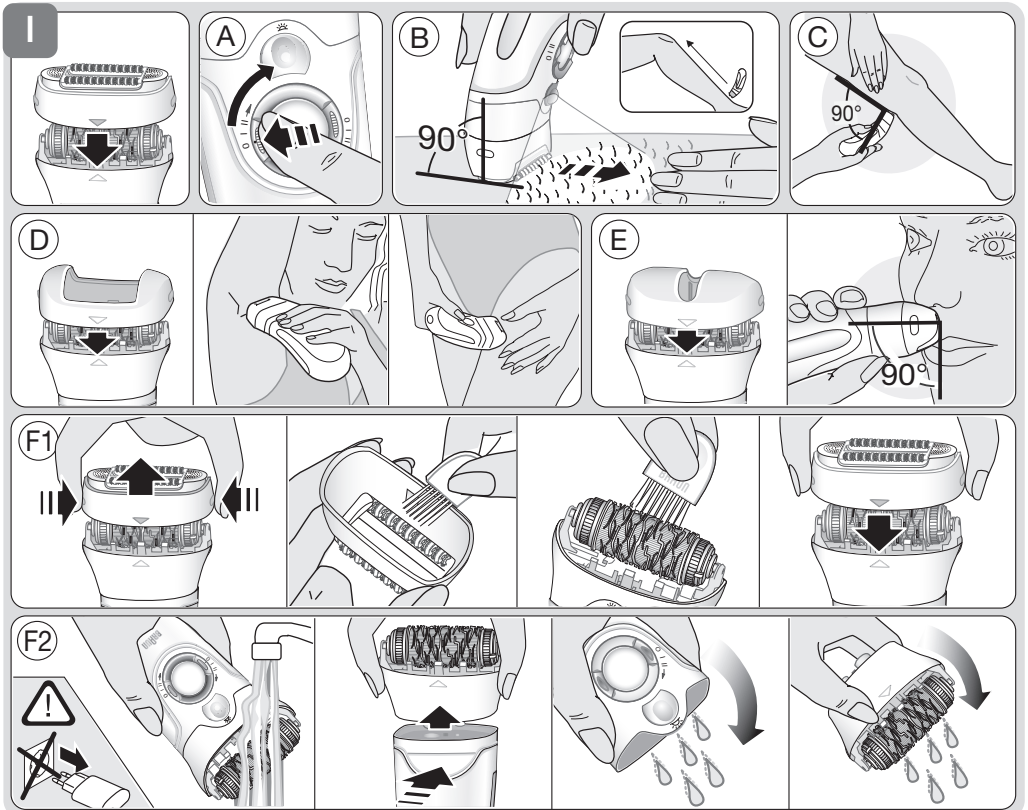
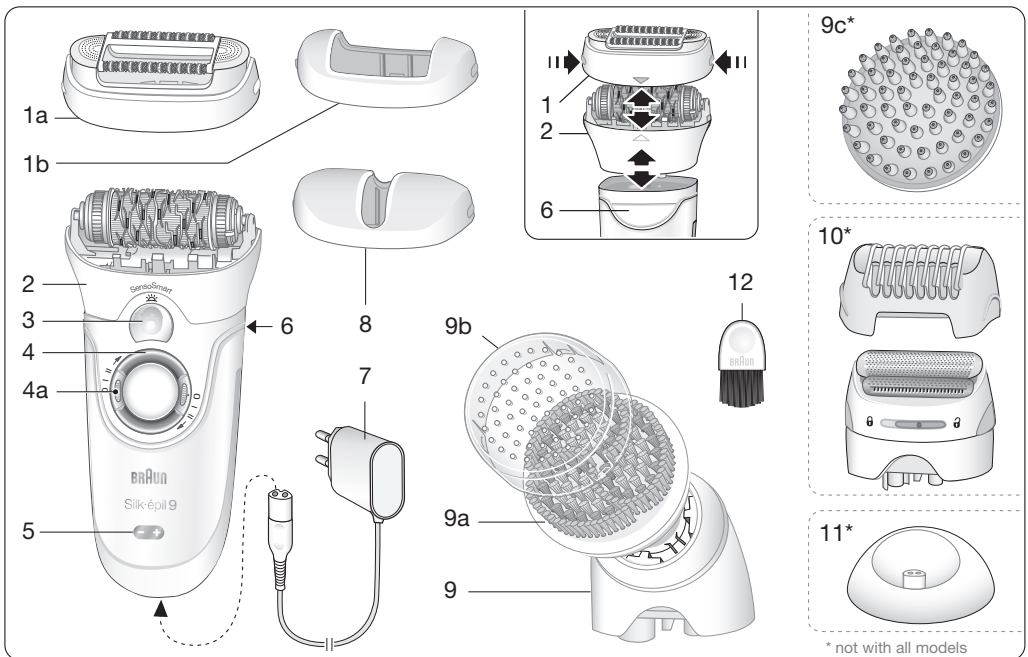
## Braun Infolines

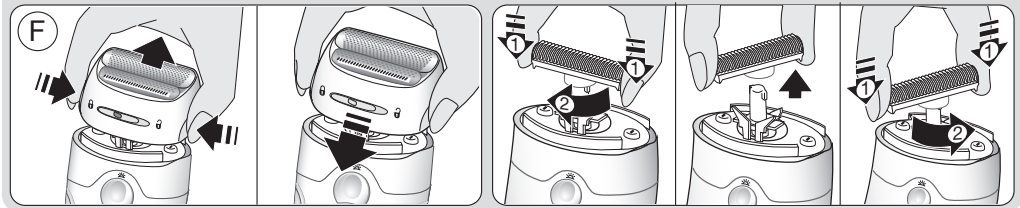
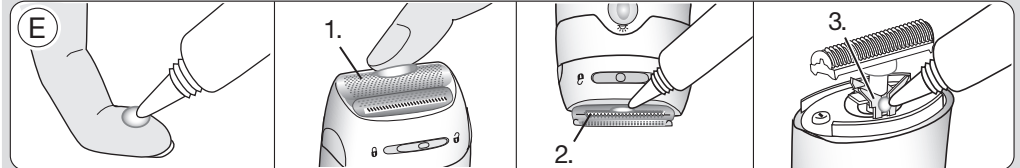
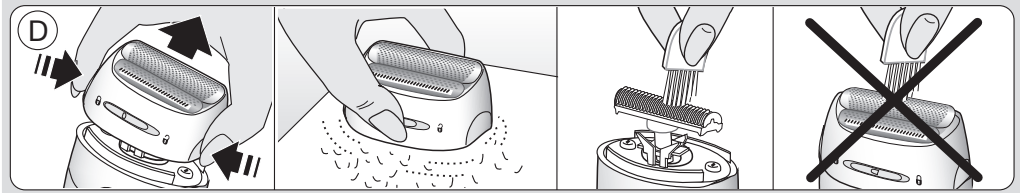
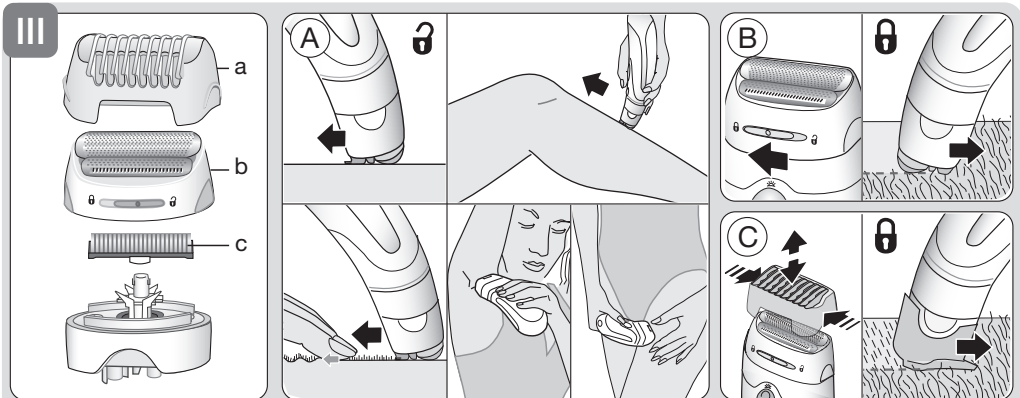
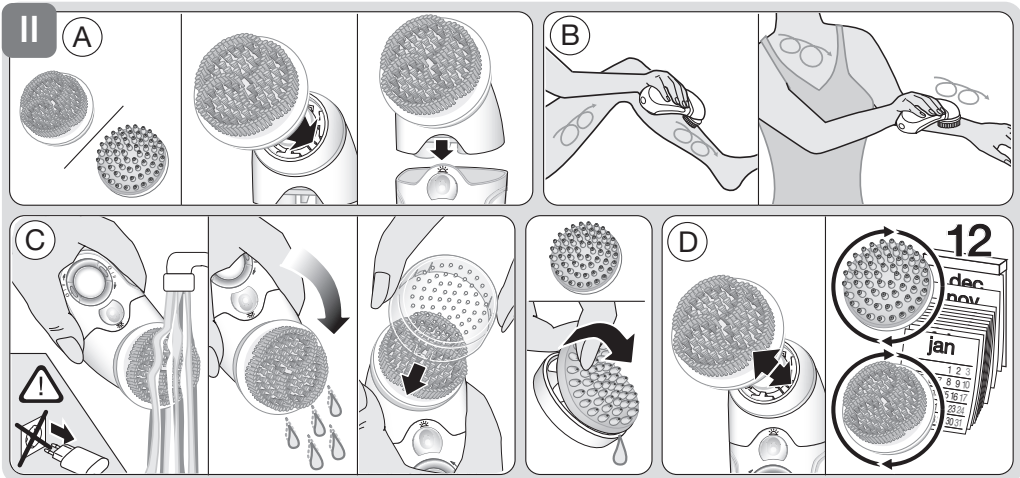
Deutsch	6
English	10
Français	15
Español	19
Português	23
Italiano	27
Nederlands	31
Dansk	35
Norsk	38
Svenska	41
Suomi	44
Polski	47
Český	51
Slovenský	54
Magyar	57
Hrvatski	60
Slovenski	64
Türkçe	68
Română (RO/MD)	72
Ελληνικά	76
Български	80
Русский	84
Українська	89
عربي	98

<b>DE/AT</b>	<b>00 800 27 28 64 63</b> <b>00 800 BRAUNINFOLINE</b>
<b>CH</b>	<b>08 44 - 88 40 10</b>
<b>UK</b>	<b>0800 783 7010</b>
<b>IE</b>	<b>1 800 509 448</b>
<b>FR</b>	<b>0 800 944 802</b> (service & appel gratuits)
<b>BE</b>	<b>0 800 14 592</b>
<b>ES</b>	<b>900 814 208</b>
<b>PT</b>	<b>808 20 00 33</b>
<b>IT</b>	<b>800 440 017</b>
<b>NL</b>	<b>0 800-445 53 88</b>
<b>DK</b>	<b>70 15 00 13</b>
<b>NO</b>	<b>22 63 00 93</b>
<b>SE</b>	<b>020 - 21 33 21</b>
<b>FI</b>	<b>020 377 877</b>
<b>PL</b>	<b>801 127 286</b> <b>801 1 BRAUN</b>
<b>CZ</b>	<b>221 804 335</b>
<b>SK</b>	<b>02/5710 1135</b>
<b>HU</b>	<b>(06-1) 451-1256</b>
<b>HR</b>	<b>091 66 01 777</b>
<b>SI</b>	<b>080 2822</b>
<b>TR</b>	<b>0850 220 0911</b>
<b>RO</b>	<b>021.224.30.35</b>
<b>GR</b>	<b>210-9478700</b>
<b>RU</b>	<b>8 800 200 20 20</b>
<b>UA</b>	<b>0 800 505 000</b>

Braun GmbH  
Frankfurter Straße 145  
61476 Kronberg/Germany  
[www.braun.com](http://www.braun.com)  
[www.service.braun.com](http://www.service.braun.com)








# Français

Nos produits sont conçus afin de répondre aux plus hautes exigences en termes de qualité, de fonctionnalité et de design. Nous espérons que votre Silk-épil 9 de Braun vous apportera entière satisfaction.

Lisez attentivement toutes les instructions avant d'utiliser l'appareil et conservez-les en cas de besoin.

Cet appareil peut être utilisé dans le bain comme sous la douche, hormis avec la tête de rasage qui doit être utilisée uniquement sur peau sèche.

## Important

- Pour des raisons d'hygiène, ne partagez pas cet appareil avec d'autres personnes.
- Cet appareil est équipé d'un câble spécifique avec alimentation intégrée dont la tension est très basse pour des raisons de sécurité. Ne changez ni ne manipulez aucune des pièces. Dans le cas contraire, vous risquerez de recevoir une décharge électrique.
- Utiliser uniquement le câble spécial fourni avec l'appareil.
- Si l'appareil porte la référence  C 492, vous pouvez l'utiliser avec n'importe quelle alimentation marquée 492-XXXX.
-  Cet appareil peut être utilisé dans le bain comme sous la douche. Pour des raisons de sécurité, utilisez l'appareil uniquement sans fil.
- Cet appareil peut être utilisé par des enfants de 8 ans et plus et par des personnes dont les capacités physiques, sensorielles ou mentales sont réduites, ou des personnes dénuées d'expérience ou de connaissance, si elles ont pu bénéficier, par l'intermédiaire d'une personne responsable de leur sécurité, d'une surveillance ou d'instructions préalables concernant l'utilisation de l'appareil en toute sécurité et les dangers encourus. Les enfants ne doivent pas jouer avec l'appareil. Le nettoyage et l'entretien ne doivent pas être faits par des enfants, à moins qu'ils ne

soient âgés de plus de 8 ans et qu'ils ne soient sous surveillance.

- Lorsqu'il est en marche, l'appareil ne doit jamais entrer en contact avec vos cheveux, vos cils, vos rubans à cheveux, etc. afin d'éviter tout risque de blessure ainsi que tout blocage ou dommage sur l'appareil.

## Description

- 1a Rouleaux massants haute fréquence
- 1b Accessoire de contact avec la peau
- 2 Tête d'épilation extra large
- 3 Témoin SensoSmart™
- 4 Interrupteur avec boutons de verrouillage (4a)
- 5 Indicateur de charge
- 6 Bouton d'éjection
- 7 Cordon d'alimentation spécial (le design peut varier)
- 8 Accessoire visage
- 9 Adaptateur brosse/tête
- 9a Brosse exfoliante (x2)
- 9b Capot de protection (x2)
- 9c Tête de massage en profondeur\*
- 10 Tête de rasage\*
- 11 Base de recharge\*
- 12 Brosse de nettoyage

\* pas sur tous les modèles

## Chargement

À l'aide du câble spécial (7), branchez l'appareil sur une prise électrique et chargez-le pendant 2 heures.

Témoin de charge (5)

Témoin clignotant vert : chargement

Témoin fixe vert : chargement complet

Témoin fixe jaune : 15 min de batterie restante

Témoin clignotant jaune : 5 min de batterie restante

- Une fois chargé, utilisez l'appareil sans cordon. La durée de fonctionnement de l'appareil est de 50 minutes pour une utilisation 24 heures après le chargement. Rechargez-le lorsque le témoin de chargement devient jaune ou lorsque le moteur s'est arrêté. Pour obtenir de meilleurs résultats, nous vous recommandons de toujours utiliser un appareil complètement chargé.
- La température ambiante optimale pour charger, utiliser et stocker l'appareil se situe entre 15 et 35 °C. Si la température dépasse cette fourchette, le temps de chargement peut être plus long et l'autonomie sans-fil réduite.
- A la fin de sa durée de vie, la batterie rechargeable peut être remplacée dans un Centre Service Agréé Braun.

## Mise en marche

Allumez l'appareil en appuyant sur un bouton de verrouillage (4a) et en tournant l'interrupteur (4) dans le sens des aiguilles d'une montre. Vous pouvez sélectionner la vitesse désirée « I » ou « II ».

Le témoin SensoSmart™ (3) s'allume et reste allumé tant que l'appareil est en marche. Il vous permet de voir les poils les plus fins. Lorsque vous exercez une pression excessive, le témoin SensoSmart™ devient rouge.

Pour enlever la tête d'épilation (2), appuyez sur le bouton d'éjection (6). Pour changer d'accessoire, pressez sur ses côtés latéraux et retirez l'accessoire en place.

## I Epilation

### Quelques conseils utiles

Si vous n'avez jamais utilisé d'épilateur auparavant, ou si votre dernière épilation remonte à quelques temps, votre peau peut avoir besoin d'un peu de temps pour s'habituer à l'épilation. La sensation d'inconfort ressentie au début va s'atténuer considérablement avec l'utilisation régulière de l'appareil, le temps que la peau s'habitue au processus. Il est recommandé de procéder à la toute première épilation le soir, afin de laisser le temps aux rougeurs éventuelles de disparaître pendant la nuit. Nous vous conseillons d'appliquer une crème hydratante pour aider la peau à se relâcher après l'épilation.

Il est plus facile et plus confortable de s'épiler lorsque le poil mesure entre 0,5 et 5 mm maximum. Au-delà, nous vous recommandons d'abord de vous raser, puis de laisser repousser les poils d'au moins 0,5 mm

**Utilisation à sec :** Assurez-vous que votre peau est sèche et débarrassée de toute huile ou crème.

**Utilisation sous l'eau :** Pour obtenir les meilleures conditions de glisse pour l'appareil, assurez-vous que votre peau est bien humide. Après chaque utilisation, lavez l'appareil à l'eau courante.

### Comment s'épiler

Avant utilisation, assurez-vous que la tête d'épilation (2) est bien fixée, propre et comporte un accessoire (1a ou 1b).

A Sélectionnez la vitesse « I » pour une épilation extra douce et « II » pour une épilation extra efficace.

B Assurez-vous de toujours bien étirer votre peau lors de l'épilation et que la tête d'épilation est bien en contact avec votre peau. Guidez l'appareil avec un mouvement lent et continu sans exercer de pression, dans le sens inverse de la pousse du poil, interrupteur face à vous. Comme les poils peuvent pousser dans des directions différentes, il peut être utile

de déplacer l'appareil dans des directions différentes pour obtenir un résultat optimal. Les rouleaux massant haute fréquence (1a) assurent un meilleur confort de la peau pendant l'épilation. Si vous êtes habituée à la sensation de l'épilation, vous pouvez remplacer l'accessoire rouleaux massants par l'accessoire de contact avec la peau (1b) qui apporte un contact plus rapproché avec la peau et une adaptation améliorée à toutes les zones du corps. Le témoin SensoSmart™ devient rouge chaque fois que vous exercez une pression excessive.

### C Epilation des jambes

Épilez vos jambes de bas en haut. Tendez bien la peau lorsque vous vous épiliez derrière le genou.

### D Epilation des aisselles et du maillot

Pour les zones sensibles, nous recommandons d'utiliser l'accessoire de contact avec la peau (1b). Pendant les premières épilations, ces zones sont particulièrement sensibles à la douleur. De plus, nous vous conseillons de sélectionner la vitesse « I » lors des premières épilations. La douleur s'atténue avec la répétition des usages. Avant de vous épiler, lavez abondamment la zone concernée pour enlever les éventuels résidus (comme le déodorant). Puis, séchez en douceur avec une serviette. Quand vous vous épiliez les aisselles, conservez votre bras levé afin que votre peau soit tendue et guidez l'appareil dans différentes directions. La peau peut être plus sensible juste après l'épilation, évitez alors d'utiliser des substances irritantes telles que les déodorants avec alcool.

### E Epilation du visage

Pour retirer les poils indésirables du visage ou de toute autre zone sensible, utilisez l'accessoire visage (8) et placez-le sur la tête d'épilation (2). Pour les premières utilisations, nous vous recommandons de sélectionner la vitesse « I » pour vous habituer en douceur à l'épilation des zones sensibles.

Nous vous recommandons de nettoyer la peau avec de l'alcool avant l'épilation. Lorsque vous vous épiliez le visage, étirez la peau avec une main et déplacez lentement l'épilateur avec l'autre main, interrupteur vers le bas.

### F Nettoyage de la tête d'épilation

1 **Nettoyage avec la brosse de nettoyage (11) :** Retirez l'accessoire et brossez-le. Nettoyez soigneusement les pincettes situées à l'arrière de la tête d'épilation avec la brosse préalablement trempée dans l'alcool. Pendant le nettoyage, vous pouvez tourner les pincettes manuellement. Cette méthode de nettoyage garantit une hygiène optimale pour la tête d'épilation.

2 **Nettoyage à l'eau courante :** Après chaque utilisation sous l'eau, nettoyez soigneusement l'appareil sous l'eau courante.

Retirez le capot et nettoyez la tête d'épilation sous l'eau chaude. Ensuite, pressez le bouton d'éjection (6) pour retirer la tête d'épilation. Secouez énergiquement la tête d'épilation et l'appareil pour bien les égoutter et laissez sécher séparément tous les éléments avant de les réassembler.

### Informations générales sur l'épilation

Toutes les méthodes d'épilation à la racine peuvent entraîner des irritations cutanées (par exemple, démangeaison, gêne ou rougissement de la peau), en fonction de l'état de la peau et des poils. Il s'agit d'une réaction normale qui doit disparaître rapidement. Cette réaction peut être plus importante les premières fois que vous vous épiliez ou si vous avez une peau sensible. Si votre peau montre encore des signes d'irritation après 36 heures, nous vous recommandons de consulter votre médecin.

En général, la réaction de la peau et la sensation de douleur tendent à diminuer considérablement avec l'utilisation régulière de Silk-épil.

Dans certains cas, une inflammation de la peau peut survenir lorsque des bactéries pénètrent sous la peau (par exemple, lorsque vous faites glisser l'appareil sur la peau). Un nettoyage minutieux de la tête d'épilation avant chaque utilisation minimise les risques d'infection. Si vous avez des doutes concernant l'utilisation de cet appareil, consultez votre médecin. Une consultation chez le médecin est nécessaire avant toute utilisation de cet appareil dans les cas suivants : eczéma, coupures, réactions inflammatoires de la peau telles qu'une folliculite (follicules pileux purulents) et varices autour de grains de beauté, immunité réduite de la peau, par exemple, en cas de diabète non insulinodépendant, de grossesse, de maladie de Raynaud, d'hémophilie, de candida ou de déficit immunitaire.

## II Traitement du corps

La **brosse exfoliante** (9a) aide à éviter les poils incarnés en retirant les cellules mortes de la peau. La **tête de massage en profondeur** (9c) vibre de façon perceptible et aide à améliorer l'aspect de la peau.

Vous pouvez utiliser alternativement la brosse/tête de façon hebdomadaire sur la peau humide lors de la douche, avec le produit de gommage ou le gel douche de votre choix. La tête de massage en profondeur peut même être utilisée plus fréquemment avec une lotion pour le corps ou une huile de massage.

Lorsque vous utilisez l'appareil dans une baignoire, ne le plongez pas totalement dans l'eau car cela ne donnerait pas un résultat optimal.

### Comment l'utiliser

A Insérez l'adaptateur (9) fourni avec la brosse ou la tête (9a/9c) sur l'appareil.

B Avec des mouvements circulaires, déplacez lentement l'appareil sur votre peau afin de l'affiner. Évitez de maintenir l'appareil trop longtemps dans

la même zone de la peau. N'utilisez pas l'appareil sur votre visage. Pour de meilleurs résultats, utilisez la brosse exfoliante au moins 1 ou 2 jours avant l'épilation.

### C Nettoyage

Après utilisation, rincez la brosse/tête (9a/9c) à l'eau du robinet. Si nécessaire, ajoutez du savon liquide pour nettoyer minutieusement. Vous pouvez retirer le capuchon en silicone de la tête de massage en profondeur (9c) afin de vous assurer qu'il ne reste pas d'eau à l'intérieur. Avant de ranger la brosse exfoliante, vous pouvez fixer le capot de protection (9b).

### D Recharge

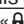
Avec une utilisation hebdomadaire, nous recommandons de remplacer la brosse/tête tous les 12 mois. Les recharges (n° de réf. 79) sont disponibles auprès de votre revendeur ou des Centres Service Braun, ou via le site [www.braun.com/fr](http://www.braun.com/fr).

## III Utilisation de la tête rasoir

La tête rasoir (10) est conçue pour un rasage rapide de près des jambes, aisselles, et zone bikini, tondre des contours et tondre les poils à 5 mm de longueur. Avec la tête de rasage, utilisez l'appareil seulement sur peau sèche et avec la vitesse réglée à « II ».

A **Rasage** : sélectionnez «  ».

B **Tonte des contours** : sélectionnez «  ».

C **Tonte des poils à 5 mm de longueur** : sélectionnez «  » et mettez l'accessoire tondeuse (a).

D **Nettoyage** : ne pas laver la grille du rasoir (b) avec la brosse car cela pourrait endommager la grille.

E Les pièces de rasage doivent être lubrifiées régulièrement tous les trois mois.

F Remplacez la grille (b) et le bloc couteau (c) quand vous remarquez une diminution de la performance du rasage. Les pièces de recharge sont disponibles chez les revendeurs Braun ou auprès des centres service agréés Braun ou via [www.service.braun.com](http://www.service.braun.com). Ne vous rasez pas avec une grille endommagée.

### Avis environnemental

Ce produit contient des batteries rechargeables et des éléments électroniques recyclables. Dans l'intérêt de la protection de l'environnement, ne jetez pas l'appareil en fin de vie avec les déchets ménagers. Vous pouvez le déposer dans un Centre Service agréé Braun ou dans l'un des points de collecte adapté. Sujet à toute modification sans préavis.



### Garantie

Nous accordons une garantie de 2 ans sur ce produit, à partir de la date d'achat. Pendant la durée de la garantie, Braun prendra



gratuitement à sa charge la réparation des vices de fabrication ou de matière en se réservant le droit de décider si certaines pièces doivent être réparées ou si l'appareil lui-même doit être échangé.

Cette garantie s'étend à tous les pays où cet appareil est commercialisé par Braun ou son distributeur exclusif.

Cette garantie ne couvre pas : les dommages occasionnés par une utilisation inadéquate, l'usure normale (par exemple, grille et bloc-couteaux) ainsi que les défauts d'usures qui ont un effet négligeable sur la valeur ou l'utilisation de l'appareil. Cette garantie devient caduque si des réparations ont été effectuées par des personnes non agréées par Braun et si des pièces de rechange ne provenant pas de Braun ont été utilisées.

Pour toute réclamation intervenant pendant la période de garantie, retournez ou rapportez l'appareil ainsi que l'attestation de garantie à votre revendeur ou à un Centre Service Agréé Braun.

Veillez vous référer à [www.service.braun.com](http://www.service.braun.com) ou appeler le 0 800 944 802 (service consommateurs – service & appel gratuits) pour connaître le Centre Service Agréé Braun le plus proche de chez vous.

### **Clause spéciale pour la France**

Outre la garantie contractuelle exposée ci-dessus, nos clients bénéficient de la garantie légale des vices caches prévue aux articles 1641 et suivants du Code civil.