

# WIKO

# TELEPHONE PORTABLE RIFF3 PLUS LS CH RED

## MANUEL D'UTILISATION



Besoin d'aide ?  
Rendez-vous sur votre communauté <https://sav.darty.com>



# riff3

Guide d'utilisateur  
Manuale d'uso  
Guía de usuario  
Guia de utilização  
Bedienungsanleitung  
Gebruikershandleiding  
دليل سريع  
Instrukcja obsługi  
Upute za uporabu  
Navodilo za uporabo  
Uputstvo za korišćenje  
Οδηγός χρήσης  
Manual de utilizare

**Wiko**  
Game changer.



USER GUIDE



# riff 3

## Guide d'utilisateur

---

*Le descriptif de ce guide peut contenir certaines différences avec celui de votre téléphone en fonction de la version du logiciel ou de votre opérateur.*

---

## FÉLICITATIONS !

Vous venez d'acquérir votre mobile **WIKO RIFF3**. Vous trouverez dans ce guide toutes les informations relatives à l'utilisation de ce téléphone portable afin, nous le souhaitons, de vous familiariser rapidement avec l'univers WIKO.

Une version exhaustive des recommandations, consignes de sécurité et conseils d'utilisation de votre appareil est disponible sur le site Internet **www.wikomobile.com** et pourra également vous être communiquée sur simple demande écrite postale ou électronique à l'adresse indiquée à la fin de ce guide.

### Copyright © 2018 WIKO

[www.wikomobile.com](http://www.wikomobile.com)

Les informations contenues dans ce manuel ne peuvent être en aucun cas transmises ou reproduites sous quelque forme que ce soit et sans l'autorisation écrite de WIKO.

### Marques commerciales

**WIKO** est une marque déposée de WIKO SAS.

### Avis

Ce manuel a été réalisé avec la plus grande attention et a pour but de vous guider dans l'utilisation de cet appareil. Les informations et recommandations qui y figurent ne constituent cependant pas une garantie au sens des articles L211-4 et suivants du Code de la Consommation.

**WIKO** se réserve le droit de modifier à tout moment les informations contenues dans ce manuel.

### Limite de responsabilité

L'intégralité des services et contenus accessibles depuis cet appareil sont la propriété exclusive de tiers et sont donc protégés par des lois (Droit d'auteur, brevet, licence, et autres lois sur la propriété intellectuelle). Ces services sont réservés à votre usage personnel et non pour une utilisation commerciale. Il est impossible d'utiliser ces contenus ou services sans demande écrite au propriétaire du contenu. Vous ne pouvez en aucune manière copier, publier, transférer, vendre ou exploiter sur quelque support que ce soit, des contenus ou des services édités par le biais de cet appareil ou d'en produire des formes dérivées.

LES SERVICES ET CONTENUS DES TIERS SONT DELIVRÉS EN L'ÉTAT. WIKO NE GARANTIT PAS LES CONTENUS OU SERVICES AINSI DÉLIVRÉS, QUE CE SOIT DE MANIÈRE EXPRESSE OU IMPLICITE, À QUELQUE FIN QUE CE SOIT ; IL NE GARANTIT PAS NON PLUS LA QUALITÉ MARCHANDE ET L'ADÉQUATION À UN USAGE PARTICULIER. WIKO N'ASSURE PAS L'EXACTITUDE, LA VALIDITÉ, LA LÉGALITE OU L'EXHAUSTIVITÉ DES CONTENUS OU SERVICES FOURNIS PAR LE BIAIS DE CET APPAREIL.

**WIKO** n'a aucun contrôle sur les contenus et services qui sont transmis par des tiers via des réseaux ou des dispositifs de transmission. Par ailleurs, les services de tiers peuvent être interrompus ou résiliés à tout moment. À ce titre, WIKO n'assure aucune représentation ou garantie concernant la disponibilité de tout contenu ou service tiers et décline expressément toute responsabilité en lien avec une telle interruption ou suspension.

**WIKO** ne peut être en aucune manière tenu pour responsable du traitement et suivi des contenus et services tiers accessibles par le biais de cet appareil. Toute question ou requête concernant lesdits contenus

ou services doit être transmise directement au fournisseur des contenus ou des services concernés.

Un opérateur tiers, indépendant, fournit la carte SIM et le réseau ou système (cellulaire ou autre) sur lequel cet appareil fonctionne. WIKO rejette expressément toute responsabilité relative au fonctionnement, à la disponibilité, à la couverture, aux services ou à la capacité du réseau ou système (cellulaire ou autre). La responsabilité de WIKO et de son service après-vente agréé se limite uniquement au coût de la réparation et/ou du remplacement de l'unité pendant la période de garantie.

WIKO NE SERA PAS RESPONSABLE EN CAS DE NÉGLIGENCE, QUE CE SOIT AU NIVEAU DE LA RESPONSABILITÉ CONTRACTUELLE OU DÉLICTEUELLE, DES DOMMAGES DIRECTS OU INDIRECTS, ACCESSOIRES, SPÉCIAUX, DES HONORAIRES D'AVOCAT, DES FRAIS OU DE TOUT AUTRE DOMMAGE RÉSULTANT DE L'UTILISATION PAR VOUS-MÊME OU PAR UN TIERS DES CONTENUS OU SERVICES ACCESSIBLES PAR LE BIAIS DE CET APPAREIL.

CERTAINS PAYS N'AUTORISENT PAS L'EXCLUSION DES GARANTIES IMPLICITES OU LA LIMITATION DES DROITS LÉGAUX DU CONSOMMATEUR, IL SE PEUT QUE CES EXCLUSIONS ET LIMITATIONS NE VOUS SOIENT PAS APPLICABLES.

### **Contenu du coffret :**

1. Mobile WIKO RIFF3
2. Adaptateur secteur
3. Kit piéton
4. Guide de démarrage rapide et Consignes de sécurité
5. Batterie

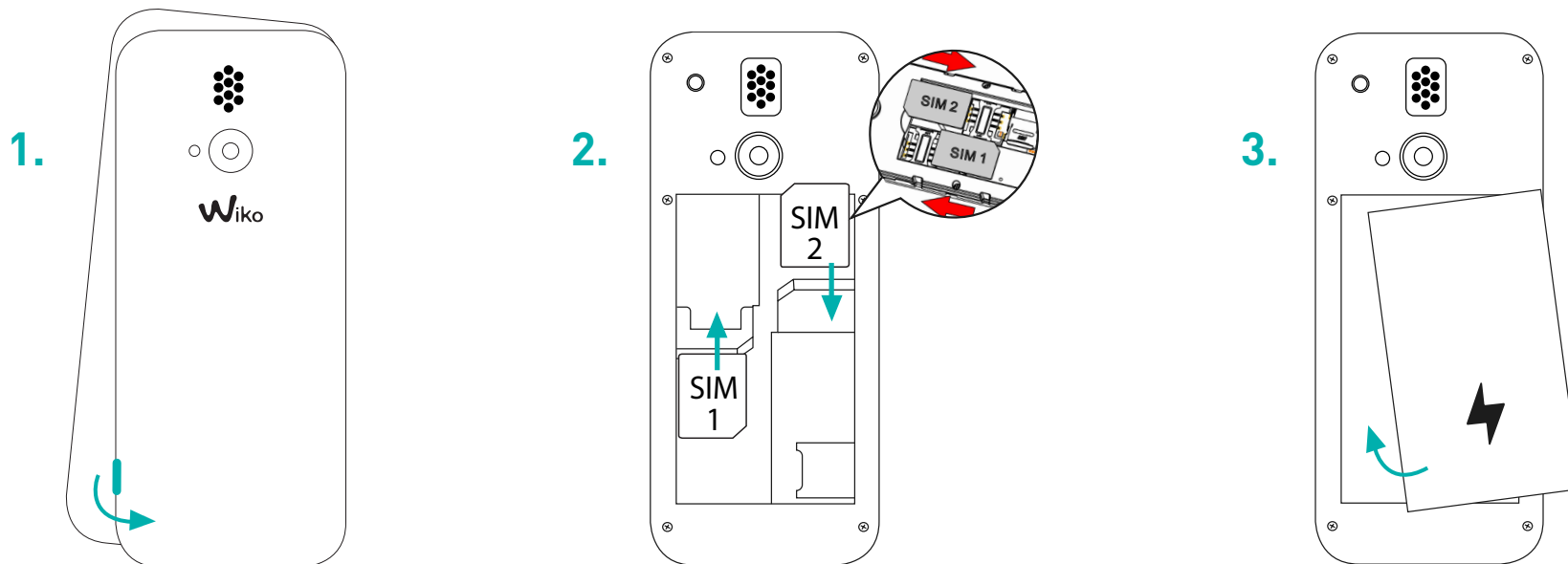
# Découvrir votre téléphone



# Préparer la mise en route

## ~ Insertion des cartes SIM

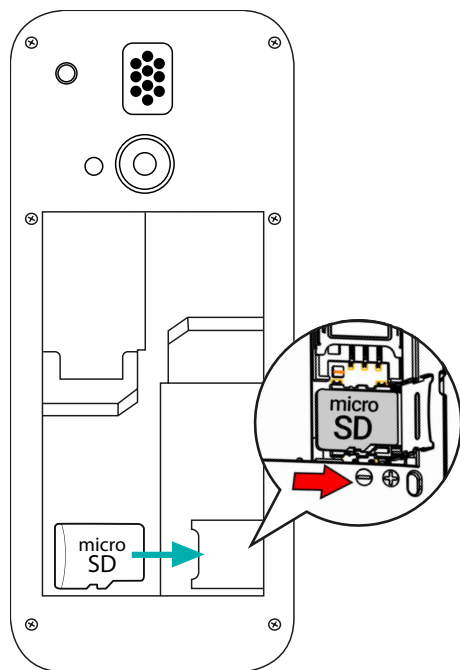
L'utilisation de votre téléphone nécessite l'insertion de vos cartes SIM. La coque arrière du téléphone est fixé avec des clips. Veuillez la déclipser à l'aide de l'encoche de la coque et en suivant le contour du téléphone. Insérez les cartes SIM selon les schémas ci-dessous.





## ~ Installation de la carte mémoire

Votre téléphone prend en charge une carte mémoire jusqu'à 32 Go. Insérez la carte mémoire en suivant le schéma ci-dessous.



## ~ Chargement de la batterie

Votre téléphone est alimenté par une batterie rechargeable.

Branchez le chargeur à une prise de courant et l'embout micro USB au port USB du téléphone.

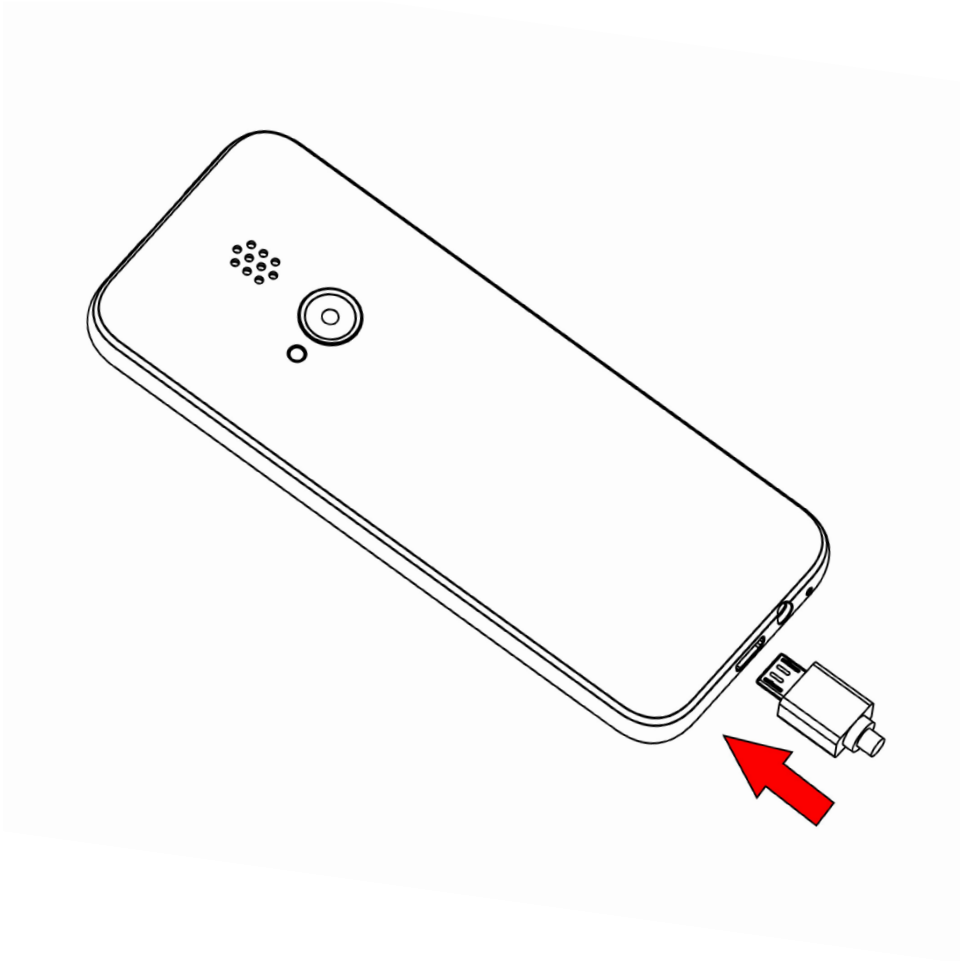
## ~ Démarrage et arrêt

Pour allumer le téléphone, appuyez sur le bouton MARCHE/ARRÊT de manière prolongée.

Si votre carte SIM est verrouillée, vous devrez saisir le code PIN correct pour déverrouiller la carte SIM lors de la mise sous tension du téléphone.

Au bout de trois mauvaises saisies du code PIN, le portable se bloque et il faut le débloquer à l'aide de votre code PUK (fourni avec la carte SIM, si ce n'est pas le cas, contactez votre opérateur téléphonique).

Pour mettre le téléphone hors tension, appuyez de manière prolongée sur le bouton MARCHE/ARRÊT.



# Opérations basiques

## ~ Gestion SIM

Lorsque vous allumez votre téléphone pour la première fois, diverses informations sur la/les cartes SIM s'affichent, vous êtes invité à modifier ou non les paramètres liés à l'appel, message et connexion internet. La carte SIM1 est configurée comme carte SIM par défaut pour la connexion des données.

Maintenant vous pouvez :

1. Régler la SIM par défaut pour les Appels vocaux, les SMS/MMS, et la Connexion de données pour internet. La couleur d'arrière-plan permet de différencier les deux cartes SIM.
2. Vous pouvez choisir la SIM avant chaque action, par exemple, avant d'émettre un appel ou d'envoyer un SMS/MMS en sélectionnant «Toujours demander».
3. Comment verrouiller son téléphone : Appuyez sur Entrée puis Etoile. Pour déverrouiller, appuyez sur Etoile et Entrée.

Vous pouvez verrouiller votre téléphone avec un mot de passe : accédez aux Paramètres → Paramètres de sécurité → Sécurité téléphone → Verrouillage téléphone. Le mot de passe par défaut est 1234.

4. Comment restaurer les options de sécurité et les réglages. Paramètres → Restaurer les paramètres. Le mot de passe par défaut est 1234.

## ~ Connexion réseau

- **Activer la connexion des données**

Pour vérifier votre configuration de connexion des données :

1. Paramètres → Connectivité → Comptes de données, activez le point d'accès suivant votre opérateur/forfait.
2. Pour activer manuellement la connexion de données: Paramètres → Connectivité → Comptes de données, appuyez sur le bouton option, puis sur compte PS. Vous devez remplir les champs selon les informations fournies par votre opérateur/forfait.

## ~ Notifications

### Icônes de notification sur la barre d'état



Puissance du signal



Réseau EDGE connecté



Réseau GPRS connecté



Aucun signal



En itinérance



Bluetooth activé



Appel vocal en cours



Appel en attente



Appel manqué



Alarme activée



Mode silencieux activé



Nouveau message vocal



Niveau de charge de la batterie



Nouveau SMS ou MMS



Carte SIM modifiée



Pas de carte SIM

Selon les applications, les notifications peuvent être accompagnées d'un signal sonore, d'une vibration.

# Consignes de sécurité

**Afin d'utiliser ce téléphone en toute sécurité. Veuillez lire attentivement les consignes de sécurité:**



**1.** À pleine puissance, l'écoute prolongée du baladeur peut endommager l'oreille de l'utilisateur.

Afin d'éviter des dommages auditifs éventuels, ne pas écouter de son ou musique à un volume sonore trop élevé provenant d'écouteurs (oreillettes, casques) pendant une longue durée.

Il est rappelé que l'exposition à des volumes sonores élevés pendant la conduite peut entraîner des distractions et entraîner des risques d'accidents.

**2. Appel d'urgence:** Il peut arriver que les numéros d'urgence ne soient pas accessibles sur tous les réseaux de téléphonie mobile, renseignez-vous au préalable auprès de votre opérateur.

La possibilité d'effectuer des appels d'urgence dépend des lois et réglementations en vigueur. Ne vous reposez jamais sur votre téléphone mobile pour effectuer des appels importants comme en cas d'urgence médicale.

**3.** N'utilisez pas votre téléphone mobile dans les avions, les hôpitaux, les stations essence et les garages professionnels.

**4. Enfants:** Soyez très vigilants. Un appareil portable n'est pas conçu pour un usage par des enfants. Le produit contient des petites pièces qui peuvent être ingérées ou entraîner la suffocation en cas d'ingestion.

**5. Sécurité au volant:** Téléphoner au volant est interdit. Il vous appartient de respecter les lois et règlements en vigueur en matière d'utilisation des téléphones portables dans le pays où vous conduisez.

La distraction provoquée par la conversation téléphonique ou par d'autres usages du mobile (SMS, internet mobile...) au volant est un réel facteur d'accident grave.

**6. En avion :** Éteignez votre téléphone dans l'avion. Pensez à éteindre votre téléphone lorsque vous êtes dans un avion (GSM + Bluetooth). Celui-ci peut provoquer des interférences.

**7. Milieu hospitalier :** Éteignez votre téléphone à proximité de tout appareil médical. Il est très dangereux de laisser allumé un téléphone à proximité d'un appareil médical. Celui-ci peut créer des interférences avec des appareils médicaux. Il faut donc respecter toutes les consignes et avertissements dans les hôpitaux ou

centres de soin.

**8.** Pensez à éteindre votre téléphone dans les **stations-service**. N'utilisez pas votre appareil dans une station-essence, à proximité de carburants.

Il est dangereux d'utiliser votre téléphone à l'intérieur d'un **garage professionnel**.

**9.** Il est fortement recommandé de consulter un médecin et le fabricant de l'appareil médical pour savoir si le fonctionnement du téléphone peut interférer avec vos appareils médicaux.

Il est recommandé de maintenir une distance minimale de 15 cm entre un téléphone portable et un stimulateur cardiaque afin d'éviter toute interférence avec ce dernier. Par précaution, positionner l'appareil sur le côté opposé à l'implant lors d'un appel. Si vous remarquez que votre appareil provoque des interférences avec un stimulateur cardiaque, éteignez immédiatement l'appareil et contactez un médecin pour être informé de la conduite à tenir.

Respectez les règles ou les réglementations dans les hôpitaux et les centres de soins. N'utilisez pas votre appareil dans un endroit où cela est interdit.

Les appareils sans fils peuvent affecter les perfor-

mances des appareils auditifs ou des simulateurs cardiaques. Consultez votre fournisseur d'accès internet pour de plus amples informations.

**10. Risques d'incendie:** Ne laissez pas votre appareil à proximité de sources de chaleur. Ne mettez pas votre appareil en charge à proximité de matières inflammables.

**11. Contact avec des liquides:** Ne mettez pas l'appareil en contact avec des liquides, ni avec les mains mouillées, tous les dégâts provoqués par l'eau peuvent être irrémédiables.

**12.** N'utilisez que les **accessoires dans la boîte** homologué par WIKO. L'utilisation d'accessoires non homologués peut détériorer votre téléphone ou provoquer des risques.

**13. Les batteries** doivent être utilisées de manière précautionneuse et sécuritaire. N'essayez pas de démonter la batterie vous-même. N'utilisez jamais une batterie ou un chargeur endommagé. Ne pas mettre en contact des batteries avec des objets électroniques. Il ne faut pas exposer les batteries à des températures très basses ou très élevées (inférieures à 0°C ou supérieures à 45°C).

Il est recommandé de recharger la batterie à une température ambiante comprise entre 5 °C et 25 °C. Afin d'augmenter la durée de vie de votre batterie, utilisez uniquement des chargeurs et des batteries WIKO. Une utilisation incorrecte de la batterie, ou si la batterie est remplacée par un mauvais type de modèle, peut provoquer un incendie, une explosion ou tout autre risque. Mettez les batteries usagées au rebut en respect avec les instructions.

**14. Chocs ou impacts :** Utilisez et manipulez votre téléphone avec le plus grand soin.

Protégez votre téléphone: des chocs ou impacts pourraient l'endommager. Certaines parties de votre téléphone sont en verre, et pourraient donc se briser en cas de chute ou de gros impacts. évitez de laisser tomber votre appareil. Ne touchez pas l'écran avec un objet pointu.

**15. Décharge électrique:** Ne cherchez pas à démonter votre appareil, les risques de décharge électriques sont réels.

**16. Entretien :** Si vous voulez nettoyer votre combiné, utilisez un chiffon sec (pas de solvant, tel que du benzène, ou de l'alcool).

**17. Rechargez** votre téléphone dans une zone bien aérée. Ne pas recharger votre appareil s'il est posé sur du tissu.

**18. Altération des bandes magnétiques :** Ne placez pas votre téléphone à côté de carte de crédit, cela peut endommager les données des bandes magnétiques.

**19.** Ne pas utiliser le téléphone mobile dans un environnement à température trop élevée ou trop basse, ne jamais exposer le téléphone portable sous un fort ensoleillement ou environnement trop humide. La température appropriée pour le téléphone est de -10°C à +45°C, la température maximale pendant le chargement indiquée par le fabricant est +40°C.

**20.** Le matériau dont est fait le boîtier du téléphone mobile exige une connexion à une interface USB de version 2.0 ou supérieure. La connexion à une alimentation dite «Power USB» est interdite.

**21.** L'adaptateur doit être installé à proximité de l'appareil et doit être facile d'accès.

**22.** Le chargeur est conçu pour un usage en intérieur uniquement. Le chargeur est de type HA-01D050050V01 LM-FV050050SML , la tension de sortie/courant est de 5V/0.5A.

## ~ Conseils d'utilisation

A titre préventif, il est recommandé d'utiliser le téléphone portable dans de bonnes conditions de réception lorsque les paramètres d'indication du signal de réception affichent un signal complet de bonne réception. L'usage d'un kit mains libres peut réduire le niveau d'exposition au rayonnement. Il est également recommandé d'éloigner les téléphones portables du ventre des femmes enceintes et du bas ventre des adolescents.

## ~ Consignes d'utilisation importantes

*Batteries - SIM - Appel d'urgence - DAS - Réparation*

1. Afin d'augmenter la durée de vie de votre batterie, utilisez uniquement les chargeurs et batteries WIKO. Le remplacement de la batterie par un modèle non-conforme peut entraîner une explosion de cette dernière.
2. Ne jetez jamais les batteries au feu et veillez à respecter les consignes en vigueur en matière de recyclage des batteries et des téléphones usagés.
3. Veillez à ne pas endommager et écraser la batterie. Cela risquerait de provoquer un court-circuit interne et une surchauffe.
4. Ne démontez pas la batterie.
5. La batterie peut être rechargée des centaines de fois avant de devoir être remplacée. Lorsque la batterie présente des signes de faiblesse, vous pouvez procéder à son remplacement.
6. Si vous n'utilisez pas votre téléphone portable pendant une durée prolongée, pensez à recharger la batterie afin d'optimiser sa durée d'utilisation.
7. Ne vous débarrassez pas des batteries avec les déchets ménagers, pensez au recyclage et suivez les consignes du fabricant. Si la batterie est endommagée, veuillez la rapporter au service après-vente ou au revendeur WIKO agréé le plus proche.



**8.** Afin de réduire votre consommation d'énergie, débranchez le chargeur de la prise murale lorsque le chargement de la batterie est terminé.

**9.** Ne pas laisser la batterie se charger pendant plus d'une semaine, cela pourrait créer une surcharge et réduire la durée de vie du produit.

**10.** Manipulez les cartes SIM avec précaution, essuyez les cartes avec un chiffon doux si elles semblent sales.

**11. Appel d'urgence :** Il peut arriver que les numéros d'urgence ne soient pas accessibles sur tous les réseaux de téléphonie mobile, dans les zones isolées ou non couvertes, renseignez-vous au préalable auprès de votre opérateur.

### **12. Exposition aux radiofréquences :**

Votre appareil a été conçu et construit de façon à respecter les normes internationales (ICNIRP) en matière d'exposition aux fréquences radioélectriques. Les consignes de sécurité relatives à l'exposition aux ondes radio utilisent une unité de mesure appelée DAS (Débit d'Absorption Spécifique). La limite DAS adoptée par la Directive européenne 2014/53/UE est de 2.0 W/kg.

**La valeur DAS la plus élevée signalée pour votre appareil lorsqu'il est testé en utilisation à l'oreille est de 0,464 W/kg, et de 1.105 W/kg lorsqu'il est tenu à 0.5 cm du corps.**

### **Conseils pour réduire le niveau d'exposition**

Afin de diminuer la quantité de rayonnements reçus, nous vous recommandons d'utiliser votre téléphone dans de bonnes conditions de réception. Il est conseillé d'en limiter l'utilisation notamment dans : les parkings souterrains, lors de déplacements en voiture ou en train, etc.

Les conditions de réception sont indiquées par l'intermédiaire de barrettes apparaissant sur votre téléphone. Plus il y a de barrettes de réception indiquées sur votre téléphone, plus la qualité de réception est bonne.

Afin de limiter l'exposition aux rayonnements, nous vous recommandons l'usage du kit mains libres.

Afin de limiter les mauvaises conséquences de l'exposition à un rayonnement prolongé, nous conseillons aux adolescents de tenir le téléphone éloigné de leur bas ventre, et aux femmes enceintes de tenir le téléphone éloigné du ventre.

Vous pouvez également empêcher toute émission et réception d'ondes électromagnétiques par le téléphone en activant le mode avion.

**13.** La réparation de votre appareil doit être effectuée par un technicien agréé. Si vous confiez la réparation de votre appareil à des personnes non habilitées, WIKO n'assure pas la garantie du téléphone.

**14.** Le code **IMEI** est le numéro de série qui permet l'identification de votre appareil et le suivi de SAV. Il y a plusieurs façons pour retrouver votre code IMEI :

- Taper \* # 06 # sur le clavier numérique de votre téléphone mobile.
- Consulter la boîte d'emballage de votre téléphone.
- Retirer la batterie de votre appareil: sur le dos, vous verrez une étiquette avec votre code IMEI.  
(Pour les batteries non-amovibles, consulter l'IMEI gravé sur la coque arrière du téléphone)

## ~ Information sur les bandes de fréquences radio

| WWAN              |                      |                |
|-------------------|----------------------|----------------|
| Frequency Band    | Maximum output power |                |
| GSM 1800          | 28,77                |                |
| GSM 900           | 33,06                |                |
| BLUETOOTH         |                      |                |
| Bluetooth Version | Frequency Range      | Avg.Power(dBm) |
| BT 2.1+EDR        | 2.4~2.48GHz          | 1,67           |

## ~ Recyclage



Ce produit est soumis aux Directives européennes DEEE (Directive 2012/19/UE), et Batteries (Directive 2006/66/CE). Les produits électriques, électroniques, les batteries, les accumulateurs et leurs accessoires doivent impérativement faire l'objet d'un tri sélectif. Par conséquent, ces éléments doivent être rapportés dans un point de collecte agréé pour être retraités ou être recyclés de manière appropriée.

## ~ Substances dangereuses

Cet appareil est conforme aux exigences issue de la réglementation REACH (Règlement (CE) n°1907/2006) et à celles de la Directive RoHS remaniée (Directive 2011/65/UE)

## ~ Responsabilité

Dans les limites prévues par la législation en vigueur dans votre pays, en cas de négligence de votre part ou de la part d'un tiers dans l'utilisation de votre appareil ou des services tiers accessibles par son biais, WIKO ne sera pas responsable de tout dommage, quel qu'il soit, pouvant résulter de ladite négligence. Vous restez seul responsable de l'utilisation de votre appareil en conformité avec toutes les réglementations lui étant applicables et en vigueur dans votre pays.

Les présentes recommandations, consignes de sécurité et conseils d'utilisation de votre appareil peuvent varier sensiblement suivant le pays dans lequel vous résidez. Afin de connaître les recommandations, consignes de sécurité et conseils d'utilisation additionnelles propres à votre pays, rendez-vous sur le site **[www.wikomobile.com](http://www.wikomobile.com)**.

**En cas de panne ou de dysfonctionnement de votre produit, veuillez contacter votre vendeur pour connaître les modalités de prise en charge en garantie.**

## ATTENTION

**WIKO** ne garantit pas l'usure normale du produit (batteries, écrans, claviers, objectifs d'appareil photo, etc.).

## Accord sur l'utilisation de données

L'enregistrement de votre téléphone WIKO est un service gratuit qui permet aux techniciens de WIKO d'être connectés aux données matérielles de votre téléphone, afin de connaître en temps réel vos spécifications matérielles, votre modèle et, en retour, de vous tenir informé des mises à jour disponibles pour votre système, de vous alerter en cas de défaillance technique reconnue sur un modèle ou une série. Par ailleurs, ce service permet de nous alerter instantanément en cas d'anomalie afin d'y apporter une solution technique dans les meilleurs délais. **La collecte de ces informations est nécessaire pour permettre à WIKO de proposer les mises à jour appropriées pour votre téléphone.**

Par l'enregistrement de votre téléphone, vous reconnaissez à WIKO ainsi qu'à ses techniciens la possibilité de recueillir, conserver, analyser et utiliser des informations de diagnostic, techniques, d'utilisation et afférentes, incluant, sans limites, des informations concernant votre appareil WIKO, vos logiciels système

et vos applications; nous recueillerons régulièrement ces informations pour faciliter la mise à disposition de mises à jour de logiciels, d'assistance sur les produits et de services divers proposés au client (le cas échéant) relatifs aux logiciels de votre appareil. WIKO peut utiliser ces informations, sans dévoiler l'identité du client, afin de lui proposer et d'améliorer ses produits ou ses services à l'utilisateur.

Ce service ne nous donnera pas accès à vos contenus et fichiers personnels.

L'enregistrement de votre téléphone WIKO nécessite une courte connexion au réseau internet mobile. Cela pourrait entraîner des frais de communication, à votre charge, en fonction de l'abonnement souscrit auprès de votre opérateur de téléphonie mobile. Nous vous recommandons d'utiliser une connexion Wi-Fi.

Avec le Wi-Fi, vous n'avez pas de limitation de data (si votre abonnement téléphonique limite l'échange de Data) et la connexion est plus rapide.

Les informations recueillies font l'objet d'un traitement informatique destiné à accéder aux données matérielles de votre téléphone. Elles seront conservées par WIKO dans un espace dédié et sécurisé, pour une durée maximale de trois ans à compter de leur collecte, selon la nature des données.

Le destinataire des données est WIKO SAS.

Conformément à la loi « informatique et libertés » du 6 janvier 1978 modifiée en 2004, vous bénéficiez d'un droit d'accès de rectification ou de suppression des informations personnelles transmises lors de l'enregistrement qui vous concernent, que vous pouvez exercer en vous adressant à WIKO SAS, 1, rue Capitaine Dessemond, 13007 MARSEILLE, FRANCE.

# DÉCLARATION DE CONFORMITÉ



Nous, WIKO SAS - 1, rue Capitaine Dessemond - 13007 Marseille - France, déclarons par la présente que le type d'équipement radio **RIFF3** est conforme à la Directive 2014/53/EU.

Version du logiciel : Riff3\_V01

La procédure de déclaration de conformité, définie dans la directive 2014/53/EU a été conduite sous contrôle de l'organisme suivant :

PHOENIX TESTLAB GMBH

Königswinkel10 D-32825 Blomberg, Germany

[www.phoenix-testlab.de](http://www.phoenix-testlab.de)

Le texte intégral de la déclaration de conformité de l'appareil est disponible sur simple demande par voie postale à l'adresse suivante ou **[www.wikomobile.com/certification](http://www.wikomobile.com/certification)** : WIKO SAS - 1, rue Capitaine Dessemond - 13007 Marseille - FRANCE

**Wiko SAS** - 1, rue Capitaine Dessemond - 13007 Marseille - France  
Tel +33 4 88 08 95 15 | Fax +33 4 88 08 95 20  
[wikomobile.com](http://wikomobile.com) | SIRET 530 072 206 00028 - APE 4652Z