



MARQUE: PHILIPS
REFERENCE: HR3655/00 AVANCE
CODIC: 4297067



NOTICE
↓



PHILIPS

HR3651, HR3652,
HR3653, HR3655,
HR3656, HR3657,
HR3658

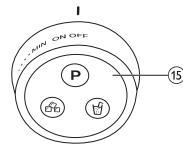
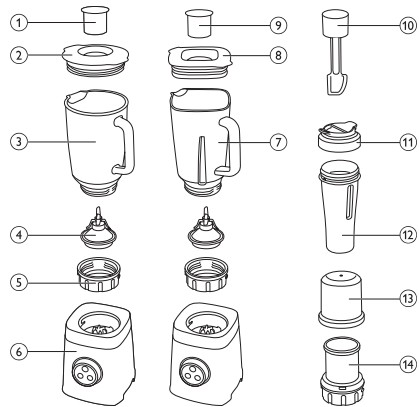


EN	User manual	7
DE	Benutzerhandbuch	13
DA	Brugervejledning	19
NL	Gebruiksaanwijzing	25
FI	Käyttöopas	31
FR	Mode d'emploi	37
EL	Εγχειρίδιο χρήσης	43

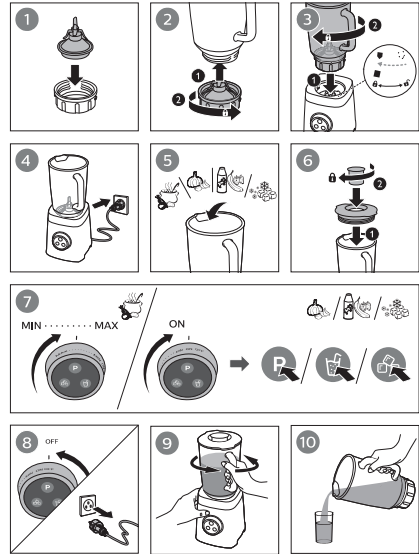
IT	Manuale utente	49
NO	Brukerhåndbok	55
PT	Manual do utilizador	61
ES	Manual del usuario	67
SV	Användarhandbok	73
TR	Kullanım kılavuzu	79



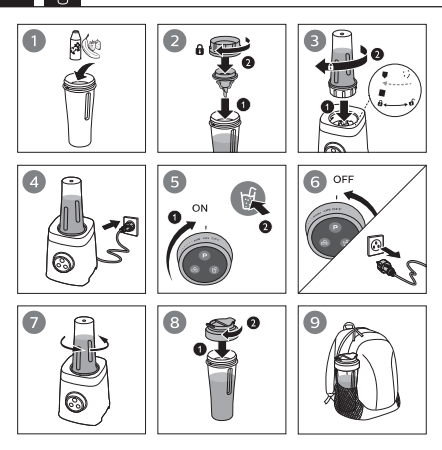
1



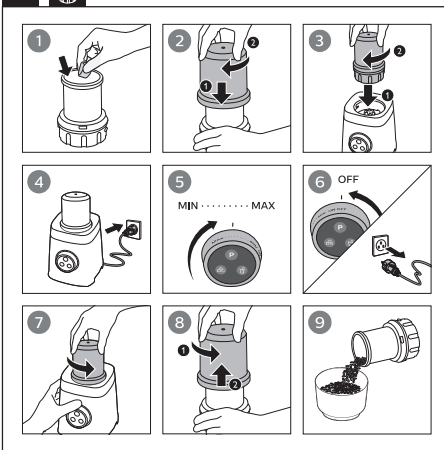
2



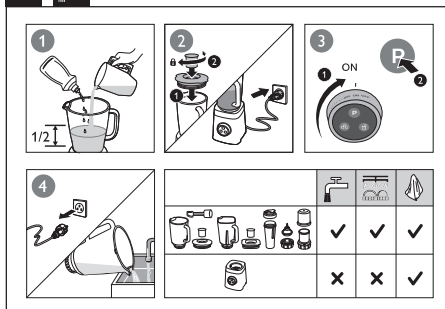
3 



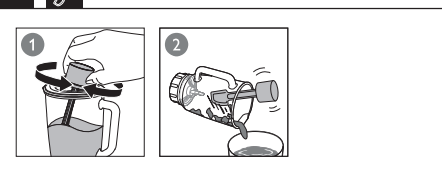
5 














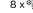
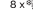







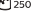



6 



4 



7

		kg (MAX)				
		2000 ml	1800 ml		60 sec	
		2000 ml	1800 ml	MAX	60 sec	
		2000 ml	1800 ml	MAX	35-45 sec	
		1250 ml	1250 ml	MAX	35-45 sec	
		2000 ml	1800 ml	MAX	35-45 sec	
		2000 ml	1800 ml	MAX	35-45 sec	
		8 x 	8 x 		60 sec	
		200 g		MAX	1 min	
		200 ml		MAX	1 min	
		200 g	300 ml		MAX	1 min
		200 g	250 ml		MAX	1 min
		6 x 				60 sec
		80 g		MAX	8 sec	

1 Important

Lisez attentivement ce mode d'emploi avant d'utiliser l'appareil et conservez-le pour un usage ultérieur.

Avertissement

- Ne touchez pas les lames lorsque l'appareil est branché. Si les lames se bloquent, débranchez toujours l'appareil avant de retirer les ingrédients. Soyez prudent lorsque vous manipulez les lames, lorsque vous videz le bol et lors du nettoyage.
- Éteignez et débranchez l'appareil du secteur :
 - Avant de le retirer du support, de changer d'accessoire ou d'approcher les éléments qui bougent pendant l'utilisation.
 - Avant de le monter, de le démonter ou de le nettoyer.
 - Lorsqu'il n'est pas utilisé.
- Ne plongez pas l'appareil dans l'eau ou dans tout autre liquide.
- Avant de brancher l'appareil, vérifiez que la tension indiquée sur l'appareil correspond à la tension supportée par le secteur local.
- N'utilisez pas l'appareil si la fiche ou le cordon d'alimentation est endommagé ou présente des fissures visibles. Si le cordon d'alimentation est endommagé, il doit être remplacé par Philips, par un Centre Service Agréé Philips ou par un technicien qualifié afin d'éviter tout accident.
- Assurez-vous que l'ensemble lames est correctement fixé et que le couvercle est correctement monté sur le bol du blender avant d'utiliser l'appareil.
- Cet appareil ne doit pas être utilisé par des enfants. Tenez l'appareil et le cordon hors de portée des enfants.
- Cet appareil peut être utilisé par des personnes dont les capacités physiques, sensorielles ou intellectuelles sont réduites ou des personnes manquant d'expérience et de connaissances, à condition que ces personnes soient sous

surveillance ou qu'elles aient reçu des instructions quant à l'utilisation sécurisée de l'appareil et qu'elles aient pris connaissance des dangers encourus.

- Veillez à ce que les enfants ne puissent pas jouer avec l'appareil.
- Si du liquide chaud doit être versé dans le blender, procédez avec précaution car une production soudaine de vapeur peut éjecter ce liquide hors de l'appareil.
- Ne montez et ne démontez jamais le bol mélangeur, le moulin ou le verre isotherme sur/de la base moteur lorsque l'alimentation est branchée.
- Cet appareil est destiné à un usage domestique uniquement.
- Prenez connaissance de la procédure de nettoyage dans le « Mode d'emploi » avant d'utiliser l'appareil.
- Ne faites pas fonctionner le blender plus de 30 secondes sans ingrédient. Cela peut entraîner une surchauffe.

Attention

- Afin d'éviter tout accident dû à une réinitialisation inopinée du dispositif antisurchauffe, cet appareil ne doit pas être alimenté par un appareil de connexion externe (par exemple, un minuteur) ou ne doit pas être connecté à un circuit régulièrement coupé par le fournisseur d'électricité.
- N'utilisez jamais d'accessoires ou de pièces d'un autre fabricant ou n'ayant pas été spécifiquement recommandés par Philips. L'utilisation de ce type d'accessoires ou de pièces entraîne l'annulation de la garantie.
- Ne dépassez jamais le niveau maximal indiqué sur le blender.
- Ne dépassez pas les quantités et les temps de préparation maximaux indiqués dans les tableaux.
- Si des ingrédients s'accumulent sur les parois du bol mélangeur, éteignez l'appareil et débranchez-le. Décollez ensuite les ingrédients des parois à l'aide d'une spatule.

- N'ajoutez pas d'ingrédients dont la température dépasse de 60 °C la température ambiante.
- Niveau sonore :
Lc = 86 dB(A).

Blender

Avertissement

- Ne mettez jamais vos doigts ou tout autre objet dans le blender lorsque l'appareil est en cours de fonctionnement.

Attention


- Pour éviter tout risque d'éclaboussure, ne versez jamais plus de 1,5 litre d'ingrédients liquides dans le bol mélangeur, surtout si vous avez l'intention de les mixer à haute vitesse. Réduisez cette quantité à 1,25 litre si vous préparez des ingrédients liquides chauds ou susceptibles de mousser.
- Ne faites pas fonctionner l'appareil pendant plus de 3 minutes sans interruption. Laissez l'appareil refroidir à température ambiante avant de l'utiliser à nouveau.

- Assurez-vous que le couvercle est correctement fermé/fixé sur le bol et que la mesure graduée est correctement insérée dans le couvercle avant de mettre l'appareil en marche.
- N'utilisez pas le bol en verre juste après l'avoir sorti du lave-vaisselle ou du réfrigérateur. Laissez-le à la température de la pièce pendant au moins 5 minutes avant de l'utiliser.

Verrou de sécurité intégré

Grâce à cette fonctionnalité, l'appareil se met en marche uniquement lorsque le bol mélangeur, le moulin ou le verre isotherme est correctement placé sur le bloc moteur. Si le bol mélangeur ou le verre isotherme est correctement installé, le verrou de sécurité intégré se désactive automatiquement.


Fonction de sécurité

Ce blender est doté d'une fonction de sécurité qui le protège contre la surchauffe. En cas de surcharge, le blender active automatiquement la protection, l'utilisation s'interrompt et le symbole de surcharge  s'allume sur le panneau de commande. Si cela se produit, réglez le bouton rotatif sur **OFF**, débranchez l'appareil et laissez-le refroidir pendant 15 minutes. Enlevez les ingrédients et nettoyez le bol mélangeur avant de faire fonctionner l'appareil.

Champs électromagnétiques (CEM)

Cet appareil Philips est conforme à toutes les normes et à tous les règlements applicables relatifs à l'exposition aux champs électromagnétiques.




Recyclage

Ce symbole signifie que ce produit ne doit pas être mis au rebut avec les ordures ménagères (2012/19/EU). 

Respectez les règles en vigueur dans votre pays pour la mise au rebut des produits électriques et électroniques. Une mise au rebut correcte contribue à préserver l'environnement et la santé.

2 Vue d'ensemble (Fig. 1)

- ① Mesure graduée du bol en verre (HR3652/HR3655/HR3656/HR3657/HR3658 uniquement)
- ② Couvercle du bol en verre (HR3652/HR3655/HR3656/HR3657/HR3658 uniquement)
- ③ Bol mélangeur en verre (HR3652/HR3655/HR3656/HR3657/HR3658 uniquement)
- ④ Lame
- ⑤ Contour
- ⑥ Bloc moteur
- ⑦ Mesure graduée du bol en plastique (HR3651/HR3653/HR3663 uniquement)
- ⑧ Couvercle du bol en plastique (HR3651/HR3653/HR3663 uniquement)

- ⑨ Bol mélangeur en plastique (HR3651/HR3653 /HR3663 uniquement)
- ⑩ Spatule
- ⑪ Couvercle du verre isotherme (HR3654/HR3655/HR3658 uniquement)
- ⑫ Bol du verre isotherme (HR3654/HR3655/HR3658 uniquement)
- ⑬ Couvercle du bol du moulin (HR3656/HR3658 uniquement)
- ⑭ Bol du moulin (HR3656/HR3658 uniquement)
- ⑮ **Bouton rotatif et boutons de présélection :**
 - MIN/MAX/ON : pour allumer le blender et de sélectionner une vitesse de mélange.
 - OFF : pour éteindre le blender.
 -  : pour préparer un smoothie.
 -  : pour piler de la glace.
 -  : pour faire fonctionner l'appareil brièvement et pour un nettoyage facile.

3 Avant la première utilisation

Avant d'utiliser l'appareil et ses accessoires pour la première fois, nettoyez soigneusement les parties qui entrent en contact avec les aliments. (Fig. 6)

Coupez les aliments en morceaux d'environ 2 x 2 x 2 cm.

La quantité maximale indiquée ci-dessus est fournie à titre de référence uniquement. Vous trouverez d'autres recettes sur notre site Web www.kitchen.philips.com.

Note

- Si vous souhaitez préparer de plus grandes quantités, laissez refroidir l'appareil à la température ambiante avant de mixer le reste des ingrédients.

4 Remarques importantes

Arrêtez et débranchez l'appareil en cas d'odeur ou de fumée âcre. Laissez-le refroidir pendant 15 minutes.

N'ajoutez pas d'ingrédients en trop. Sinon, le mélange d'ingrédients deviendra trop épais ou trop lourd à traiter.

Pour éviter toute surcharge de l'appareil, vous pouvez :

- Ajouter davantage d'ingrédients liquides
- Préparer plusieurs petites portions
- Utiliser un réglage de vitesse plus élevé

5 Protection de sécurité

Le blender est doté d'un système de protection. Lorsque le blender fonctionne plus de 3 minutes à la fois, il cesse automatiquement de fonctionner. Si vous n'avez pas terminé après 3 minutes, éteignez l'appareil et laissez-le refroidir à température ambiante. N'utilisez pas l'appareil plus de 3 minutes consécutives.

Lorsque vous assemblez le bol mélangeur, assurez-vous tout d'abord que le bouton rotatif est réglé sur OFF.

N'essayez pas de préparer des recettes très épaisses telles que de la pâte à pain ou de la purée de pommes de terre.

6 Utilisation de votre blender

Utilisation du bol mélangeur (fig. 2)

Pour mixer des ingrédients brièvement (comme de l'ail), maintenez le bouton **P** enfoncé.

Pour préparer un smoothie, appuyez sur le bouton **☞**. Pour arrêter, réglez le bouton rotatif sur la position **OFF**.

Pour piler de la glace, appuyez sur le bouton **☞**. Réglez le bouton rotatif sur la position **OFF**.



Note

- Après 1 minute, le blender cesse automatiquement de fonctionner.
- Ne mixez pas d'ingrédients secs (par exemple, des grains de poivre ou de l'anis étoilé).

Utilisation du verre isotherme (fig. 3)

Préparez un smoothie ou un milk-shake directement avec le verre isotherme. Retirez l'ensemble lames et fixez le couvercle du verre isotherme. Vous pouvez ensuite retirer le verre isotherme et en profiter directement.



Note

- Ne remplissez jamais le verre isotherme au-delà du niveau maximal indiqué afin d'éviter tout risque d'éclaboussure.
- Ne remplissez jamais le verre isotherme de sodas afin d'éviter tout risque d'éclaboussure.

Utilisation de la spatule (fig. 4)

Lorsque le blender est allumé, utilisez la spatule pour améliorer la fluidité et la consistance du résultat.

Lorsque le blender est éteint, utilisez la spatule pour enlever les ingrédients restants qui adhèrent au réceptacle.

Utilisation du moulin (fig. 5)

Vous pouvez utiliser le moulin pour moudre ou hacher ingrédients tels que des grains de café, des grains de poivre, des graines de sésame, du riz, des grains de blé, de la noix de coco, des noix (écalées), des graines de soja séchées, des pois secs, du fromage, de la chapelure, etc.

Note

- Le moulin n'est pas approprié pour hacher des ingrédients durs tels que de la muscade ou des glaçons.
- N'utilisez pas le moulin pour des préparations liquides telles que les jus de fruits.
- Ne mixez pas plus d'ingrédients que l'indication **MAX** du bol du moulin.
- Ne remplissez jamais le moulin avec des ingrédients chauds.
- Vous pouvez commander un moulin (HR3650) auprès de votre revendeur Philips ou d'un Centre Service Agréé Philips comme accessoire supplémentaire.

7 Nettoyage (fig. 6)

Attention

- Avant de nettoyer l'appareil, débranchez-le.
- Les lames sont coupantes. Soyez prudent(e) lorsque vous nettoyez l'ensemble lames.
- Évitez de cogner les parties coupantes de la lame contre des objets durs car cela pourrait les émousser.

Nettoyez le bloc moteur à l'aide d'un chiffon humide.

Nettoyez les autres pièces à l'eau chaude (< 60 °C) avec un peu de liquide vaisselle ou au lave-vaisselle.

Nettoyage facile

Suivez les étapes de la fig. 6.

Note

- Veillez à maintenir le bouton **P** enfoncé à plusieurs reprises.

8 Garantie et service

Si vous rencontrez un problème ou souhaitez obtenir des informations supplémentaires, visitez le site Web Philips à l'adresse www.philips.com/support ou contactez le Service Consommateurs Philips de votre pays. Vous trouverez le numéro de téléphone dans le dépliant de garantie internationale. S'il n'existe pas de Service Consommateurs dans votre pays, renseignez-vous auprès de votre revendeur Philips.