



MARQUE: TEFAL

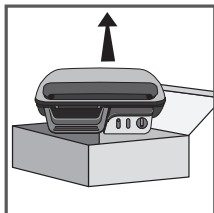
REFERENCE: GC305012 CLASSIC

CODIC: 3340562

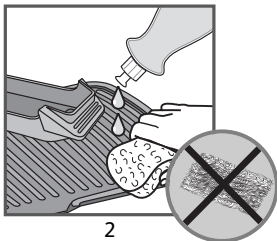




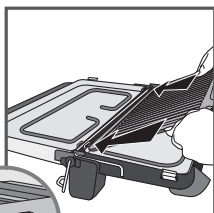
1



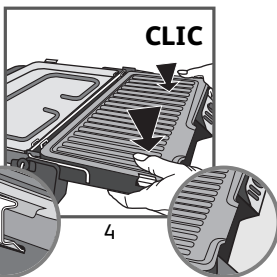
1



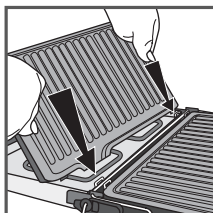
2



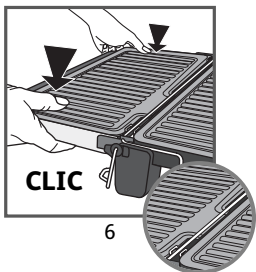
3



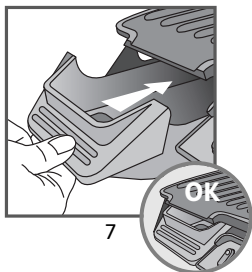
4



5

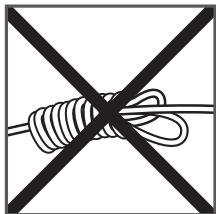


6

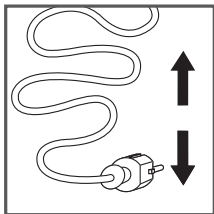


7

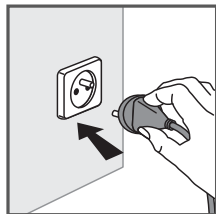
2



8



9

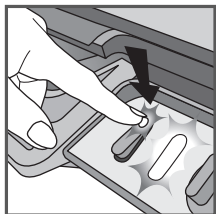


10

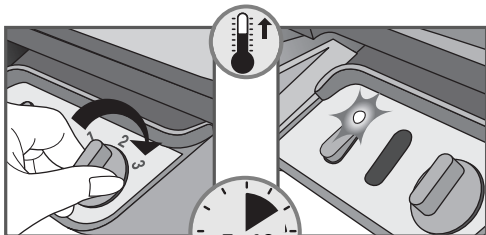
3



3.1

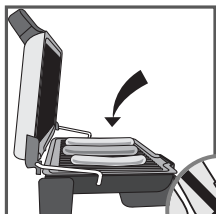


11

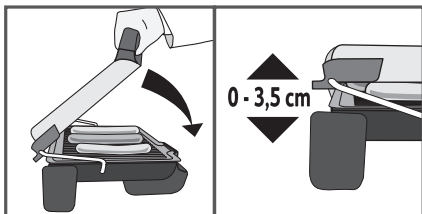


12

13

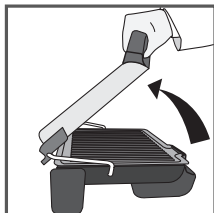


14

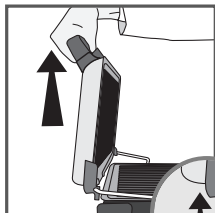


15

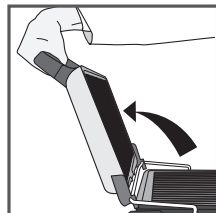
4



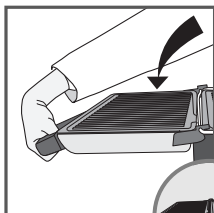
16



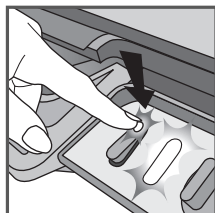
17



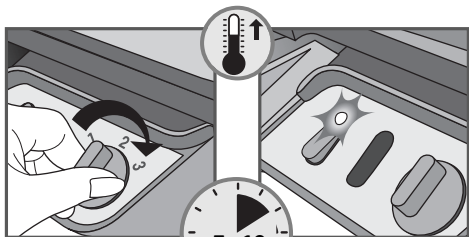
18



19



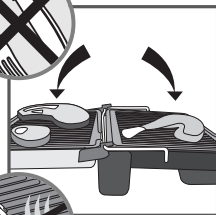
20



21

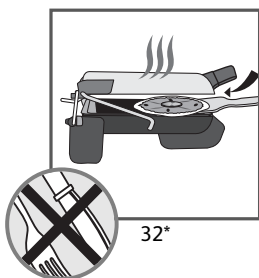
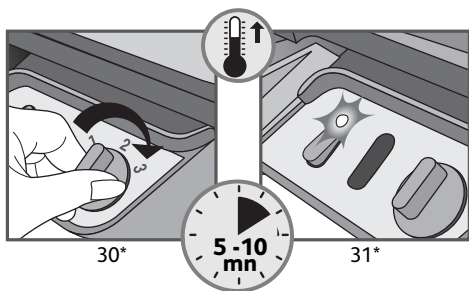
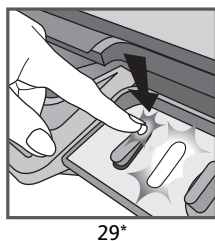
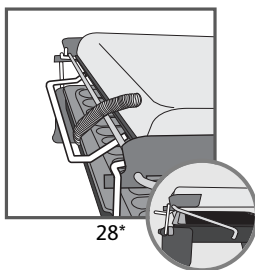
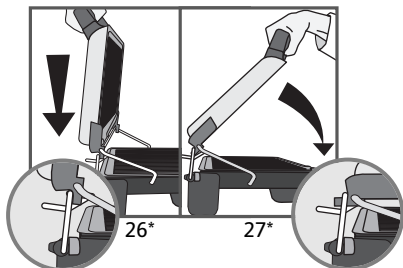
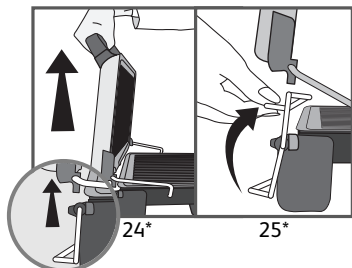


22



23





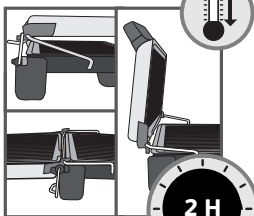
\*selon modèle / afhankelijk van het model / je nach Modell / in base al modello / según el modelo / consoante o modelo / ανάλογα με το μοντέλο / depending on the model / afhankelijk af modellen / afhankelijk av modell / beroende på modell / mallista riippuen / بحسب النموذج / برحسب مدل / podle modelu / podľa modelu / modelltöl függően / w zależności od modelu / в залежності от моделі / залежно від моделі / glede na model / u zavisnosti od modela / zavisno od modela / в залежності от моделя / în funcție de model / odvisno od modela / örnekteki gibi / söltuvalt mudelist / priklausomai nuo modelio / atkarībā no modelja.



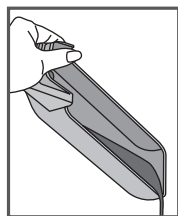
33



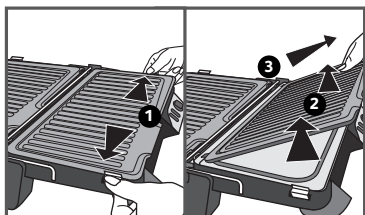
34



35

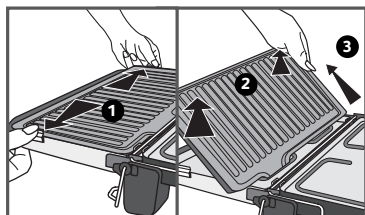


36



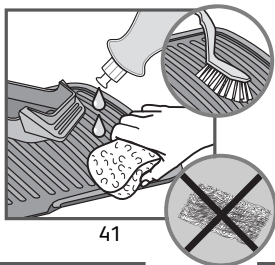
37

38

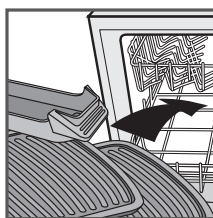


39

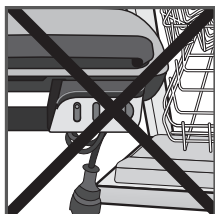
40



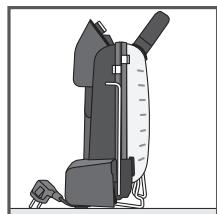
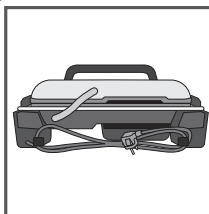
41



Classic 42 Comfort



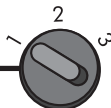
43



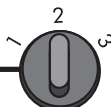
44



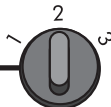
4-7 min



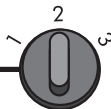
10-15 min



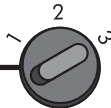
10-12 min



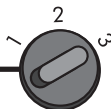
6-10 min



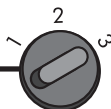
4-5 min



7-9 min




7-9 min





**Merci d'avoir acheté cet appareil. Lire attentivement et garder à portée de main les instructions de cette notice, communes aux différentes versions suivant les accessoires livrés avec votre appareil.**

Pour votre sécurité, cet appareil est conforme aux normes et réglementations applicables (Directives Basse Tension, Compatibilité électromagnétique, Matériaux en contact avec les aliments, Environnement, ...).

Notre société se réserve le droit de modifier à tout moment, dans l'intérêt du consommateur, les caractéristiques ou composants de ses produits. Tout aliment liquide ou solide entrant en contact avec les pièces marquées du logo  ne peut être consommé.

## Prévention des accidents domestiques

- Cet appareil n'est pas prévu pour être utilisé par des personnes (y compris les enfants) dont les capacités physiques, sensorielles ou mentales sont réduites, ou des personnes dénuées d'expérience ou de connaissance, sauf si elles ont pu bénéficier, par l'intermédiaire d'une personne responsable de leur sécurité, d'une surveillance ou d'instructions préalables concernant l'utilisation de l'appareil. Il convient de surveiller les enfants pour s'assurer qu'ils ne touchent pas et ne jouent pas avec l'appareil.
  - La température des surfaces accessibles peut être élevée lorsque l'appareil est en fonctionnement. Ne pas toucher les surfaces chaudes de l'appareil.
  - Ne jamais brancher l'appareil lorsqu'il n'est pas utilisé.
  - Si un accident se produit, passez de l'eau froide immédiatement sur la brûlure et appelez un médecin si nécessaire.
  - Les fumées de cuisson pourraient être dangereuses pour des animaux ayant un système de respiration particulièrement sensible, comme les oiseaux. Nous conseillons aux propriétaires d'oiseaux de les éloigner du lieu de cuisson.
- 1
- L'appareil est prohibé à l'extérieur. Cet appareil est destiné uniquement à un usage domestique. Il n'a pas été conçu pour être utilisé dans les cas suivants qui ne sont pas couverts par la garantie :
    - dans les coins cuisines réservés au personnel des magasins, bureaux et autres environnements professionnels
    - dans les fermes
    - par les clients des hôtels, motels et autres environnements à caractère résidentiel
    - dans les environnements de type chambre d'hôtes
  - Enlever tous les emballages, autocollants ou accessoires divers à l'intérieur comme à l'extérieur de l'appareil.
  - Ne jamais placer votre appareil directement sur un support fragile (table en verre, nappe, meuble verni...) ou sur un support de type nappe plastique.
  - Pour éviter la surchauffe de l'appareil, ne pas le placer dans un coin ou contre un mur.
  - Toujours mettre l'appareil hors de portée des enfants.
  - Veillez à l'emplacement du cordon avec ou sans rallonge, prendre toutes les précautions nécessaires afin de ne pas gêner la circulation des convives autour de la table de telle sorte que personne ne s'enstrave dedans.
  - Ne jamais placer l'appareil sous un meuble fixé au mur ou une étagère ou à côté de matériaux inflammables comme des stores, des rideaux, des tentures.
  - Lors de la première utilisation, laver les plaques, verser un peu d'huile sur la plaque et l'essuyer avec un chiffon doux.
  - Veillez à ce que les plaques soient stables, bien positionnées et bien clipsées sur la base de l'appareil. N'utilisez que les plaques fournies ou acquises auprès du centre de service agréé.
- 2
- Dérouler entièrement le cordon.
  - Vérifier que l'installation électrique est compatible avec la puissance et la tension indiquées sous l'appareil.
  - Ne brancher l'appareil que sur une prise avec terre incorporée.
  - Si une rallonge électrique doit être utilisée :
    - elle doit être de section au moins équivalente et avec prise de terre incorporée ;
    - prendre toutes les précautions nécessaires afin que personne ne s'enstrave dedans.
- 3
- Si le câble d'alimentation est endommagé, il doit être remplacé par le fabricant, son service après-vente ou une personne de qualification similaire afin d'éviter tout danger.
  - A la première utilisation, un léger dégagement d'odeur et de fumée peut se produire pendant les premières minutes.
  - Cet appareil n'est pas destiné à être mis en fonctionnement au moyen d'une minuterie extérieure ou par un système de commande à distance séparé.
  - Pour conserver les qualités anti-adhésives du revêtement, éviter de laisser chauffer trop longtemps à vide.
- 4
- Ne pas déplacer l'appareil durant son utilisation.
  - Le voyant orange s'éteindra et se rallumera régulièrement au cours de l'utilisation pour indiquer que la température est maintenue.
  - Pour éviter de détériorer les plaques, utiliser celles-ci uniquement sur l'appareil pour lequel elles ont été conçues (ex : ne pas les mettre dans un four, sur le gaz ou une plaque électrique...).
  - Ne jamais interposer de feuille d'aluminium ou tout autre objet entre les plaques et les aliments à cuire de la version Classic.
  - Ne pas retirer le tiroir de récupération de graisses pendant la cuisson. Si le tiroir de récupération de graisse est plein durant la cuisson, laisser refroidir le produit avant de le vider.
  - Ne jamais utiliser l'appareil sans surveillance.
  - Ne jamais utiliser l'appareil à vide.
- 5
- Les plaques ne doivent jamais être manipulées à chaud. Laisser refroidir l'appareil minimum 2h dans la position utilisée pour la cuisson.
  - Cet appareil ne doit pas être immergé. Ne jamais plonger dans l'eau l'appareil ni le cordon.
  - Ne pas poser la plaque chaude sous l'eau ou sur une surface fragile.
  - Ne pas porter l'appareil par la poignée ou les fils métalliques.



### Participons à la protection de l'environnement !

- ① Votre appareil contient de nombreux matériaux valorisables ou recyclables.
- ② Confiez celui-ci dans un point de collecte pour que son traitement soit effectué.