

SAMSUNG

CASQUE DE REALITE

VIRTUELLE

GEAR VR+CONTRÔLEUR

MANUEL D'UTILISATION



Besoin d'aide ?

Rendez-vous sur votre communauté <https://sav.darty.com>





MODE D'EMPLOI

SM-R325

SAMSUNG

Printed in Korea
GH68-48465H Rev.1.1
French, 11/2017



À propos du Gear VR

Le Samsung Gear VR vous permet de profiter de contenus 2D et 3D à 360 degrés en le connectant à votre appareil mobile.

Vous pouvez également visualiser des pages Web et vos propres images ou vidéos à 360 degrés. Connectez d'autres appareils, tels qu'une manette de commande (incluse), une manette de jeu, un casque ou des écouteurs (vendus séparément), à l'appareil mobile pour une expérience encore plus immersive.



Table des matières

À lire avant utilisation

Démarrage

- 7 Contenu du coffret
- 8 Présentation de l'appareil
- 17 Connecter l'appareil mobile et porter le Gear VR
- 33 Préparer la manette de commande en vue de son utilisation
- 38 Installer l'application Gear VR (Oculus) et connecter la manette de commande

Fonctions de base

- 48 Utiliser le pavé tactile du Gear VR
- 50 Utiliser la manette de commande
- 53 Déplacer le pointeur à l'écran
- 54 Sélectionner des éléments
- 54 Utiliser le menu Universel
- 57 Télécharger des applications et des contenus
- 58 Afficher les notifications reçues sur l'appareil mobile

Afficher du contenu

- 60 Afficher du contenu depuis l'écran d'accueil Oculus
- 64 Afficher du contenu sur l'appareil mobile
- 67 Afficher du contenu en ligne

Mises En Garde En Matière De Santé Et De Sécurité

Consignes de sécurité

Annexe

- 90 Dépannage

À lire avant utilisation

- Veuillez lire attentivement ce mode d'emploi, afin de pouvoir utiliser le Samsung Gear VR (également appelé Gear VR) correctement et en toute sécurité.
- Pour éviter de vous blesser ou d'endommager vos appareils, prenez connaissance des informations Santé et Sécurité avant d'utiliser le Gear VR.
- Utilisez le Gear VR uniquement aux fins auxquelles il est destiné. L'utilisation du Gear VR à d'autres fins peut entraîner des blessures.
- Le Gear VR ne peut fonctionner seul. Pour utiliser le Gear VR, connectez un appareil mobile à celui-ci. Visitez le site www.samsung.com pour consulter la liste des appareils mobiles compatibles.
- Pour utiliser un appareil mobile avec le Gear VR, mettez à jour l'appareil mobile avec la version logicielle la plus récente.
- Selon votre zone géographique ou votre opérateur, certaines langues ou certains contenus peuvent ne pas être disponibles.
- Pour afficher les informations sur la licence Open Source du Gear VR, consultez le site opensource.samsung.com.

Icônes



Avertissement : situations susceptibles de vous blesser ou de blesser autrui



Attention : situations susceptibles d'endommager votre appareil ou d'autres équipements



Information : remarques, conseils d'utilisation ou informations complémentaires

Démarrage

Contenu du coffret

Vérifiez le contenu du coffret et assurez-vous que tous les éléments suivants sont présents :

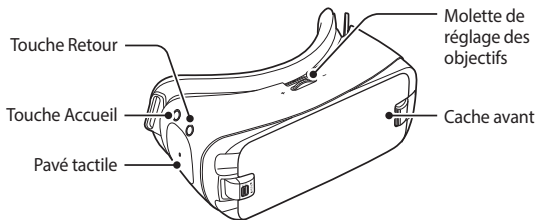
- Gear VR, sangle supérieure, sangle principale, porte-appareil micro-USB (remplaçable), manette de commande, bracelet, support pour manette de commande, deux piles AAA et mode d'emploi







- Les éléments fournis avec l'appareil et les accessoires disponibles peuvent varier en fonction de votre zone géographique ou de votre opérateur.
- Les accessoires fournis ont été spécialement conçus pour votre appareil et peuvent ne pas fonctionner avec d'autres appareils.
- L'aspect et les caractéristiques du produit peuvent faire l'objet de modifications sans préavis.
- Utilisez exclusivement des accessoires homologués par Samsung. L'utilisation d'accessoires non homologués peut entraîner des problèmes de performances ainsi que des dysfonctionnements non couverts par la garantie.
- La disponibilité de l'ensemble des accessoires dépend entièrement des fabricants. Pour plus d'informations sur la disponibilité des accessoires, consultez le site Web Samsung.

Présentation de l'appareil

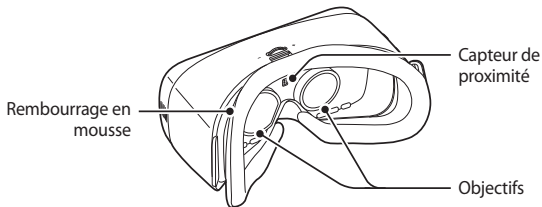
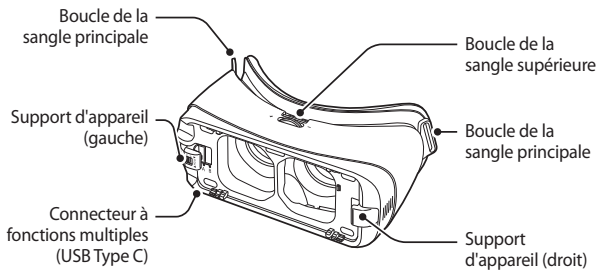
Gear VR



Pavé tactile et touches	Fonction
 <p>Pavé tactile</p>	<ul style="list-style-type: none">• Appuyer sur le pavé tactile pour sélectionner un élément. Vous pouvez passer à l'élément suivant ou revenir au précédent en faisant glisser le doigt vers l'avant ou l'arrière. Pour plus d'informations, reportez-vous à la section Utiliser le pavé tactile du Gear VR (p. 48).

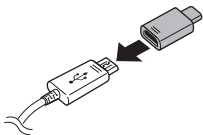
Pavé tactile et touches	Fonction
 Accueil	<ul style="list-style-type: none">• Appuyer sur cette touche pour revenir à l'écran d'accueil Oculus.
 Retour	<ul style="list-style-type: none">• Appuyer sur cette touche pour revenir à l'écran précédent.• Maintenir cette touche enfoncée pour ouvrir le menu Universel. Permet également d'afficher l'état du Gear VR et de configurer les paramètres.
-  + Molette de réglage des objectifs	<ul style="list-style-type: none">• Tourner la molette pour régler la distance entre l'appareil mobile et les objectifs du Gear VR.

Démarrage





- Le Gear VR n'a pas besoin d'être rechargé, car il est alimenté grâce à la batterie de l'appareil mobile.
- Vous pouvez charger votre appareil mobile en branchant un chargeur au connecteur à fonctions multiples du Gear VR. Utilisez exclusivement des chargeurs homologués par Samsung. Les chargeurs non homologués peuvent provoquer l'explosion de la batterie de l'appareil mobile ou endommager vos appareils.
 - Si vous utilisez un chargeur micro-USB, branchez un connecteur micro-USB avant de raccorder le chargeur au Gear VR. Le connecteur micro-USB est vendu séparément et sert uniquement à recharger la batterie.

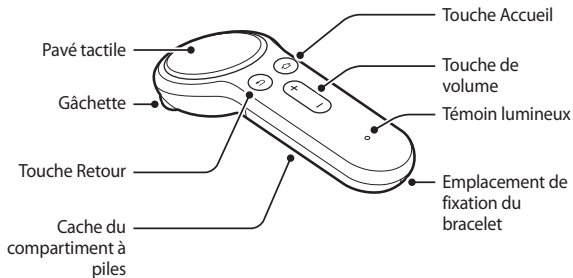









- Si vous utilisez le Gear VR lorsque le chargeur est branché sur son connecteur à fonctions multiples, il sera alimenté par le chargeur et non par la batterie de l'appareil mobile. Si vous utilisez des contenus qui consomment beaucoup d'énergie (plus de 1 A) et que le chargeur est branché, le Gear VR utilisera les deux sources d'alimentation. Dans de telles situations, le Gear VR est alimenté simultanément par le chargeur et la batterie de l'appareil mobile.
 - Si le Gear VR n'est pas utilisé lorsque le chargeur est branché, la batterie de l'appareil mobile se recharge.
 - Si le Gear VR est connecté ou déconnecté du chargeur en cours d'utilisation, l'image affichée à l'écran peut être brièvement inactive. Dans ce cas, l'écran est l'objet d'un nouvel étalonnage et le Gear VR ne reconnaît plus vos mouvements de tête.
 - Si vous reconnectez l'appareil mobile au Gear VR alors que le chargeur est branché, il est possible que le Gear VR ne reconnaisse pas l'appareil mobile. Retirez le chargeur avant de brancher l'appareil mobile.
- Pour économiser l'énergie, débranchez le chargeur lorsque vous ne l'utilisez pas. Le chargeur n'étant pas muni d'une touche Marche/Arrêt, vous devez le débrancher de la prise de courant pour couper l'alimentation. L'appareil doit rester à proximité de la prise en cours de chargement.
 - Le socle de prise de courant doit être installé à proximité du matériel et doit être aisément accessible.

Manette de commande

Vous pouvez connecter la manette de commande à un appareil mobile connecté à un Gear VR via la fonction Bluetooth. Les touches et le pavé tactile de la manette de commande permettent de contrôler diverses fonctions du Gear VR.



Pavé tactile et touches	Fonction
 Pavé tactile	<ul style="list-style-type: none">• Appuyer sur le pavé tactile pour sélectionner un élément. Vous pouvez passer à l'élément suivant ou revenir au précédent en y faisant glisser le doigt vers la gauche ou la droite. Pour plus d'informations, reportez-vous à la section Utiliser la manette de commande (p. 50).
 Accueil	<p>Si la manette de commande n'est pas connectée à un Gear VR :</p> <ul style="list-style-type: none">• Maintenir cette touche enfoncée pour passer en mode appairage Bluetooth. <p>Si la manette de commande est connectée à un Gear VR :</p> <ul style="list-style-type: none">• Appuyer sur cette touche pour revenir à l'écran d'accueil Oculus.• Maintenir cette touche enfoncée pour réorienter le pointeur de la manette de commande lorsque celui-ci est décentré.

Pavé tactile et touches	Fonction
 Retour	<ul style="list-style-type: none">• Appuyer sur cette touche pour revenir à l'écran précédent.• Maintenir cette touche enfoncée pour ouvrir le menu Universel. Permet également d'afficher l'état du Gear VR et de configurer les paramètres.
 Volume	<ul style="list-style-type: none">• Appuyer sur cette touche pour régler le volume du Gear VR.
 Gâchette	<ul style="list-style-type: none">• Appuyer sur cette touche pour sélectionner un élément ou l'utiliser comme gâchette lorsque vous jouez à certains jeux. Ses fonctions peuvent varier selon les applications lancées.

Témoin lumineux

Témoin lumineux	Statut
Clignote en rouge, vert et bleu	<ul style="list-style-type: none"> La manette de commande est en mode Appairage Bluetooth.
Clignote trois fois en bleu	<ul style="list-style-type: none"> La fonction Bluetooth est connectée.
Clignote une fois en bleu	<ul style="list-style-type: none"> Le mode Veille est désactivé.

Fréquence de bande et mode

Fréquence de bande et mode	Puissance de sortie
Bluetooth 2,4 GHz	13 dBm

Déclaration de conformité

Samsung Electronics déclare que cet appareil est conforme aux exigences essentielles et aux dispositions applicables de la Directive 2014/53/EU.

Rendez-vous sur la page www.samsung.com/mobile_doc pour afficher la Déclaration de conformité.

Connecter l'appareil mobile et porter le Gear VR



Ne fixez pas un point lumineux si vous portez le Gear VR et qu'aucun appareil mobile n'est inséré. Ceci pourrait provoquer des lésions oculaires, voire une cécité.



- N'utilisez pas le Gear VR si vous portez des lunettes. Vous pourriez vous blesser le visage. Si vous avez besoin d'une correction, nous vous recommandons de porter des lentilles de contact lorsque vous utilisez le Gear VR.
- Si vous êtes myope ou s'il existe une grande différence entre la vision de votre œil droit et celle de votre œil gauche, portez des lentilles de correction avant d'utiliser le Gear VR.



Pour éviter d'endommager le Gear VR ou l'appareil mobile.

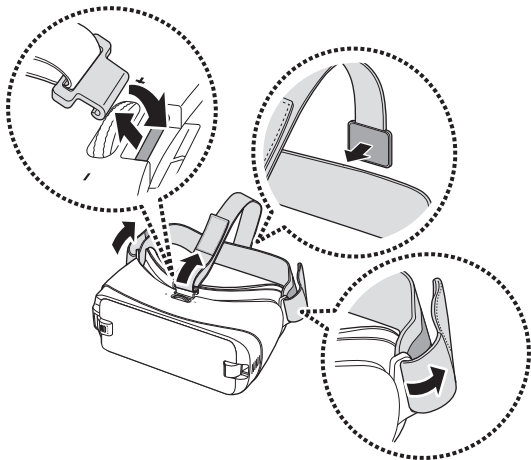
- N'exposez pas le Gear VR à la lumière directe du soleil. L'exposition à la lumière directe du soleil peut endommager le Gear VR ou l'appareil mobile.
- N'exposez pas les objectifs à des sources lumineuses externes, y compris les rayons du soleil et lasers, etc., qui risqueraient d'endommager l'appareil.
- Conserver les composants dans leur étui lorsqu'ils ne sont pas utilisés pour minimiser les dommages involontaires ou l'exposition environnementale.



- Si des protections d'objectif d'usine sont pré-installées sur le Gear VR, retirez-les avant d'utiliser le Gear VR pour voir plus clairement.
- Assurez-vous que les objectifs sont bien propres et protégez-les des éraflures. Si les objectifs sont sales ou embués, nettoyez-les avec le chiffon prévu à cet effet.
- Le rembourrage en mousse est susceptible de se salir à cause de la sueur du visage lors de l'utilisation du Gear VR. N'essayez pas de laver le rembourrage en mousse. Retirez la mousse de rembourrage du Gear VR et fixez un nouveau rembourrage.
- Le pavé tactile ne fonctionne que si vous portez le Gear VR.
- Un capteur de proximité à l'intérieur du Gear VR détecte la position de votre visage. Lorsque vous portez le Gear VR, l'écran de l'appareil mobile s'allume et le pavé tactile du Gear VR est activé. Lorsque vous ne portez pas le Gear VR, ne placez pas d'objet près du capteur de proximité à l'intérieur du Gear VR. Cela risque de laisser l'écran de l'appareil mobile allumé et de décharger sa batterie.

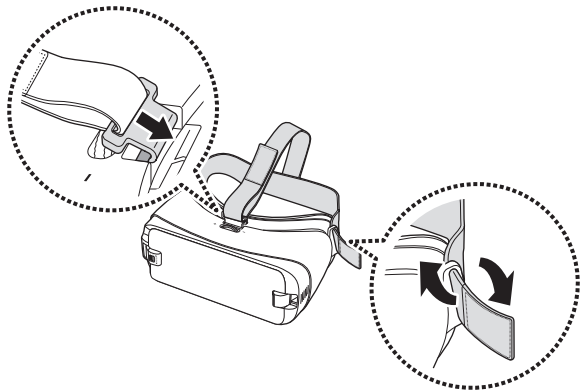
Mettre les sangles en place

Insérez les extrémités des sangles à travers les passe-sangle du Gear VR et servez-vous du velcro pour fixer le tout.



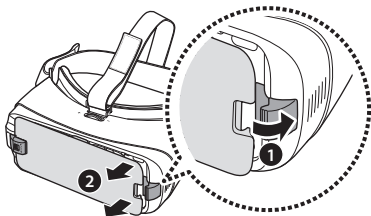
Retirer les sangles

Retirez la sangle supérieure en tirant la boucle vers le rembourrage en mousse. Ensuite, retirez la sangle principale du Gear VR.



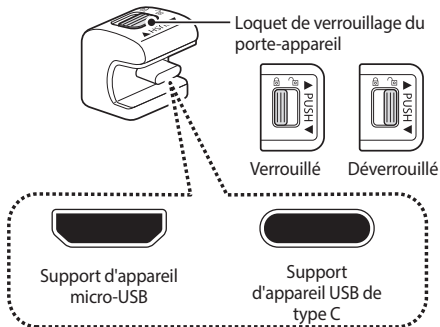
Retirer le cache avant

Tirez le support d'appareil (droit) vers la droite (1), puis retirez le cache avant (2).

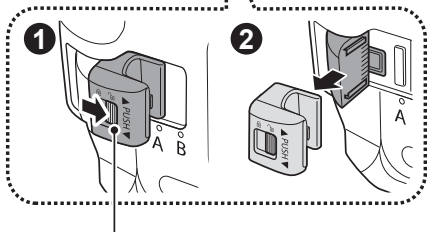
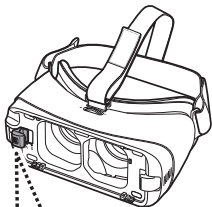


Remplacer le support d'appareil



Le support d'appareil USB de type C est fixé au Gear VR par défaut. Si le connecteur à fonctions multiples de votre appareil mobile est un connecteur USB de type C, vous pouvez connecter l'appareil mobile au Gear VR. Si le connecteur à fonctions multiples de votre appareil mobile est un connecteur micro-USB, utilisez le support d'appareil micro-USB avant de connecter votre appareil mobile au Gear VR.

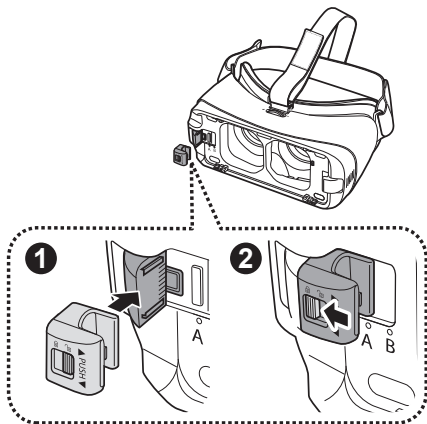


- 1 Placez le loquet de verrouillage en position  et retirez le support d'appareil du Gear VR.




Loquet de verrouillage

- 2 Choisissez un autre support d'appareil. En maintenant le loquet de verrouillage en position , faites glisser le support d'appareil dans l'axe de support. Verrouillez ensuite le support en faisant coulisser le loquet de verrouillage en position .

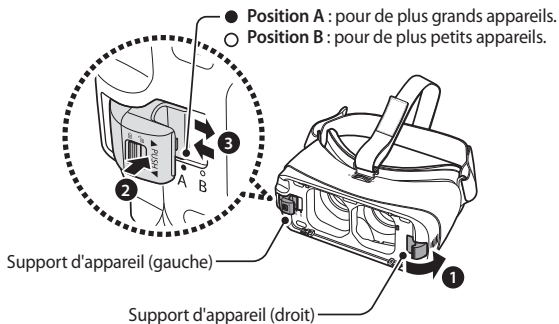




N'insérez pas le support d'appareil dans l'axe de support lorsque le loquet de verrouillage est en position . Cela risque d'endommager le loquet de verrouillage.

Connecter l'appareil mobile

- 1 Tirez le support d'appareil (droit) vers la droite (1). Poussez ensuite légèrement le support d'appareil (gauche) (2) et faites-le coulisser en position A ou B (3) selon la taille de l'écran de l'appareil mobile que vous souhaitez utiliser.

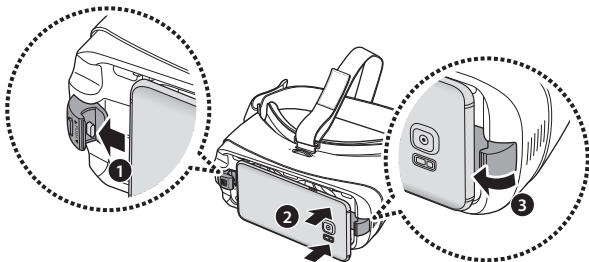


- 2 Déverrouillez le porte-appareil (gauche).


- 3 Lorsque l'appareil mobile est allumé, branchez-le au connecteur du support d'appareil (1).

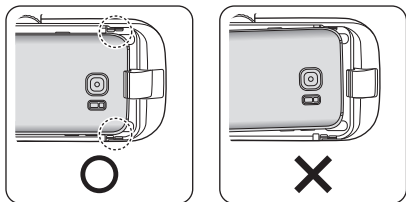
L'appareil mobile émet un son dès qu'il est correctement connecté au Gear VR.

Insérez l'appareil mobile au centre du Gear VR et poussez légèrement l'appareil mobile jusqu'à ce qu'il soit parfaitement en place (2). Le support d'appareil (droit) revient à sa position initiale et verrouille l'appareil mobile (3).





- Ne forcez pas lorsque vous insérez le connecteur dans l'appareil mobile. Ceci pourrait l'endommager.
- Faites attention à ne pas tordre le connecteur du Gear VR lorsque vous le connectez à l'appareil mobile ou l'en déconnectez. Ceci pourrait l'endommager.
- Assurez-vous de verrouiller le support d'appareil en faisant coulisser le loquet de verrouillage sur la position . Dans le cas contraire, l'appareil mobile peut se détacher accidentellement du Gear VR et être endommagé.
- Poussez l'appareil mobile contre le Gear VR pour verrouiller le tout. Si les deux appareils ne sont pas bloqués, l'appareil mobile peut se détacher du Gear VR et être endommagé.
- Si l'appareil mobile est incliné, cela peut vous gêner.



Si aucun son n'est émis lorsque vous insérez le connecteur du Gear VR dans l'appareil mobile, cela peut signifier que le Gear VR ne le reconnaît pas. Déverrouillez l'écran de l'appareil mobile avant d'utiliser le Gear VR.

Mettre le Gear VR en place

Placez le Gear VR sur la tête et réglez la longueur de la sangle supérieure et de la sangle principale.



Vous ne devez ni marcher ni conduire lorsque vous portez le Gear VR. Faites toujours attention à votre environnement lorsque vous portez le Gear VR afin d'éviter de vous blesser ou de blesser autrui.

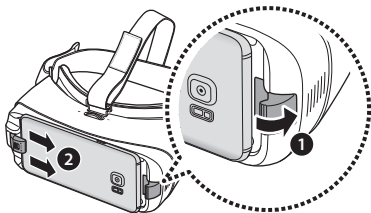


- Installez le Gear VR correctement. S'il est incliné, cela peut vous gêner.
- Si l'écran se décale vers la gauche ou la droite, vérifiez si le support d'appareil (gauche) est dans la bonne position. Reconnectez votre appareil mobile après avoir fait coulisser le support d'appareil (gauche) en position A ou B, selon la taille de l'écran de votre appareil mobile.
- Si l'écran est incliné, réglez le Gear VR jusqu'à ce que votre vision soit nette.
- Pour utiliser un casque ou des écouteurs Bluetooth avec le Gear VR, connectez d'abord le casque ou les écouteurs à votre appareil mobile avant de connecter le Gear VR. Les casques ou écouteurs Bluetooth sont vendus séparément.
- Pour contrôler le Gear VR à l'aide de la manette de commande, connectez la manette à l'appareil mobile fixé au Gear VR (p. 42).

Séparer l'appareil mobile

Séparez l'appareil mobile du Gear VR lorsque vous avez terminé de l'utiliser.

Tirez le support d'appareil (droit) vers la droite (1), et enlevez l'appareil mobile (2).





Remettez le cache avant en place dès que vous avez fini d'utiliser le Gear VR.

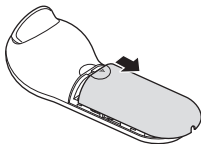
Préparer la manette de commande en vue de son utilisation

Fixer le bracelet

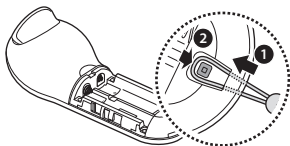
Fixer le bracelet à la manette de commande vous permet d'éviter toute chute de la manette.

- 1 Tout en appuyant sur  à l'arrière de la manette de commande, faites coulisser le cache du compartiment à piles dans le sens indiqué sur l'illustration ci-dessous afin de l'ouvrir.

 Évitez de plier ou de déformer excessivement le cache du compartiment à piles. Ceci pourrait l'endommager.



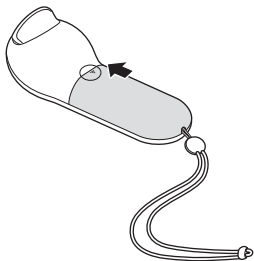
- 2 Insérez la boucle du bracelet à l'emplacement prévu à cet effet et fixez-la au crochet afin de la maintenir en place.



Installer les piles

- 1 Insérez les piles en alignant correctement les bornes négative et positive avec les symboles + et - de la manette de commande.

- 2 Positionnez le cache du compartiment à piles sur la manette de commande et faites-le coulisser jusqu'au déclic.

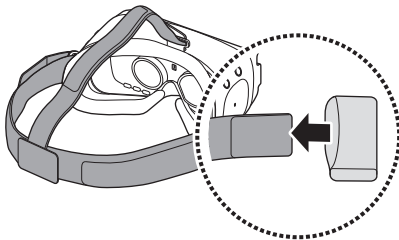


- Si le témoin lumineux clignote en rouge quand vous utilisez la manette de commande, remplacez les piles.
- Les piles fournies ne sont pas rechargeables (piles AAA).

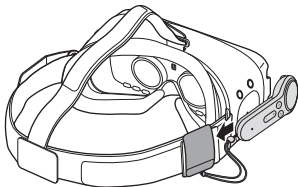
Utiliser le support pour manette de commande

Vous pouvez fixer le support pour manette de commande à la sangle principale du Gear VR pour ranger la manette de commande quand vous ne l'utilisez pas.

- 1 Enfilez la sangle principale du Gear VR à travers le support pour manette de commande.



- 2 Placez la manette de commande sur son support pour la ranger.



Insérez correctement la manette de commande dans son support. Dans le cas contraire, la manette peut se détacher du support et être endommagée.



Si vous n'utilisez pas la manette de commande pendant une période prolongée, rangez-la après avoir retiré les piles.

Installer l'application Gear VR (Oculus) et connecter la manette de commande

Pour utiliser le Gear VR, vous devez installer manuellement l'application Gear VR (Oculus). Vous devez également connecter la manette de commande à votre appareil mobile avant de faire fonctionner le Gear VR. Lorsque vous connectez pour la première fois l'appareil mobile au Gear VR, l'installation de l'application Gear VR (Oculus) démarre automatiquement.



- Avant d'installer l'application, vérifiez que l'appareil mobile est bien connecté à un réseau Wi-Fi ou mobile.
- La méthode d'installation ou les écrans peuvent différer selon la version de l'application.


1 Connectez l'appareil mobile au Gear VR.

2 Dès qu'une commande vocale vous demande de séparer l'appareil mobile du Gear VR, retirez l'appareil mobile.

L'écran d'installation de l'application Gear VR (Oculus) apparaît sur l'appareil mobile.

- 3 Depuis l'écran d'installation de l'application Gear VR (Oculus), appuyez sur **DÉMARRER**.
- 4 Lisez les Informations Santé et Sécurité et acceptez les conditions générales du contrat de licence de l'utilisateur final (CLUF), puis appuyez sur **SUIVANT**.
- 5 Appuyez sur **INSTALLATION** pour installer les applications VR par défaut.
- 6 Pour créer un compte Oculus à l'aide de votre compte Facebook, appuyez sur **Continuer avec Facebook**. Si vous poursuivez avec votre compte Facebook, vous pouvez synchroniser vos amis Facebook, regarder en streaming des vidéos en direct sur Facebook, etc.

Pour créer un compte Oculus, appuyez sur **Créer un compte**. Si vous disposez déjà d'un compte Oculus, appuyez sur **Connectez-vous** et ouvrez une session. Votre compte Oculus est utilisé pour accéder aux applications et aux contenus fournis par Oculus.

- 7 Définissez une méthode de paiement pour pouvoir effectuer des paiements lorsque vous téléchargez certaines applications VR ou certains jeux payants depuis Oculus Store.
- 8 Suivez les instructions à l'écran pour connecter la manette de commande et choisir la main avec laquelle l'utiliser.
 -  • Si la manette de commande n'est pas détectée, maintenez la touche Accueil de la manette de commande enfoncée afin de repasser en mode Appairage Bluetooth.
 - Lors de la prochaine connexion de la manette de commande, vous pourrez passer par l'écran des paramètres de votre appareil mobile ou de l'application Gear VR (Oculus) (p. 42, p. 43).

- 9 Rebranchez votre appareil mobile au Gear VR et placez le Gear VR sur la tête. Lorsque vous vous connectez à votre compte Oculus, un didacticiel démarre. Après avoir visionné le didacticiel, l'écran d'accueil Oculus s'affiche. Contrôlez le Gear VR à l'aide des touches et du pavé tactile de la manette de commande.




- Un capteur de proximité à l'intérieur du Gear VR détecte la position de votre visage. Lorsque vous portez le Gear VR, l'écran se déverrouille et vous pouvez utiliser le pavé tactile.
- L'expérience de vision en 3D peut varier selon votre acuité visuelle.
- Déverrouillez votre appareil mobile avant d'utiliser le Gear VR.
- Si l'écran apparaît incliné ou de travers lorsque vous utilisez le Gear VR, retirez-le. Placez ensuite le Gear VR sur une surface plane, avec les objectifs dirigés vers l'avant et la molette de réglage des objectifs vers le haut. Patientez entre 5 et 7 secondes avant de le réutiliser.

Connecter la manette de commande à l'aide de l'application Gear VR (Oculus)

- 1 Maintenez la touche Accueil de la manette de commande enfoncée pour passer en mode Appairage Bluetooth.

Le témoin lumineux clignote en rouge, en vert, puis en bleu.

- 2 Depuis l'application Gear VR (Oculus), appuyez sur  et sélectionnez le menu de la manette de commande pour la connecter.

Le témoin lumineux clignote trois fois en bleu.



La manière de connecter la manette de commande peut changer en fonction du service Oculus.

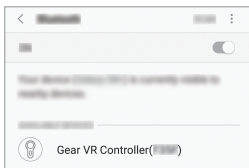
- 3 Reconnectez votre appareil mobile au Gear VR et placez le Gear VR sur la tête. Contrôlez le Gear VR à l'aide des touches et du pavé tactile de la manette de commande.

Connecter la manette de commande via la fonction Bluetooth



Vous pouvez connecter la manette de commande via Bluetooth uniquement avec les appareils mobiles fonctionnant sous Android 6.0 ou ultérieur. Si vous ne parvenez pas à connecter la manette de commande via la fonction Bluetooth, connectez-la à l'aide de l'application Gear VR (Oculus).

- 1 Maintenez la touche Accueil de la manette de commande enfoncée pour passer en mode Appairage Bluetooth.
Le témoin lumineux clignote en rouge, en vert, puis en bleu.
- 2 Après activation de la fonction Bluetooth de votre appareil mobile, appuyez sur **Gear VR Controller(0000)** dans la liste des appareils détectés pour procéder à l'appairage Bluetooth.



Le témoin lumineux clignote trois fois en bleu.



Le code PIN de la manette de commande correspond au code à quatre chiffres entre parenthèses affiché sur l'écran des paramètres Bluetooth de l'appareil mobile. Ce code varie selon la manette de commande.

- 3 Rebranchez votre appareil mobile au Gear VR et placez le Gear VR sur la tête. Contrôlez le Gear VR à l'aide des touches et du pavé tactile de la manette de commande.

Déconnecter et reconnecter la manette de commande

Si vous retirez le Gear VR de votre tête ou si la connexion s'interrompt, la manette de commande passe en mode Veille. Appuyez sur la gâchette, le pavé tactile ou toute autre touche de la manette de commande pour désactiver le mode Veille et repasser en mode Appairage Bluetooth.

La manette de commande se reconnecte automatiquement à l'appareil mobile auquel elle était connectée.



- Si la manette de commande et l'appareil mobile ne se trouvent plus dans le rayon d'action Bluetooth, la manette de commande se déconnecte.
- Si les piles sont retirées de la manette de commande ou si la fonction Bluetooth est désactivée sur l'appareil mobile, la manette de commande est alors déconnectée.
- Si la connexion Bluetooth s'interrompt en raison d'un problème avec l'appareil mobile connecté, accédez au menu Bluetooth sur l'appareil mobile connecté pour procéder à nouveau à l'appairage.
- Si la manette de commande ne fonctionne pas correctement, apportez-la dans un centre de service après-vente Samsung accompagnée du Gear VR.

Conseils pour l'utilisation de la fonction Bluetooth

Bluetooth est une technologie sans fil qui permet de connecter divers appareils sur de courtes distances, grâce une fréquence 2,4 GHz. Cette fonction permet d'établir des connexions et d'échanger des données avec des appareils compatibles Bluetooth, comme des appareils mobiles, des ordinateurs, des imprimantes et divers autres équipements domestiques numériques, sans utiliser de câbles.

- Pour éviter tout problème lors de la connexion de votre manette de commande à un autre appareil, rapprochez les deux appareils l'un de l'autre.
- Assurez-vous que votre manette de commande et l'autre appareil Bluetooth se trouvent dans le rayon d'action Bluetooth. Cette distance peut varier selon les conditions d'utilisation des appareils.
- Vérifiez l'absence d'obstacle entre la manette de commande et tout appareil connecté (corps humains, murs ou clôtures).
- Ne touchez pas l'antenne Bluetooth d'un appareil connecté.
- La technologie Bluetooth utilise la même fréquence que certains produits du secteur industriel, scientifique et médical, ainsi que certains appareils à faible puissance, ce qui peut entraîner des interférences.

- Il est possible que votre manette de commande ne fonctionne pas avec certains appareils, en particulier ceux qui n'ont pas été testés ou approuvés par Bluetooth SIG.
- N'utilisez pas la fonction Bluetooth de manière illégale (par exemple, pour le piratage de fichiers ou l'enregistrement de communications à des fins commerciales).

Fonctions de base

Utiliser le pavé tactile du Gear VR

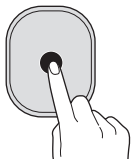
Le pavé tactile est situé entre la touche Retour et la touche Accueil. Utilisez-le pour sélectionner des éléments ou pour contrôler le Gear VR.



N'utilisez pas d'objets pointus afin de ne pas abîmer le pavé tactile du Gear VR.



- Un capteur de proximité à l'intérieur du Gear VR détecte la position de votre visage et active le pavé tactile. Lorsque vous ne portez pas le Gear VR, le pavé tactile ne fonctionne pas.
- Les fonctions du pavé tactile varient selon l'application.



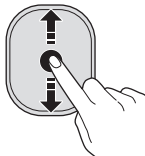
Appuyer

- Sélectionner un élément.
- Lors de la lecture d'une vidéo, afficher les fonctions disponibles.



Balayer vers l'avant ou l'arrière

- Passer à l'élément suivant ou revenir au précédent.
- Faire défiler la liste vers la droite ou la gauche.
- Rejeter un appel entrant.



Balayer vers le haut ou le bas

- Faire défiler une page Web ou une liste vers le haut ou le bas.
- En mode affichage d'une image, agrandir ou réduire sa taille.



Certaines applications peuvent ne pas prendre en charge les mouvements de balayage vers le haut ou le bas.

Utiliser la manette de commande

Contrôlez le Gear VR en bougeant le poignet dans le sens souhaité, afin de déplacer le pointeur, et utilisez le pavé tactile pour sélectionner des éléments.



N'utilisez pas d'objets pointus afin de ne pas abîmer le pavé tactile de la manette de commande.

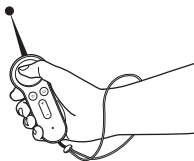


- Pour utiliser la manette de commande, connectez-la à votre appareil mobile.
- Les fonctions de la manette de commande varient selon l'application.



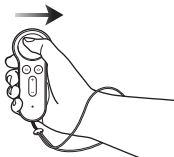
Appuyer

- Sélectionner un élément.
- Lors de la lecture d'une vidéo, afficher les fonctions disponibles.



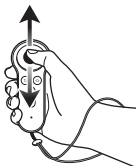
Déplacer son doigt sur le pavé

- Bouger le poignet pour déplacer le pointeur vers la gauche, la droite, le haut et le bas de l'écran.



Faire glisser le doigt vers la gauche ou la droite

- Passer à l'élément suivant ou revenir au précédent.
- Faire défiler la liste vers la droite ou la gauche.
- Rejeter un appel entrant.

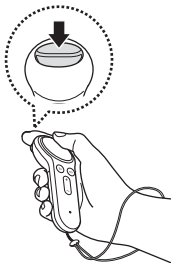


Balayage vers le haut ou le bas

- Faire défiler une page Web ou une liste vers le haut ou le bas.
- En mode affichage d'une image, agrandir ou réduire sa taille.



Certaines applications peuvent ne pas autoriser l'utilisation de la fonction de balayage.

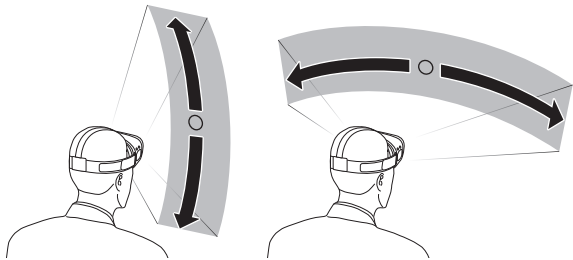


Utiliser la gâchette

- Appuyer sur cette touche pour sélectionner un élément ou l'utiliser comme gâchette lorsque vous jouez à certains jeux. Ses fonctions peuvent varier selon les applications lancées.

Déplacer le pointeur à l'écran

Le Gear VR reconnaît vos mouvements de tête. Bougez la tête dans une direction pour déplacer le pointeur à l'écran.



Pour contrôler le Gear VR à l'aide de la manette de commande, bougez le poignet dans le sens souhaité afin de déplacer le pointeur.



- Le pointeur est positionné au centre de l'image. Certaines applications et contenus peuvent parfois ne pas afficher le pointeur.
- Selon l'application, les mouvements de l'écran peuvent être limités.

Sélectionner des éléments

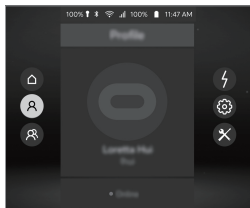
Vous pouvez sélectionner des éléments en bougeant la tête, puis en appuyant sur le pavé tactile du Gear VR. Vous pouvez également sélectionner les éléments en bougeant la manette de commande à l'aide du poignet et en appuyant sur le pavé tactile.








Déplacez le pointeur vers l'élément de votre choix. Dès que le cadre de l'élément est en surbrillance, appuyez sur le pavé tactile du Gear VR ou de la manette de commande pour le sélectionner.











Utiliser le menu Universel

Vous pouvez utiliser le menu Universel pour configurer les paramètres du Gear VR et pour effectuer des captures d'écran. Vous pouvez également afficher l'heure actuelle, l'autonomie restante de la batterie, et bien plus encore.

Maintenez enfoncée la touche Retour du Gear VR ou de la manette de commande pour accéder au menu Universel. Pour revenir à l'écran précédent, appuyez sur la touche Retour du Gear VR ou de la manette de commande.



-  : revenir à l'écran d'accueil Oculus.
-  : afficher le profil de votre compte Oculus.
-  : afficher la liste de vos amis et vérifier leurs demandes. Vous pouvez inviter vos amis dans la salle de jeu, afin de jouer à des jeux et regarder des vidéos ensemble.
-  : afficher les notifications d'appels entrants et de messages.
-  : options de paramétrage de l'écran.
 -  : régler le volume.
 -  : régler la luminosité.

-  : aligner l'écran par rapport à la direction dans laquelle vous regardez.
 -  : choisir la main avec laquelle utiliser la manette de commande.
 -  : paramétrer le Gear VR pour qu'il active ou désactive les messages contextuels des appels entrants et des notifications.
 -  : activer ou désactiver la fonction Bluetooth.
 -  : activer ou désactiver la fonction Wi-Fi.
 -  : options des utilitaires d'écran.
 -  : effectuer une capture de l'écran du Gear VR.
 -  : enregistrer les images et le son de l'écran du Gear VR.
 -  : activer l'objectif arrière de l'appareil mobile pour voir ce qui se passe autour du Gear VR. Pour désactiver l'appareil photo, sélectionnez l'option **Désactiver la caméra**.
-  • Ces fonctions peuvent ne pas être disponibles dans certaines applications en raison des droits d'auteur.
- L'aspect du menu Universel dépend du service Oculus.

Télécharger des applications et des contenus

Lancez l'application Oculus Store et téléchargez différentes applications et contenus, tels que des vidéos ou des photos à 360 degrés.

Depuis l'écran d'accueil Oculus, sélectionnez **Boutique**. Sélectionnez l'application ou le contenu que vous souhaitez télécharger. Sélectionnez ensuite **Gratuit** ou appuyez sur la touche indiquant le prix de l'application, puis suivez les instructions à l'écran pour confirmer le téléchargement.

Supprimer des applications

Pour supprimer une application téléchargée, sélectionnez **Bibliothèque** →  près de l'application à supprimer. Sélectionnez **Désinstaller**.

Afficher les notifications reçues sur l'appareil mobile

Afficher les coordonnées de l'appelant ou rejeter les appels

Si vous recevez un appel lorsque vous utilisez le Gear VR, un message contextuel s'affiche à l'écran. Vous pouvez afficher les coordonnées de l'appelant ou rejeter l'appel.

Pour répondre à un appel, séparez l'appareil mobile du Gear VR et prenez l'appel sur l'appareil mobile.

Pour refuser un appel, faites glisser le doigt vers l'arrière ou l'avant sur le pavé tactile du Gear VR ou faites glisser le doigt vers la gauche ou la droite sur le pavé tactile de la manette de commande.



La température de l'appareil mobile peut augmenter de manière anormale lorsqu'il est utilisé avec le Gear VR. Ceci se produit tout particulièrement si vous utilisez l'appareil pour regarder des vidéos ou jouer à des jeux sur une période prolongée. Répondre à un appel lorsque l'appareil mobile est anormalement chaud peut provoquer des brûlures mineures sur le visage ou l'oreille. Pour éviter les brûlures, retirez l'appareil mobile et laissez-le refroidir. Si vous devez répondre à un appel alors que l'appareil mobile n'a pas encore refroidi, connectez un casque ou des écouteurs.



Le Gear VR bloque les messages contextuels des appels entrants si vous avez désactivé les messages provenant des appels entrants et des notifications. Vous pouvez activer les messages contextuels dans le menu Universel (p. 56).

Afficher des notifications

Lorsque vous utilisez le Gear VR, vous pouvez vérifier les notifications d'événements, de messages et d'alarmes. Dès qu'une notification survient, un message contextuel s'affiche à l'écran. Pour afficher les détails de la notification, vérifiez-les sur l'appareil mobile après l'avoir séparé du Gear VR.



Le Gear VR bloque les messages contextuels des notifications si vous avez désactivé les messages provenant des appels entrants et des notifications. Vous pouvez activer les messages contextuels dans le menu Universel (p. 56).

Afficher du contenu

Afficher du contenu depuis l'écran d'accueil Oculus

Écran d'accueil Oculus

Lorsque vous connectez votre appareil mobile au Gear VR et que vous portez le Gear VR, l'écran d'accueil Oculus s'affiche. Depuis l'écran d'accueil Oculus, sélectionnez une application ou un contenu pour les afficher en 2D et 3D à 360 degrés. Lorsque vous utilisez le Gear VR, appuyez sur la touche Accueil du Gear VR ou de la manette de commande pour revenir dans l'écran d'accueil Oculus.



L'aspect de l'écran d'accueil Oculus dépend du service Oculus.

Bibliothèque

Affichez le contenu et les applications que vous avez téléchargés depuis l'Oculus Store.

Depuis l'écran d'accueil Oculus, appuyez sur **Bibliothèque**. Déplacez-vous vers le contenu ou l'application que vous souhaitez utiliser et sélectionnez-le/la.

Oculus Video

Regardez des vidéos et des films en 3D dans votre propre cinéma virtuel.



Vous pouvez également regarder des vidéos à 360 degrés, ainsi que des vidéos en 2D ou 3D, enregistrées sur votre appareil mobile.

Si l'application vidéo Oculus n'est pas installée par défaut, téléchargez-la depuis Oculus Store.

- 1 Depuis l'écran d'accueil Oculus, appuyez sur **Bibliothèque** → **Oculus Video**.
- 2 Sélectionnez une catégorie et une vidéo.
- 3 Bougez la tête dans un sens ou servez-vous de la manette de commande pour regarder les vidéos selon divers angles.

Pour rembobiner une vidéo ou effectuer une avance rapide, faites glisser le doigt vers l'arrière ou l'avant sur le pavé tactile du Gear VR ou faites glisser le doigt vers la gauche ou la droite sur le pavé tactile de la manette de commande.

En cours de lecture de vidéos, appuyez sur le pavé tactile du Gear VR ou de la manette de commande pour utiliser les fonctions suivantes :

-  : effectuer une pause et reprendre la vidéo.
-  : retourner à la liste de lecture.

Oculus 360 Photos

Visionnez des images à 360 degrés, des images d'art en 3D et diverses autres images.

Vous pouvez également regarder des images à 360 degrés enregistrées dans votre appareil mobile.

Si l'application Oculus 360 Photos n'est pas installée par défaut, téléchargez-la depuis Oculus Store.

- 1 Depuis l'écran d'accueil Oculus, sélectionnez **Bibliothèque** → **Oculus 360 Photos**.
- 2 Sélectionnez une catégorie et une photo.
- 3 Bougez la tête dans un sens pour regarder les images selon divers angles.
Pour afficher l'image précédente ou suivante, faites glisser le doigt vers l'arrière ou l'avant sur le pavé tactile du Gear VR ou faites glisser le doigt vers la gauche ou la droite sur le pavé tactile de la manette de commande.

Afficher du contenu sur l'appareil mobile

Vous pouvez visionner des photos et des vidéos enregistrées sur votre appareil mobile. Vous pouvez également regarder des vidéos 2D et 3D avec des sous-titres et un son stéréophonique, ainsi que des contenus à 360 degrés capturés par des appareils photo à 360 degrés, tels que le Gear 360.

Si l'application Samsung Gallery n'est pas installée par défaut, téléchargez-la depuis Oculus Store.




Depuis l'écran d'accueil Oculus, sélectionnez **Bibliothèque** → **Samsung Gallery**.






Lire des vidéos

Sélectionnez une vidéo et regardez-la.

Pour rembobiner une vidéo ou effectuer une avance rapide, faites glisser le doigt vers l'arrière ou l'avant sur le pavé tactile du Gear VR ou faites glisser le doigt vers la gauche ou la droite sur le pavé tactile de la manette de commande.

En cours de lecture de vidéos, appuyez sur le pavé tactile du Gear VR ou de la manette de commande pour utiliser les fonctions suivantes :

-  : effectuer une pause et reprendre la vidéo.
-  : revenir à la vidéo précédente ou passer à la suivante.
-  : sélectionner une vidéo dans la liste.

-  : sélectionner un mode d'affichage.
 - **2D** : visionner la vidéo en 2D.
 - **360°** : visionner la vidéo à 360 degrés.
 - **180°** : visionner la vidéo à 180 degrés.
 - **3D SBS/3D TB/360° 3D SBS/360° 3D TB/180° 3D SBS/180° 3D TB** : visionner la vidéo 3D en 3D.
-  : choisir si les sous-titres doivent être affichés.
-  : accéder à des options supplémentaires.
 -  : repositionner l'écran.
 -  : régler la luminosité de l'arrière-plan.

Afficher des photos








Sélectionnez une image.

Pour afficher l'image précédente ou suivante, faites glisser le doigt vers l'arrière ou l'avant sur le pavé tactile du Gear VR ou faites glisser le doigt vers la gauche ou la droite sur le pavé tactile de la manette de commande.

Pour agrandir ou réduire la taille de l'image, balayez le doigt vers le haut ou le bas sur le pavé tactile du Gear VR ou de la manette de commande.

Pour réorienter l'écran dans la direction en face de vous, appuyez sur le pavé tactile du Gear VR ou sur le pavé tactile de la manette de commande. Vous pouvez aussi déplacer l'écran en déplaçant la tête tout en appuyant ou en maintenant enfoncé le pavé tactile. Vous pouvez également appuyer deux fois sur la touche Retour du Gear VR.

Lors du visionnage des images, appuyez sur le pavé tactile du Gear VR ou de la manette de commande pour utiliser les fonctions suivantes :

-  : afficher l'image suivante ou précédente.
-  : afficher les images sous forme de diaporama.
-  : sélectionner le mode d'affichage.
 - **2D** : afficher les images en 2D.
 - **360** : visionner les images à 360°.
 - **Panorama** : afficher les images sous forme de panorama.
-  : accéder à des options supplémentaires.
 -  : repositionner l'écran.
 -  : régler la luminosité de l'arrière-plan.
 -  : pivoter l'image.

Afficher du contenu en ligne

À l'aide de l'application Samsung Internet, vous pouvez visionner des contenus Internet et des vidéos de pages Web.

Téléchargez l'application Samsung Internet depuis l'Oculus Store et lancez l'application pour visionner des contenus en ligne.

Mises En Garde En Matière De Santé Et De Sécurité

- Les présentes mises en garde en matière de santé et de sécurité sont régulièrement mises à jour à des fins d'exactitude et d'exhaustivité. Consultez le site [oculus.com/warnings](https://www.oculus.com/warnings) pour en obtenir la dernière version.



MISES EN GARDE EN MATIÈRE DE SANTÉ ET DE SÉCURITÉ : AFIN DE RÉDUIRE LE RISQUE DE PRÉJUDICE CORPOREL, D'INCONFORT OU DE DOMMAGE AUX BIENS, TOUS LES UTILISATEURS DE GEAR VR DOIVENT LIRE LES MISES À GARDE CI-DESSOUS ATTENTIVEMENT AVANT DE L'UTILISER.



Avant d'utiliser Gear VR

- Veuillez lire et suivre toutes les instructions d'installation et d'utilisation fournies avec Gear VR.
- Vous devez prendre connaissance des recommandations en matière de matériel et de logiciels pour l'utilisation de Gear VR. Le risque d'inconfort peut augmenter si vous n'utilisez pas le matériel et les logiciels recommandés.

- Votre Gear VR n'est pas conçu pour être utilisé avec des appareils, accessoires et/ou logiciels non compatibles. L'utilisation d'un appareil, accessoire et/ou logiciel non compatible peut entraîner des blessures à vous-mêmes ou à autrui, et peut causer des problèmes de performance ou endommager votre système et les services associés. Pour vivre une expérience de réalité virtuelle confortable, votre capacité de mouvement et votre sens de l'équilibre doivent être intacts. N'utilisez pas Gear VR lorsque vous êtes fatigué, que vous avez besoin de dormir, que vous êtes sous l'influence d'alcool ou de drogues, que vous avez de problèmes digestifs, que vous êtes sujet à des troubles émotionnels ou anxieux ou lorsque vous souffrez d'un rhume, de la grippe, de maux de tête, de migraines ou d'otalgies, ces pathologies étant susceptibles d'augmenter votre sensibilité aux symptômes.
- Nous vous recommandons de consulter un médecin avant d'utiliser le Gear VR si vous êtes enceinte, âgé(e), si vous souffrez d'anomalies de la vision binoculaire, de troubles psychiatriques ou cardiaques ou autre problème de santé important.



Crises

Certaines personnes (environ 1 sur 4 000) peuvent avoir d'importants vertiges, crises, crises d'épilepsie ou pertes de conscience à la vue de stimulations lumineuses ou de faisceaux lumineux ; lesquels peuvent se produire lorsqu'elles regardent la télévision, jouent à des jeux vidéos ou vivent une expérience de réalité virtuelle, même si elles n'ont jamais eu de crise ou de perte de conscience auparavant ou n'ont pas d'antécédents de crise ou d'épilepsie. Ces crises sont plus fréquentes chez les enfants, les adolescents et les jeunes adultes de moins de 20 ans. Toute personne ayant été victime d'une crise, d'une perte de conscience ou autre symptôme épileptique doit consulter un médecin avant d'utiliser le Gear VR.



Enfants

Le Gear VR ne doit pas être utilisé par des enfants de moins de 13 ans dans la mesure où ils sont à une période critique de leur développement visuel. Les adultes doivent surveiller les enfants (de 13 ans et plus) qui utilisent le Gear VR afin de s'assurer de l'absence des symptômes décrits ci-dessous et limiter le temps passé par les enfants à utiliser le Gear VR ; ils doivent également s'assurer que les enfants font des pauses durant leur utilisation du produit. L'utilisation prolongée doit être évitée, car cela pourrait avoir des conséquences négatives sur la coordination main-oeil, l'équilibre et la capacité de réaliser plusieurs tâches simultanément. Les adultes doivent surveiller attentivement les enfants pendant et après l'utilisation du Gear VR afin de s'assurer que ces capacités ne diminuent pas.



Précautions générales

Pour réduire le risque de blessure ou d'inconfort, vous devez toujours suivre les présentes instructions et respecter ces précautions lorsque vous utilisez le Gear VR.

- Utilisation dans un environnement sûr uniquement : le Gear VR vous propose une expérience de réalité virtuelle en immersion qui détourne votre attention et obstrue complètement votre vision de votre environnement réel.
 - Avant de commencer à utiliser le Gear VR, puis pendant l'utilisation, vous devez toujours avoir conscience de votre environnement. Soyez prudent pour éviter les blessures.
 - L'utilisation du Gear VR peut entraîner la perte d'équilibre.
 - Les objets que vous voyez dans l'environnement virtuel n'existent pas dans le monde réel, vous ne devez donc pas vous y assoir, ni monter dessus ni vous en servir comme support.
 - Pour l'expérience la plus sécurisante possible, restez assis ou immobile lorsque vous utilisez le Gear VR.
 - De graves blessures peuvent survenir si vous trébuchez ou heurtez un mur, des meubles ou autres objets ; vous devez donc aménager un espace sûr avant d'utiliser le Gear VR.

- Assurez-vous de ne pas vous trouver à proximité d'autres personnes, d'objets, d'escaliers, de balcons, de portes ouvertes, de fenêtres, de meubles, de flammes, de ventilateurs de plafond ou de luminaires ou autres éléments contre lesquels vous pourriez buter ou que vous pourriez renverser lors de l'utilisation du Gear VR ou immédiatement après son utilisation.
- Supprimez tous risques de chute avant d'utiliser le Gear VR.
- Lorsque vous utilisez le Gear VR, il est possible que vous ne vous rendiez pas compte que des personnes et des animaux ont pénétré dans votre environnement immédiat. Lorsque vous utilisez le Gear VR, ne manipulez pas d'objets pointus ou autres objets dangereux.
- Ne portez jamais le Gear VR dans des situations qui nécessitent de l'attention, par exemple pour marcher, faire du vélo ou conduire.
- Assurez-vous que le Gear VR est ajusté et confortablement fixé sur votre tête ; vous devez voir une seule image, claire.

- Commencez à utiliser le Gear VR progressivement pour permettre à votre corps de s'adapter ; au début, utilisez-le quelques minutes à la fois seulement, puis augmentez la durée d'utilisation du Gear VR progressivement, au fur et à mesure que vous vous habituez à la réalité virtuelle. Regarder autour de vous et utiliser le dispositif d'entrée lorsque vous pénétrez pour la première fois dans la réalité virtuelle peut vous aider à ajuster les petites différences entre vos mouvements réels et le résultat dans la réalité virtuelle.
- N'utilisez pas le Gear VR lorsque vous vous trouvez dans un véhicule en mouvement, comme une voiture, un bus ou un train, car cela peut augmenter votre sensibilité à des symptômes indésirables.
- Faites au minimum une pause de 10 à 15 minutes toutes les 30 minutes, même si vous pensez que vous n'en avez pas besoin. Chaque personne étant différente, faites des pauses plus fréquentes et plus longues si vous en ressentez le besoin. Vous seul(e) savez ce qui vous convient.
- Le Gear VR peut être équipé de la fonctionnalité « passthrough » qui vous permet de voir temporairement votre environnement le temps d'une brève interaction avec le monde réel. Vous devez toujours retirer le Gear VR dans toutes les situations qui nécessitent de l'attention ou de la coordination.

- L'écoute à un volume sonore trop élevé peut causer un dommage irréversible à vos capacités auditives. Les bruits de fond, ainsi que l'exposition continue à des volumes sonores élevés peuvent atténuer la perception des sons par rapport à la réalité. La réalité virtuelle étant une technologie immersive, n'utilisez pas le Gear VR à un volume sonore élevé de manière à rester conscient de votre environnement et à réduire le risque de dommages auditifs.



Inconfort

- Mettez immédiatement un terme à l'utilisation du Gear VR si l'utilisateur du Gear VR développe l'un des symptômes suivants : crise, perte de conscience, fatigue visuelle, contraction oculaire ou musculaire, mouvements involontaires, vision altérée, trouble ou dédoublement ou autres anomalies visuelles, vertiges, désorientation, déséquilibre, trouble de la coordination main-oeil, transpiration excessive, augmentation de la quantité de salive, nausées, étourdissements, inconfort ou douleur à la tête ou aux yeux, assoupissement, fatigue ou tous symptômes similaires à la cinétose (mal des transports).

- De la même façon que les symptômes dont sont victimes les personnes qui débarquent d'un bateau de croisière, les symptômes de l'exposition à la réalité virtuelle peuvent persister et s'accroître plusieurs heures après l'utilisation. Ces symptômes post-utilisation peuvent comprendre les symptômes décrits ci-dessus, ainsi que des assoupissements excessifs et une diminution des capacités à effectuer plusieurs tâches en même temps. Ces symptômes peuvent vous exposer à un risque accru de blessure dans l'exercice de vos activités courantes dans le monde réel.
- Vous ne devez pas conduire, utiliser des machines ni exercer d'autres activités demandant des efforts visuels ou physiques pouvant avoir des conséquences graves (à savoir des activités dans lesquelles le développement de symptômes pourraient entraîner un décès, un préjudice corporel ou un dommage aux biens) ou d'autres activités nécessitant un sens de l'équilibre et une coordination main-oeil intacts (ex : faire du sport ou du vélo, etc.), et ce, jusqu'à la disparition complète de tous symptômes.



- Vous devez attendre plusieurs heures après la disparition complète des symptômes avant de réutiliser le Gear VR. Assurez-vous d'avoir correctement configuré le Gear VR avant de reprendre son utilisation.
- Soyez attentif au type de contenu que vous utilisiez avant l'apparition de symptômes ; vous pourriez être plus enclin(e) à développer des symptômes selon le contenu utilisé.
- Consultez un médecin si vous développez des symptômes graves et/ou persistants.



Blessures résultant de situations de stress répétitives

L'utilisation du Gear VR peut entraîner des douleurs au niveau des muscles, des articulations ou de la peau. Si une partie de votre corps se fatigue ou devient douloureuse lorsque vous utilisez le Gear VR, ou si vous sentez l'apparition de symptômes tels que fourmillements, engourdissements, brûlures ou crampes, arrêtez et reposez-vous plusieurs heures avant de l'utiliser à nouveau. Si les symptômes ci-dessus ou d'autres situations d'inconfort persistent pendant ou après l'utilisation, arrêtez d'utiliser le Gear VR et consultez un médecin.



Interférence avec des dispositifs médicaux

Le Gear VR contient des aimants et peut émettre des ondes radio. Celles-ci peuvent affecter le fonctionnement d'appareils électroniques, tels que les pacemakers, aides auditives et défibrillateurs. Si vous avez un pacemaker ou un autre dispositif médical implanté, n'utilisez pas le Gear VR sans avoir consulté votre médecin ou le fabricant de votre dispositif médical au préalable. Maintenez une distance de sécurité entre le Gear VR et vos dispositifs médicaux et arrêtez d'utiliser le Gear VR si vous observez une interférence persistante avec votre dispositif médical.



Manette

- Votre Gear VR peut être utilisé avec une manette développée par un tiers.
- Consultez le fabricant pour connaître les mises en garde en matière de santé et de sécurité relatives à la manette.
- Vous devez toujours utiliser la dragonne fournie avec la manette afin de la sécuriser autour de votre poignet pendant l'utilisation.



Batterie

- **RISQUE D'ÉTOUFFEMENT.** Les manettes ne sont pas des jouets. Elles contiennent des piles, qui sont des pièces de petite taille. Tenir hors de portée des enfants de moins de 3 ans.
- **NE PAS INGÉRER LES PILES. RISQUE DE BRÛLURE CHIMIQUE.**
- Si une pile est avalée, elle peut entraîner de graves brûlures internes et une éventuelle perforation de l'oesophage en deux heures seulement et entraîner la mort. Tenez les piles hors de portée des enfants.
- Si vous pensez que des piles peuvent avoir été avalées ou introduites à l'intérieur du corps, consultez votre médecin.
- Si le compartiment à piles ne se ferme plus de manière sécurisée, n'utilisez plus le produit et tenez-le hors de portée des enfants.
- Risque d'incendie. Les piles peuvent causer des incidents thermiques ou fuir si elles sont installées à l'envers, désassemblées, surchargées, perforées, ou directement exposées au feu ou à haute température. Ne rechargez pas des piles jetables. Remplacez toutes les piles du même appareil en même temps.
- Conservez-les dans leur emballage d'origine jusqu'à leur utilisation. Jetez les piles usagées sans délai.

- Empêchez que des matériaux conducteurs entrent en contact avec les bornes des piles sur les appareils. Conservez les piles dans un endroit sec et empêchez toute intrusion d'eau.
- Ne tentez pas de démonter, de percer, ou de modifier les piles.



Choc électrique

Pour réduire le risque de choc électrique :

- ne modifiez pas et n'ouvrez pas les composants fournis ;
- n'utilisez pas le produit si un câble est endommagé ou si des fils électriques sont visibles.

Si un adaptateur est fourni :

- n'exposez pas l'adaptateur à des liquides ou sources d'humidité ;
- débranchez l'adaptateur avant de le nettoyer et nettoyez-le uniquement avec un chiffon sec ;
- tenez l'adaptateur loin de toute flamme et autres sources de chaleur ;
- utilisez uniquement l'adaptateur fourni avec le Gear VR.



Appareil endommagé ou cassé

- N'utilisez pas votre appareil si l'une de ses parties est cassée ou endommagée.
- N'essayez pas de réparer une quelconque pièce de votre appareil vous-même. Les réparations doivent uniquement être réalisées par un réparateur agréé.



Risque de contagion

Pour éviter tout risque de contagion (ex : conjonctivite), ne partagez pas le Gear VR avec des personnes porteuses d'un risque de contagion, d'une infection ou d'une maladie, notamment au niveau des yeux, de la peau ou du cuir chevelu. Le Gear VR doit être nettoyé après chaque utilisation avec une lingette antibactérienne respectueuse de la peau et séché avec un chiffon en microfibres.



Irritation cutanée

Lorsque vous le portez, le Gear VR se trouve à proximité de votre peau et de votre cuir chevelu. N'utilisez plus Gear VR si vous constatez des gonflements, des démangeaisons ou toute autre irritation. Si les symptômes persistent, consultez un médecin.



Protéger le Gear VR contre les dommages

- Ne laissez pas le Gear VR à la lumière directe du soleil. L'exposition à la lumière directe du soleil peut endommager le Gear VR.
- Ne braquez pas un laser ou une source de lumière externe à travers les objectifs, car cela pourrait endommager l'écran.
- Conservez les composants dans leur emballage lorsque vous ne les utilisez pas pour minimiser les dommages involontaires ou l'exposition aux conditions environnementales.

Consignes de sécurité

Avant d'utiliser votre appareil, lisez les consignes de sécurité afin d'éviter de vous blesser ou de blesser autrui, ou d'endommager l'appareil.

Utilisez cet appareil uniquement aux fins auxquelles il est destiné.

Ne laissez pas tomber le chargeur ou l'appareil et ne les exposez pas aux chocs.

Cet appareil ne doit pas être utilisé ou stocké dans des zones où règne une forte concentration en poussières ou microparticules en suspension.

La poussière ou les particules peuvent empêcher le bon fonctionnement de l'appareil.

Évitez tout contact des connecteurs de l'appareil avec des conducteurs, comme les liquides, la poussière, la limaille et les mines de crayons.

Tout contact avec ce type de conducteurs peut entraîner un court-circuit ou une corrosion au niveau du connecteur et provoquer une explosion, un incendie ou des dommages sur l'appareil.

Ne mordez pas et ne sucez pas l'appareil.

Surveillez les enfants ou les animaux qui pourraient s'étrangler avec des pièces de dimension réduite.

N'introduisez pas l'appareil ou ses accessoires dans les yeux, les oreilles ou la bouche.

Vous risquez de vous étouffer ou de vous blesser gravement.

N'utilisez pas votre appareil dans un environnement fortement enfumé.

Vous risquez d'endommager les pièces externes de l'appareil ou de provoquer des dysfonctionnements.

Conservez votre appareil au sec.

L'humidité et les liquides peuvent endommager les pièces ou les circuits électroniques de votre appareil.

L'appareil peut être utilisé dans des endroits présentant une température ambiante comprise entre 0 °C et 35 °C. Vous pouvez ranger l'appareil à une température ambiante comprise entre -20 °C et 50 °C. L'utilisation ou le rangement de l'appareil en dehors de la plage de températures recommandée peut endommager l'appareil ou réduire la durée de vie de la batterie.

N'entreposez pas votre appareil dans des endroits extrêmement chauds, comme à l'intérieur d'une voiture en plein été. Vous risquez de provoquer un dysfonctionnement de l'écran, une explosion de la batterie et risquez d'endommager l'appareil.

Ne fixez pas un point lumineux si vous portez cet appareil et qu'aucun appareil mobile n'est inséré. Ceci pourrait provoquer des lésions oculaires.

N'utilisez pas l'appareil en cas d'erreur système. L'utilisation continue de l'appareil après une erreur système peut entraîner une sensation de gêne ou une blessure corporelle.

Si vous êtes allergique à la peinture ou aux pièces métalliques de l'appareil, vous pouvez souffrir de démangeaisons, d'eczéma ou de toute autre réaction cutanée. Si ces symptômes apparaissent, cessez immédiatement d'utiliser l'appareil et consultez un médecin.

N'utilisez pas l'appareil dans un hôpital, un avion ou un véhicule en raison des radiofréquences qui peuvent produire des interférences. Ceci peut entraîner des dysfonctionnements des équipements ainsi que des blessures corporelles ou des dommages matériels.

Lors de la connexion de cet appareil à d'autres appareils via la fonction Bluetooth, évitez, si possible, d'utiliser votre appareil à une distance de moins de 15 cm de stimulateurs cardiaques, en raison des interférences.

Protégez votre audition et vos oreilles lorsque vous utilisez un casque ou des écouteurs.



- Une exposition excessive de votre oreille à un volume élevé peut endommager votre audition.
- Diminuez toujours le volume avant de connecter des écouteurs à une source audio et réglez le volume au niveau minimal requis pour entendre la musique.
- Vérifiez que les cordons du casque ou des écouteurs ne sont pas enroulés autour d'objets à proximité.

N'utilisez pas l'appareil si un des éléments est fissuré ou cassé.

Le verre ou l'acrylique brisé risque de vous blesser à la main ou au visage. Confiez votre appareil à un service après-vente Samsung afin de le faire réparer.

Utilisez des batteries, des chargeurs, des accessoires et des fournitures homologué(e)s.

Samsung ne peut pas être tenu responsable de la sécurité de l'utilisateur si celui-ci utilise des accessoires non homologués par Samsung.

Ne démontez pas, ne modifiez pas ou ne réparez pas vous-même votre appareil.

Toute modification ou tout changement effectué sur votre appareil peut entraîner l'annulation de la garantie du fabricant. Si votre appareil doit être réparé, confiez-le à un service après-vente Samsung.

Lorsque vous nettoyez l'appareil, respectez les consignes suivantes :

- Essuyez l'appareil et les objectifs avec un chiffon propre et sec ou un tampon de coton.
- N'utilisez pas de produits chimiques ou de détergents. Ceci peut entraîner une décoloration ou une corrosion des pièces externes de l'appareil.
- Ne lavez pas le rembourrage en mousse. Ceci risque de le détériorer.

Manipulez l'appareil et le chargeur avec précaution, même lorsque vous devez vous en séparer.

- Ne posez jamais la batterie ou l'appareil à l'intérieur ou au-dessus d'appareils chauffants, tels que des fours à micro-ondes, des cuisinières ou des radiateurs.
- N'écrasez ou ne perforez jamais l'appareil.

Toute réparation doit être réalisée par un technicien agréé.

Le recours aux services d'un technicien non agréé risque d'entraîner des dégâts sur l'appareil et d'annuler la garantie du fabricant.

Élimination correcte de ce produit



(Déchet d'équipement électrique et électronique)

(Applicable aux pays disposant de systèmes de collecte séparés)

Ce symbole apposé sur le produit, ses accessoires ou sa documentation indique que ni le produit, ni ses accessoires électroniques usagés (chargeur, casque audio, câble USB, etc.), ne peuvent être jetés avec les autres déchets ménagers.

La mise au rebut incontrôlée des déchets présentant des risques environnementaux et de santé publique, veuillez séparer vos produits et accessoires usagés des autres déchets. Vous favoriserez ainsi le recyclage de la matière qui les compose dans le cadre d'un développement durable.

Les particuliers sont invités à contacter le magasin leur ayant vendu le produit ou à se renseigner auprès des autorités locales pour connaître les procédures et les points de collecte de ces produits en vue de leur recyclage.

Les entreprises et professionnels sont invités à contacter leurs fournisseurs et à consulter les conditions de leur contrat de vente. Ce produit et ses accessoires ne peuvent être jetés avec les autres déchets professionnels et commerciaux.

Pour toute information sur les engagements de Samsung en faveur de la protection de l'environnement et sur les obligations réglementaires adoptées, comme le règlement REACH contre les risques liés aux substances chimiques, la directive sur les déchets d'équipements électriques et électroniques (DEEE), la gestion de la mise au rebut des batteries, visitez la page samsung.com/uk/aboutsamsung/samsungelectronics/corporatecitizenship/data_corner.html

Annexe

Dépannage

Avant de contacter un centre de service après-vente Samsung, veuillez essayer de mettre en œuvre les solutions suivantes. Il est possible que certaines situations ne s'appliquent pas à votre appareil.

Si les conseils ci-dessous ne résolvent pas le problème, contactez un centre de service après-vente Samsung.

L'écran d'accueil Oculus n'apparaît pas lorsque l'appareil mobile est connecté au Gear VR

- Vérifiez que l'appareil mobile est correctement connecté au Gear VR.
- Assurez-vous que l'appareil mobile est allumé.
- Vérifiez que vous avez bien installé l'application Gear VR (Oculus) pour le Gear VR sur l'appareil mobile (p. 38).
- Assurez-vous que la batterie de l'appareil mobile est complètement chargée.

L'appareil mobile est chaud au toucher

Lorsque vous utilisez des applications consommatrices d'énergie ou sur une période prolongée, l'appareil mobile peut paraître chaud au toucher. Lorsque le Gear VR détecte une hausse de la température, un message apparaît à l'écran pour vous conseiller d'arrêter de porter le Gear VR et d'attendre que la température baisse. Arrêtez d'utiliser le Gear VR jusqu'à ce que l'appareil mobile refroidisse, puis recommencez à l'utiliser. Ce phénomène est normal et n'affecte ni la durée de vie, ni les performances de l'appareil mobile.

L'image à l'écran paraît inclinée ou de travers

Retirez le Gear VR et placez-le ensuite sur une surface plane, avec les objectifs dirigés vers l'avant et la molette de réglage des objectifs sur le haut. Patientez entre 5 et 7 secondes avant de le réutiliser.

L'image à l'écran se déplace de manière aléatoire

Le Gear VR peut être affecté par des interférences électroniques provenant d'appareils, comme les ordinateurs, téléviseurs ou câbles électriques. Évitez d'utiliser le Gear VR dans des zones soumises aux interférences magnétiques.

La mise au point de l'écran n'est pas parfaite

- Vérifiez que le Gear VR est parfaitement positionné sur votre visage.
- Tournez la molette de réglage des objectifs jusqu'à ce que l'écran soit net.

L'écran se décale vers la gauche ou la droite

Assurez-vous que le Support d'appareil (gauche) est dans la bonne position. Reconnectez votre appareil mobile après avoir fait coulisser le support d'appareil (gauche) en position A ou B, selon la taille de l'écran de votre appareil mobile (p. 26).

L'image à l'écran n'est pas stable

- Déconnectez l'appareil mobile du Gear VR, puis reconnectez-le.
- Redémarrez l'appareil mobile.

La manette de commande, la manette de jeu ou le casque ou les écouteurs Bluetooth ne fonctionnent pas

- Vérifiez que l'appareil Bluetooth est connecté à l'appareil mobile.
- Vérifiez que l'appareil mobile et l'autre appareil Bluetooth se trouvent bien à l'intérieur du rayon d'action Bluetooth.
- Vérifiez que la batterie de l'appareil Bluetooth auquel vous vous connectez est complètement chargée.
- Si la manette de commande ne fonctionne pas correctement, apportez-la dans un centre de service après-vente Samsung accompagnée du Gear VR.

Droits d'auteur

Copyright © 2017 Samsung Electronics

Ce mode d'emploi est protégé par les lois internationales sur les droits d'auteur.

Il est interdit de reproduire, distribuer, traduire ou transmettre sous quelque forme et par quelque moyen que ce soit, électronique ou mécanique, notamment par photocopie, enregistrement ou stockage dans un système de stockage et de recherche documentaire, tout ou partie de ce mode d'emploi, sans le consentement préalable écrit de Samsung Electronics.

Marques

- SAMSUNG et le logo SAMSUNG sont des marques déposées de Samsung Electronics.
- Bluetooth® est une marque déposée de Bluetooth SIG, Inc.
- Toutes les autres marques et droits d'auteur demeurent la propriété de leurs propriétaires respectifs.

SAMSUNG