



MARQUE : PROLINE
REFERENCE : SL150
CODiC : 4384601



NOTICE



PROLINE

SL150

SLOW JUICER
EXTRACTEUR DE JUS
SAPCENTRIFUGE
EXTRACTOR DE ZUMO
EXTRATOR DE SUMO



OPERATING INSTRUCTIONS



MANUEL D'UTILISATION



HANDLEIDING



INSTRUCCIONES DE OPERACIÓN



INSTRUÇÕES DE OPERAÇÃO

MERCI DE BIEN VOULOIR LIRE LES CONSIGNES DE SÉCURITÉ ATTENTIVEMENT AVANT D'UTILISER L'APPAREIL ET CONSERVER POUR RÉFÉRENCE ULTÉRIEURE.

AVERTISSEMENTS

- L'appareil est destiné à être utilisé dans des applications domestiques et analogues tels que:
 - les coins cuisines réservés au personnel des magasins, bureaux et autres environnements professionnels;
 - les fermes;
 - l'utilisation par les clients des hôtels, motels et autres environnements à caractère résidentiel;
 - les environnements de type chambres d'hôtes.
- Si le câble d'alimentation est endommagé, il doit être remplacé par le fabricant, son service après-vente ou des personnes de qualification similaire afin d'éviter un danger.
- Cet appareil ne doit pas être utilisé par les enfants. Conserver l'appareil et son câble hors de portée des enfants.
- En ce qui concerne les durées de fonctionnement, référez-vous à la section "UTILISATION " en page 10&11.
- Toujours déconnecter l'appareil de l'alimentation si on le laisse sans surveillance et avant montage, démontage ou nettoyage.
- Ne pas utiliser l'appareil si le filtre rotatif ou le couvercle de protection est endommagé ou présente des fissures visibles.
- En ce qui concerne les durées de fonctionnement et les réglages de vitesse, référez-vous à la section "NETTOYAGE ET ENTRETIEN" en page 11&12.
- Mettre l'appareil à l'arrêt et le déconnecter de l'alimentation avant de changer les accessoires ou d'approcher les parties qui sont mobiles lors du fonctionnement.
- Cet appareil peut être utilisé par des personnes dont les capacités physiques, sensorielles ou mentales sont réduites ou dont l'expérience ou les connaissances ne sont pas suffisantes, à condition qu'ils bénéficient d'une surveillance ou qu'ils aient reçu des instructions quant à l'utilisation de l'appareil en toute sécurité et dans la mesure où ils en comprennent bien les dangers potentiels.
- Les enfants ne doivent pas utiliser l'appareil comme un jouet.
- MISE EN GARDE: Risques de blessures en cas de mauvaise utilisation du produit.



PENSEZ AU TRI !
ENSEMBLE RÉDUISONS
L'IMPACT ENVIRONNEMENTAL
DES EMBALLAGES

**BARQUETTE ET
FILM PLASTIQUE**

À JETER


ÉTUI CARTON

À RECYCLER

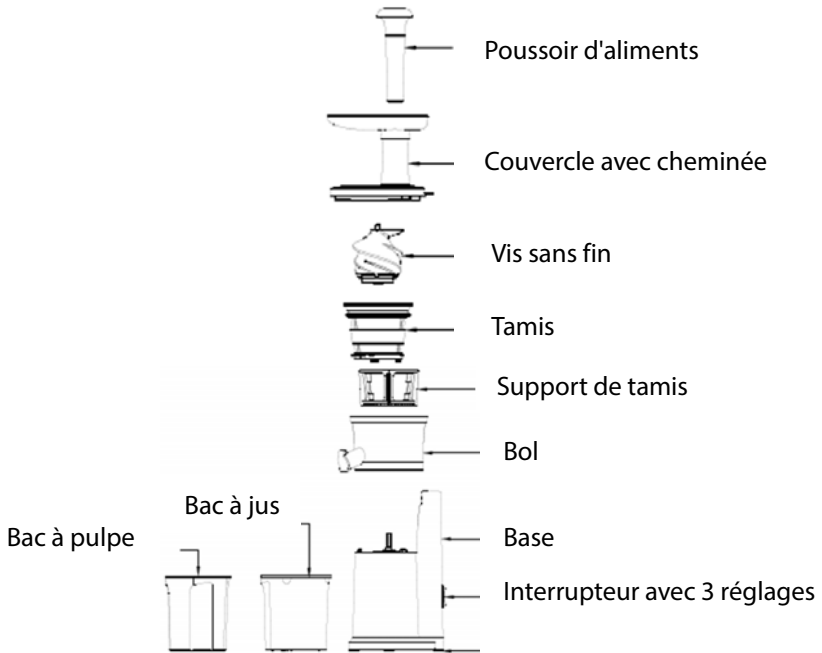


CONSIGNE POUVANT VARIER LOCALEMENT > WWW.CONSIGNESDETRI.FR

INSTRUCTIONS IMPORTANTES DE SÉCURITÉ

- Cet appareil n'est pas conçu pour être utilisé en plein air.
- N'utilisez pas l'appareil avec les mains mouillées et ne faites pas fonctionner cet appareil dans un environnement humide.
- Ne forcez pas la fiche dans la prise secteur; assurez-vous que la fiche est éloignée de toute source de chaleur et qu'elle n'est pas pliée ou tordue de quelque façon que ce soit.
- Veillez à ce que le câble d'alimentation ne pende pas du bord d'une table ou d'un comptoir et ne touche pas de surfaces chaudes.
- Ne démontez pas la base. Gardez toujours la base sèche.
- N'introduisez aucune substance étrangère dans l'appareil lors de son utilisation.
- N'utilisez pas l'appareil s'il est endommagé.
- Éteignez et débranchez toujours l'appareil après usage, avant de le nettoyer et avant de monter ou de démonter les accessoires.
- Évitez tout contact avec les pièces mobiles.
- L'utilisation d'accessoires non recommandés ou non vendus par le fabricant peut provoquer un incendie, un choc électrique ou des blessures corporelles.
- L'appareil doit toujours fonctionner sur une surface sûre, plane et sèche.
- Vérifiez que l'interrupteur est en position  avant de brancher le câble électrique de l'appareil à une prise d'alimentation murale.
- Utilisez uniquement le poussoir fourni pour introduire délicatement les aliments dans la cheminée de remplissage. Ne placez pas vos mains ni vos doigts à l'intérieur de l'extracteur de jus pendant le fonctionnement.
- Assurez-vous que toutes les pièces sont bien verrouillées pendant l'utilisation de l'appareil.
- Ne placez pas l'appareil sur ou à proximité d'une surface chaude.
- Ne laissez jamais l'appareil sans surveillance quand il est utilisé.

DESCRIPTION DES PIÈCES



ON – pour démarrer l'extracteur de jus
O – pour éteindre l'extracteur de jus
R – fonction d'inversion; utilisez cette fonction uniquement pour débloquer l'extracteur de jus quand il est coincé

AVANT LA PREMIÈRE UTILISATION

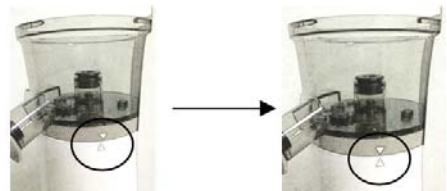
Avant d'utiliser votre extracteur de jus pour la première fois, lavez toutes les pièces amovibles dans de l'eau chaude savonneuse. Rincez et séchez bien toutes les pièces.

AVERTISSEMENT : N'immergez jamais la base dans l'eau. Nettoyez la base avec un chiffon légèrement humidifié. Séchez-la soigneusement.

ASSEMBLAGE

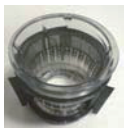
AVERTISSEMENT : Assurez-vous TOUJOURS que l'appareil est éteint et débranché de la prise d'alimentation avant d'assembler ou de démonter l'appareil.

1. Placez la base sur une surface propre et plane.
2. Placez le bol sur la base.



- Assurez-vous que le bol et la base soient bien positionnés avec les encoches, puis tournez le bol dans le sens des aiguilles d'une montre jusqu'à ce qu'il se verrouille en place.

3. Attachez le tamis dans le support de tamis.



4. Assemblez l'assemblage du tamis dans le bol.

- Assurez-vous que les trois protubérances situées sous le tamis s'insèrent dans les rainures du bol.



5. Placez la vis sans fin au centre du bol. Tournez et appuyez sur la vis sans fin jusqu'à ce qu'elle soit bien fixée.



6. Assemblez le couvercle avec la cheminée de remplissage sur le bol. Tournez le couvercle dans le sens des aiguilles d'une montre jusqu'à ce qu'il s'enclenche en position.

- Lorsque le couvercle est verrouillé en place, les flèches sur le couvercle et la base doivent être alignées.



7. Placez le bac à pulpe sous le bec verseur de la pulpe ① et placez le bac à jus sous le bec verseur du jus ②.



FONCTIONNEMENT

L'extracteur de jus à vitesse lente utilise une technologie de pressage qui comprime lentement les fruits et les légumes en maintenant une température basse qui permet de préserver le goût naturel et les nutriments.

AVERTISSEMENT : Cet appareil n'est pas conçu pour écraser des grains ou presser de la canne à sucre ou des fruits durs, car cela endommagerait le moteur.

1. Branchez l'appareil dans une prise secteur.
2. Préparez les ingrédients.
 - Assurez-vous de bien laver tous les ingrédients et de les couper aux dimensions appropriées pour les insérer facilement dans la cheminée de remplissage. Enlevez les graines et les noyaux des aliments.
 - Pelez les fruits et les légumes qui ont une peau épaisse comme les melons, l'ananas et certains agrumes.
3. Démarrez l'extracteur de jus en appuyant sur l'interrupteur pour le mettre en position ON (MARCHE).
4. Insérez lentement vos ingrédients dans la cheminée de remplissage en utilisant le poussoir fourni.
 - **N'utilisez pas l'appareil en continu pendant plus de 30 minutes. Laissez l'appareil refroidir avant de démarrer une autre session.**
5. Extraire le jus avec le couvercle du bec verseur fermé permet de créer des jus mélangés avec différents fruits, légumes et liquides.
6. Après l'extraction du jus, ouvrez le couvercle du bec verseur et le jus s'écoulera dans le bac à jus et la pulpe s'écoulera dans le bac à pulpe.
 - Si le bac à pulpe est plein, videz-le avant de continuer à extraire le jus.
7. Lorsque l'extraction est terminée, appuyez sur l'interrupteur pour le mettre en position O pour éteindre l'appareil.

Lorsque l'appareil est coincé et ne peut pas fonctionner, veuillez éteindre l'appareil et maintenir l'interrupteur en position R pendant quelques secondes, puis essayez à nouveau de le faire fonctionner.

NETTOYAGE ET ENTRETIEN

Attention: Éteignez et débranchez toujours l'appareil avant de le nettoyer.

Démontez l'extracteur de jus en suivant les instructions d'assemblage dans l'ordre inverse. Lavez toutes les pièces amovibles dans de l'eau chaude savonneuse. Rincez-les et faites-les complètement sécher.

Nettoyez le tamis et son support sous l'eau courante et à l'aide de la brosse de nettoyage fournie.

Nettoyez la base avec un chiffon légèrement humidifié. N'immergez jamais la base dans l'eau ou dans tout autre liquide.

Les surfaces en contact avec les aliments doivent être nettoyées régulièrement pour éviter la contamination croisée des différents types d'aliments. Il est conseillé d'utiliser de l'eau chaude propre et un détergent doux pour nettoyer les surfaces entrant en contact avec les aliments.

Il faut toujours respecter les pratiques d'hygiène alimentaire appropriées pour vous prémunir contre le risque d'intoxications alimentaires et de contaminations croisées.

Séchez tout l'appareil avec un chiffon sec avant de le remettre en place.

N'utilisez pas des produits de nettoyage chimiques ou abrasifs.

GUIDE DE DÉPANNAGE

Lors de l'extraction de jus, l'appareil s'arrête :

- Vérifiez le câble d'alimentation et assurez-vous qu'il est correctement branché.
- Si trop d'ingrédients sont insérés en même temps, cela peut entraîner l'arrêt de l'extracteur de jus. Maintenez l'interrupteur en position R pendant 2 à 3 secondes, puis réglez l'interrupteur en position ON (MARCHE). Répétez cette opération 3 fois.
- S'il y a des graines dures dans les ingrédients, retirez-les avant de les extraire.

L'extracteur de jus émet un bruit étrange :

- Vérifiez que toutes les pièces sont correctement assemblées.
- Un bruit peut se produire si l'extracteur est utilisé sur une surface inégale ou inclinée. Placez l'extracteur de jus sur une surface plate et plane lors de l'utilisation.
- Le bruit provenant de la vis sans fin et du tamis se produira lorsque les ingrédients sont insérés dans l'extracteur de jus. Ce phénomène est normal.

Décoloration des pièces en plastique :

- Les ingrédients riches en caroténoïdes comme les carottes et les épinards peuvent teindre les pièces en plastique. Lorsque les pièces sont teintées avec des caroténoïdes, frottez de l'huile végétale sur les zones décolorées et utilisez un détergent doux pour nettoyer.

SPÉCIFICATIONS

Caractéristiques nominales : 220–240V~ 50/60Hz

150 W

MISE AU REBUT



En tant que distributeur responsable, nous accordons une grande importance à la protection de l'environnement.

Nous vous encourageons à respecter les procédures correctes de mise au rebut de votre appareil, des piles et des éléments d'emballage. Cela aidera à préserver les ressources naturelles et à garantir qu'il soit recyclé d'une manière respectueuse de la santé et de l'environnement.

Vous devez jeter ce produit et son emballage selon les lois et les règles locales. Puisque ce produit contient des composants électroniques et parfois des piles, le produit et ses accessoires doivent être jetés séparément des déchets domestiques lorsque le produit est en fin de vie.

Pour plus de renseignements sur les procédures de mise au rebut et de recyclage, contactez les autorités de votre commune.

Apportez l'appareil à un point de collecte local pour qu'il soit recyclé. Certains centres acceptent les produits gratuitement.

Hotline Darty France

Quels que soient votre panne et le lieu d'achat de votre produit en France, avant de vous déplacer en magasin Darty, appelez le 0 978 970 970 (prix d'un appel local) 7j/7 et 24h/24.

Hotline Vanden Borre

Le service après-vente est joignable au +32 2 334 00 00, du lundi au vendredi de 8h à 18h et le samedi de 9h à 18h.

En raison des mises au point et améliorations constamment apportées à nos produits, de petites incohérences peuvent apparaître dans ces instructions. Veuillez nous excuser pour la gêne occasionnée.