

PHILIPS

Cafetière à dosette ou capsule

CSA210/11

MANUEL D'UTILISATION



Besoin d'aide ? Rendez-vous sur <https://sav.darty.com>



Important

Lisez attentivement ce manuel avant d'utiliser l'appareil et conservez-le pour un usage ultérieur.

Danger

- Ne plongez jamais l'appareil dans l'eau ou dans tout autre liquide.

Avertissement

- Avant de brancher votre appareil, vérifiez que la tension indiquée au fond de la machine à café correspond bien à la tension secteur locale.
- Branchez la machine sur une prise murale mise à la terre.
- Si le cordon d'alimentation est endommagé, il doit être remplacé par Philips, par un Centre Service Agréé Philips ou par un technicien qualifié afin d'éviter tout accident.
- N'utilisez jamais l'appareil si la fiche, le cordon d'alimentation ou l'appareil lui-même est endommagé.
- Cette machine peut être utilisée par des enfants âgés de 8 ans ou plus, des personnes dont les capacités physiques, sensorielles ou intellectuelles sont réduites ou des personnes manquant d'expérience et de connaissances, à condition que ces enfants ou personnes soient sous surveillance ou qu'ils aient reçu des instructions quant à l'utilisation sécurisée de la machine et qu'ils aient pris connaissance des dangers encourus.
- Le nettoyage et l'entretien ne peuvent pas être réalisés par des enfants sauf s'ils sont âgés de plus de 8 ans et sous surveillance.
- Tenez la machine, ses accessoires et son cordon hors de portée des enfants de moins de 8 ans.
- Les enfants ne doivent pas jouer avec la machine.

Attention

- Confiez toujours la machine à café à un Centre Service Agréé Philips pour réparation ou vérification. N'essayez jamais de réparer la machine vous-même, toute intervention entraîne l'annulation de votre garantie.
- Une fois que vous l'avez déballée, ne placez jamais votre machine Senseo sur le côté. Maintenez-la toujours en position verticale, même pendant le transport.
- N'utilisez jamais de café moulu ordinaire ni de dosettes déchirées dans le porte-dosette : il risquerait de se boucher.
- N'utilisez pas la machine à café avec un transformateur pour éviter tout accident.
- Placez toujours l'appareil sur une surface stable et plane.
- Ne placez pas la machine sur une plaque chauffante ou directement à côté d'un four chaud, d'un appareil de chauffage ou d'une source similaire de chaleur.
- Ne placez pas la machine dans une armoire pendant son utilisation.
- Ne laissez jamais la machine à café fonctionner sans surveillance.
- N'utilisez pas la machine à café à une altitude supérieure à 1 250 m.
- Versez uniquement de l'eau froide claire dans le réservoir d'eau.
- Ne rincez jamais la machine et ne la faites jamais fonctionner lorsque le bec verseur n'est pas en place.
- Faites fonctionner la machine à café à l'eau claire avant la première utilisation. Ainsi, le système se remplit d'eau, ce qui est absolument nécessaire au bon fonctionnement de la machine.
- N'utilisez pas la machine à une température inférieure à 0 °C. L'eau laissée dans la machine peut geler et provoquer des dommages.
- N'utilisez jamais la machine à café avec un adoucisseur d'eau qui échange les ions de calcium et de magnésium contre les ions de sodium.
- Détartragez votre machine régulièrement. La machine indiquera lorsqu'un détartrage sera nécessaire. Sans détartrage, votre machine cessera de fonctionner correctement. Dans ce cas, la réparation n'est pas couverte par la garantie.
- N'utilisez jamais un agent de détartrage à base d'acides minéraux tel que l'acide sulfurique, l'acide chlorhydrique, l'acide sulfamique ou l'acide acétique (le vinaigre, par ex.). Ces détartrants peuvent endommager votre machine à café.
- La machine est uniquement destinée à un usage domestique normal. Elle n'est pas destinée à être utilisée dans des environnements tels que des cuisines destinées aux employés dans les entreprises, magasins et autres environnements de travail. Elle n'est pas non plus destinée à être utilisée par des clients dans des hôtels, motels, chambres d'hôtes et autres environnements résidentiels.

Conformité aux normes

Cette machine est conforme à toutes les normes et à tous les règlements applicables relatifs à l'exposition aux champs électromagnétiques. La consommation énergétique de cette machine, lorsqu'elle est éteinte, est inférieure à 0,5 watt. Cela signifie que cet appareil est conforme à la directive européenne 2009/125/EC, qui établit un cadre pour la fixation d'exigences en matière d'écoconception applicables aux produits consommateurs d'énergie.

Rangement à température ambiante

Utilisez et rangez la machine dans un endroit à température ambiante uniquement.

Commande d'accessoires

Pour acheter des accessoires ou des pièces de rechange, consultez le site Web www.philips.com/parts-and-accessories ou rendez-vous chez votre revendeur Philips. Vous pouvez également contacter le Service Consommateurs Philips de votre pays (consultez le dépliant de garantie internationale pour obtenir les coordonnées).

Garantie et assistance

Si vous avez besoin d'une assistance ou d'informations supplémentaires, consultez le site Web www.philips.com/support ou lisez le dépliant sur la garantie internationale.

Recyclage

- Ce symbole signifie que ce produit ne doit pas être jeté avec les déchets ménagers (2012/19/EU) (Fig. 1).
- Respectez les réglementations de votre pays concernant la collecte séparée des appareils électriques et électroniques. La mise au rebut appropriée des piles permet de protéger l'environnement et la santé.

Dépannage

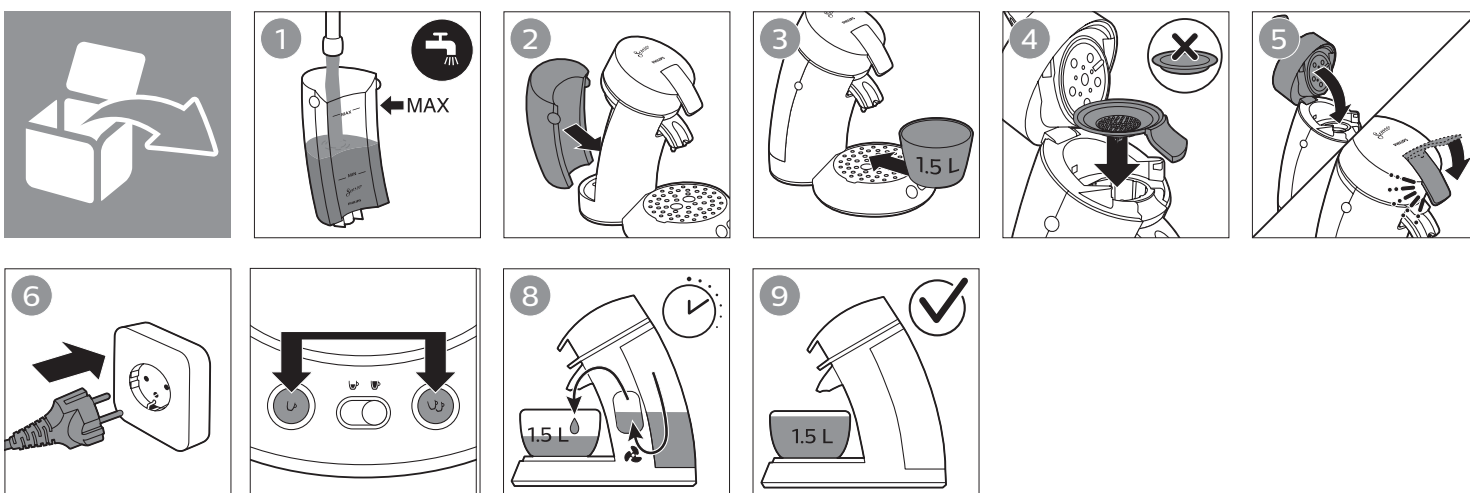
Cette rubrique récapitule les problèmes les plus courants que vous pouvez rencontrer avec la machine. Si vous ne parvenez pas à résoudre le problème à l'aide des informations ci-dessous, rendez-vous sur le site www.philips.com/support et consultez la liste de questions fréquemment posées ou contactez le Service Consommateurs Philips de votre pays.

Problème	Solution
Le voyant lumineux entourant le bouton sur lequel j'ai appuyé clignote rapidement.	Remplissez le réservoir d'eau.
	Le flotteur dans le réservoir d'eau est peut-être coincé. Videz le réservoir d'eau, secouez-le à plusieurs reprises pour décoincer le flotteur. Nettoyez le réservoir d'eau à l'eau chaude avec un peu de produit vaisselle, ou au lave-vaisselle.
Le voyant du bouton sur lequel j'ai appuyé continue de clignoter lentement.	S'il clignote plus de deux minutes, votre machine est peut-être défectueuse. Contactez le Service Consommateurs Philips de votre pays.
Les voyants des boutons pour une tasse et deux tasses clignotent simultanément avant et après la préparation du café.	Du tartre s'est accumulé. Vous devez détartrer la machine.
De l'eau ou du café s'écoule de la machine.	Vous n'avez pas fermé le couvercle correctement.
	Placez la ou les dosettes de café correctement au centre du porte-dosette, la partie bombée vers le bas, comme indiqué sur l'image 3 du chapitre « Préparation du café ».
	Le tamis au centre du porte-dosette est bouché. Débouchez-le à l'aide d'un goupillon.
	Vérifiez si la bague d'étanchéité du couvercle est collée sous le bord du disque de distribution. Si tel est le cas, dégagez-la du dessous du disque de distribution d'eau.
Le volume de café a changé.	Vérifiez si le sélecteur d'intensité est réglé sur le volume souhaité.
	Le tamis au centre du porte-dosette est bouché. Débouchez-le à l'aide d'un goupillon.
	Détartrez la machine conformément aux instructions (voir 'Détartrage de la machine à café Senseo').
Le café n'est pas assez chaud.	Du tartre s'est accumulé. Vous devez détartrer la machine.
	Conseil : avant de préparer du café, préchauffez la tasse en la rinçant à l'eau chaude ou préparez un café sans dosette.
Je ne parviens pas à ouvrir le couvercle.	Éteignez la machine à café. Tirez le levier vers le haut et attendez 24 heures avant d'ouvrir le couvercle. Pour éviter que cela ne se produise, assurez-vous que le tamis du porte-dosette est propre et non obstrué.

© 2020 Koninklijke Philips N.V.
All rights reserved
3000.056.4304.1 (15/01/2020)

>75% recycled paper
 >75% papier recyclé





Introduction

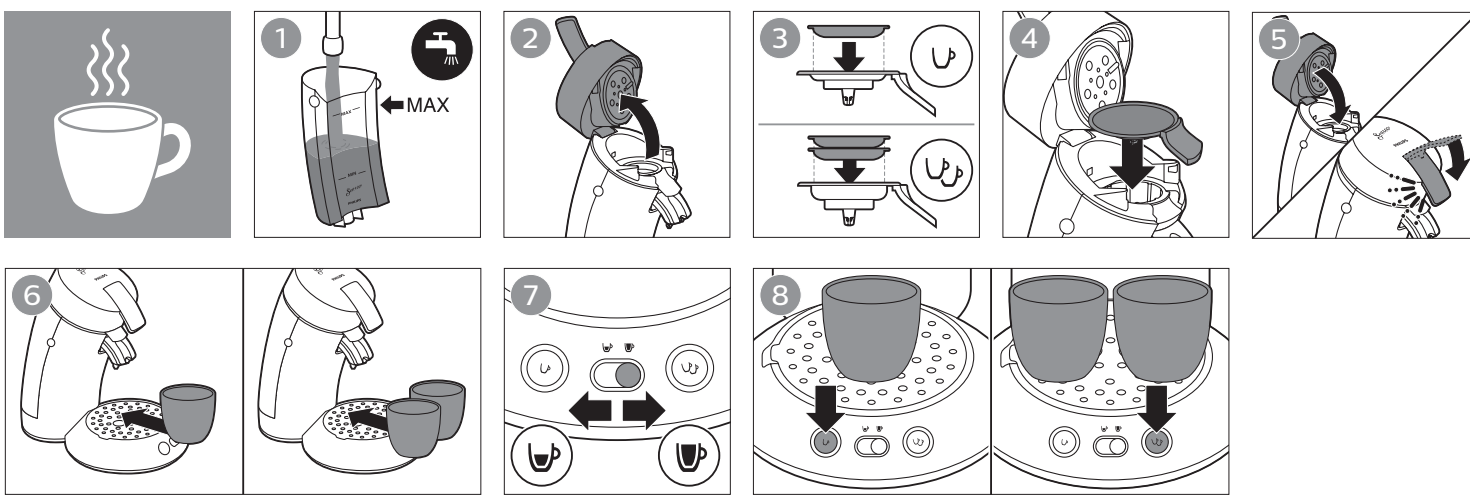
Félicitations pour votre achat et bienvenue dans l'univers Philips ! Pour profiter pleinement de l'assistance offerte par Philips, enregistrez votre produit à l'adresse suivante : www.philips.com/welcome.

Rinçage avant la première utilisation

Rincez la machine avant la première utilisation. À l'issue du cycle de rinçage, la machine est prête à préparer le café.

- Remplissez le réservoir d'eau froide du robinet.
- Relevez le couvercle.
- Placez un bol sous le bec verseur.
- Assurez-vous qu'un porte-dosette vide est en place.
- Refermez le couvercle et verrouillez le levier.
- Branchez la fiche sur une prise murale reliée à la terre.
- Pour commencer le rinçage, appuyez simultanément sur les boutons pour une tasse et deux tasses.
- Pendant le cycle de rinçage, de l'eau froide s'écoule du bec verseur.
- La machine s'éteint automatiquement à la fin du cycle de rinçage.

Attention : si vous ne rincez pas la machine avant la première utilisation, votre première tasse de café risque de déborder d'eau froide.



Préparation du café

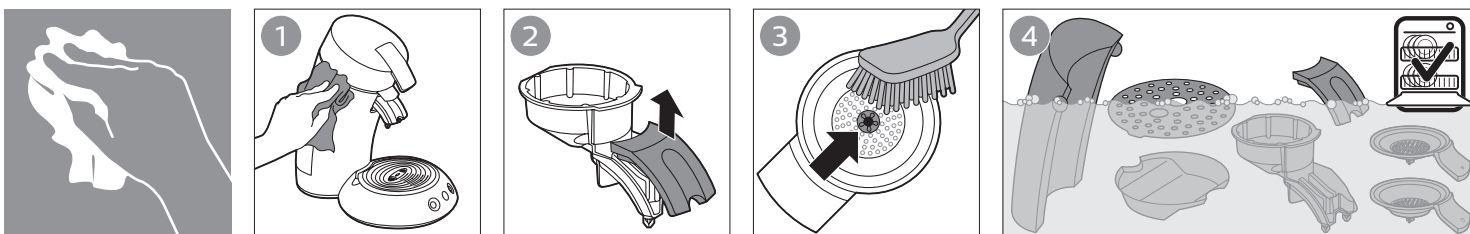
- Remplissez le réservoir d'eau froide du robinet.
- Soulevez le couvercle.
- Pour préparer une tasse de café Senseo, placez le porte-dosette pour une tasse avec une dosette dans la machine à café. Pour préparer deux tasses de café, placez le porte-dosette pour deux tasses (plus profond) avec deux dosettes dans la machine à café.
- Placez la ou les dosettes correctement au centre du porte-dosette, la partie bombée vers le bas. Appuyez légèrement sur la ou les dosettes dans le porte-dosette.
- Refermez le couvercle et verrouillez le levier.
- Placez une ou deux tasses sous les orifices d'écoulement.
- Utilisez le sélecteur d'intensité pour sélectionner la recette de votre choix :
 - Sélectionnez la position droite pour préparer un café Senseo classique.
 - Sélectionnez la position gauche pour préparer un café Senseo intense.
- Appuyez sur le bouton pour une tasse pour préparer une tasse de café, ou sur le bouton pour deux tasses pour préparer deux tasses de café.

Fonction de démarrage instantané

La fonction de démarrage instantané vous permet d'allumer votre machine à café et de vous préparer un café d'une simple pression de touche. Lorsque vous appuyez sur le bouton pour une tasse ou deux tasses, celui-ci commence à clignoter, la machine commence à chauffer, puis à préparer le café. Une fois la préparation terminée, l'appareil s'éteint automatiquement pour économiser l'énergie.

Eau fraîche froide

Utilisez de l'eau fraîche froide chaque jour. Si vous n'avez pas utilisé la machine à café pendant 24 heures, rincez-la à l'eau fraîche froide avant de la réutiliser. Pour rincer la machine à café, remplissez le réservoir d'eau fraîche froide, placez deux tasses sous le bec verseur et préparez un café sans dosette deux fois de suite.



Nettoyage

- Vous pouvez nettoyer l'extérieur de la machine avec un chiffon doux et humide.
- Retirez l'unité d'écoulement du café. Vous pouvez démonter l'unité d'écoulement du café pour un nettoyage en profondeur.
- Pour empêcher les porte-dosettes de s'obstruer, nettoyez-les à l'eau chaude légèrement savonneuse avec un goupillon.
- Vous pouvez nettoyer toutes les pièces amovibles à l'eau chaude avec un peu de produit vaisselle, ou les laver au lave-vaisselle.

Remarque : n'utilisez jamais de tampons à récurer, de produits abrasifs ou de détergents agressifs tels que de l'essence ou de l'acétone pour nettoyer la machine.



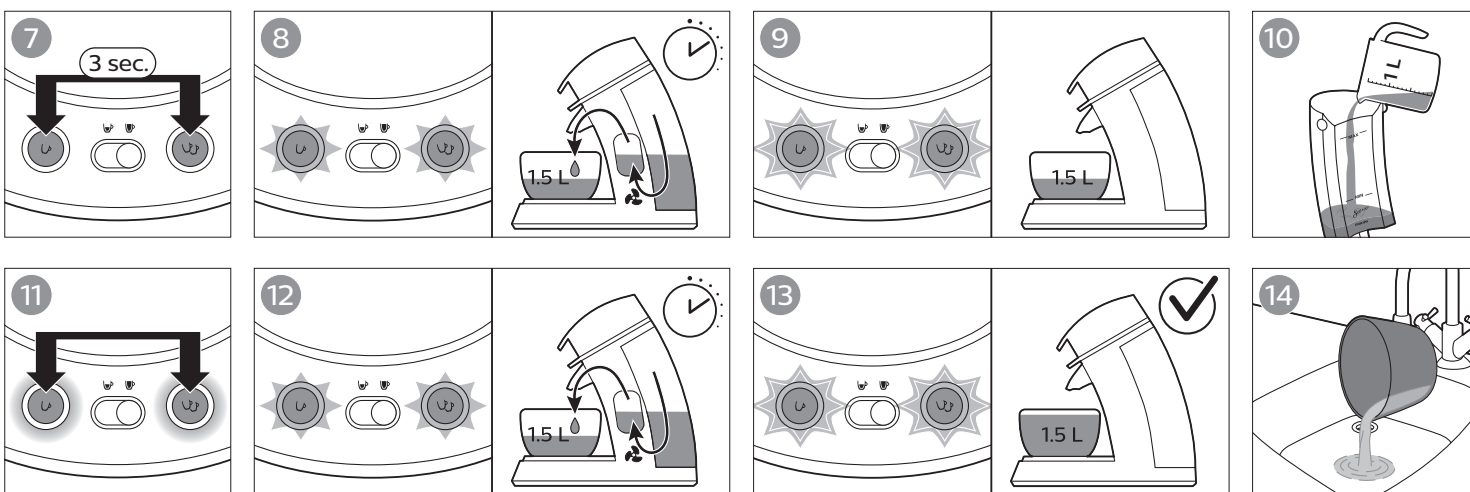
Détartrage de la machine à café Senseo

Si les boutons pour une tasse et deux tasses clignotent simultanément avant et après la préparation d'une tasse de café, vous devez détartrer la machine. La procédure de détartrage est constituée de quatre cycles. Suivez les étapes ci-dessous pour procéder au détartrage :

Remarque : n'oubliez pas d'appuyer simultanément sur les boutons pour une tasse et deux tasses lorsque vous effectuez la procédure de détartrage. Si vous n'appuyez que sur un bouton, la machine s'éteint et vous devez recommencer toute la procédure de détartrage.

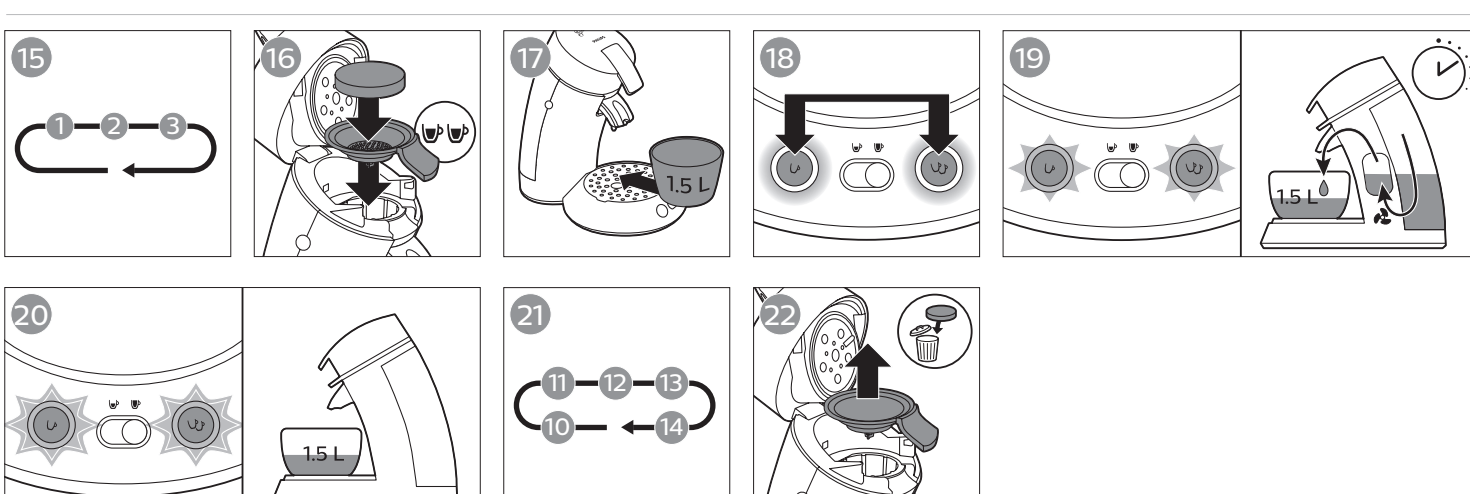
Préparation avant le détartrage

- Versez 1 litre d'eau du robinet dans un verre gradué.
- Ajoutez-y un demi-flacon de détartrant Senseo et mélangez.
- Versez la solution de détartrage obtenue dans le réservoir d'eau jusqu'à l'indication de niveau maximal, puis placez le réservoir d'eau dans la machine à café.
- Placez le porte-dosette pour une tasse avec une dosette usagée ou un filtre de détartrage fin dans la machine.
- Refermez le couvercle et verrouillez le levier.
- Placez un bol vide sous le bec verseur.



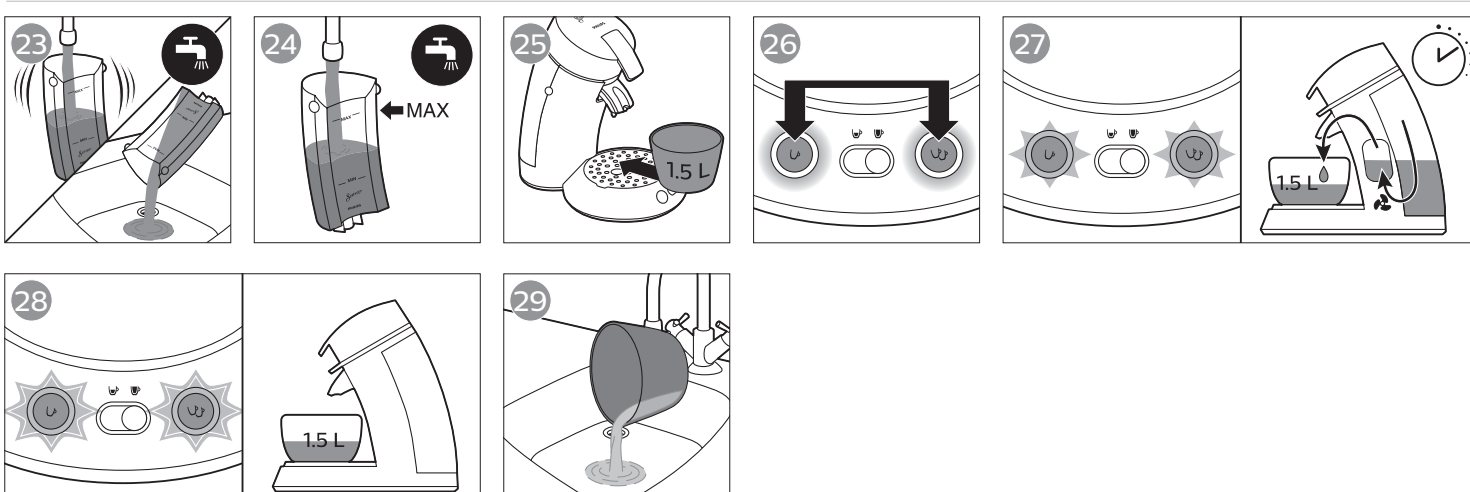
Démarrage du premier cycle de détartrage

- Maintenez les boutons pour une tasse et deux tasses enfoncés pendant 3 secondes.
- Les boutons pour une tasse et deux tasses clignotent simultanément pour indiquer que le cycle de détartrage est en cours. Pendant le cycle de détartrage, de la solution de détartrage s'écoule de la machine par intermittence.
- Lorsque le réservoir d'eau est vide, les boutons pour une tasse et deux tasses clignotent rapidement. Videz le bol dans l'évier et replacez-le sous l'unité d'écoulement.
- Versez le reste de la solution de détartrage dans le réservoir d'eau, puis placez ce dernier dans la machine à café. Les boutons pour une tasse et deux tasses restent allumés.
- Appuyez simultanément sur les boutons pour une tasse et deux tasses pour commencer l'écoulement du reste de la solution.
- Le reste de la solution de détartrage s'écoule de la machine par intermittence. Les boutons pour une tasse et deux tasses clignotent simultanément pendant ce processus.
- Lorsque le réservoir d'eau est vide, les boutons pour une tasse et deux tasses clignotent de nouveau rapidement.
- Videz le bol dans l'évier.



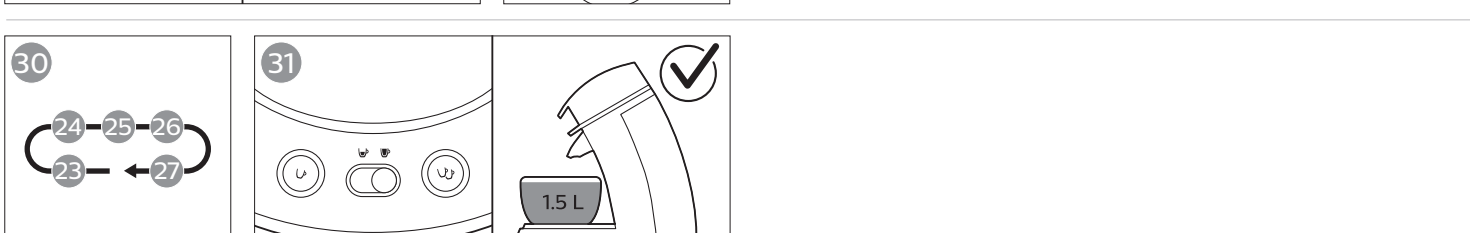
Démarrage du second cycle de détartrage

- Répétez les étapes 1 à 3 de la section « Préparation avant le détartrage » avec l'autre moitié du flacon de détartrant Senseo. Une fois le réservoir d'eau rempli remis en place, les boutons pour une tasse et deux tasses s'allument de manière continue.
- Remplacez le porte-dosette pour une tasse par le porte-dosette pour deux tasses et placez une dosette usagée ou un filtre de détartrage épais dans le porte-dosette. Refermez le couvercle et verrouillez le levier.
- Placez un bol vide sous le bec verseur.
- Appuyez simultanément sur les boutons pour une tasse et deux tasses pour démarrer le second cycle de détartrage.
- Les boutons pour une tasse et deux tasses clignotent simultanément pour indiquer que le second cycle de détartrage est en cours. Pendant le cycle de détartrage, de la solution de détartrage s'écoule de la machine par intermittence.
- Lorsque le réservoir d'eau est vide, les boutons pour une tasse et deux tasses clignotent rapidement. Videz le bol dans l'évier et replacez-le sous l'unité d'écoulement.
- Répétez les étapes 10 à 14 de la section « Démarrage du premier cycle de détartrage » avec le reste de la solution de détartrage.
- Retirez la dosette usagée ou le filtre de détartrage.



Démarrage du premier cycle de rinçage

- Rincez le réservoir d'eau à l'eau fraîche.
- Remplissez le réservoir d'eau froide jusqu'au niveau MAX, puis remettez-le en place. Les boutons pour une tasse et deux tasses restent allumés.
- Placez un bol vide sous le bec verseur.
- Appuyez simultanément sur les boutons pour une tasse et deux tasses pour démarrer le premier cycle de rinçage.
- Les boutons pour une tasse et deux tasses clignotent simultanément pour indiquer que le premier cycle de rinçage est en cours. Durant le cycle de rinçage, de l'eau s'écoule de la machine par intermittence.
- Une fois le premier cycle de rinçage terminé, les boutons pour une tasse et deux tasses clignotent rapidement.
- Videz le bol dans l'évier.



Démarrage du second cycle de rinçage

- Répétez les étapes 23 à 27 de la section « Démarrage du premier cycle de rinçage ».
- Dès que le deuxième cycle de rinçage est terminé, les voyants des boutons pour une tasse et deux tasses s'éteignent, et la machine s'éteint automatiquement.

Remarque : pour plus d'informations sur le détartrage et sur son importance, consultez notre site Web à l'adresse www.philips.com/descale-senseo.