

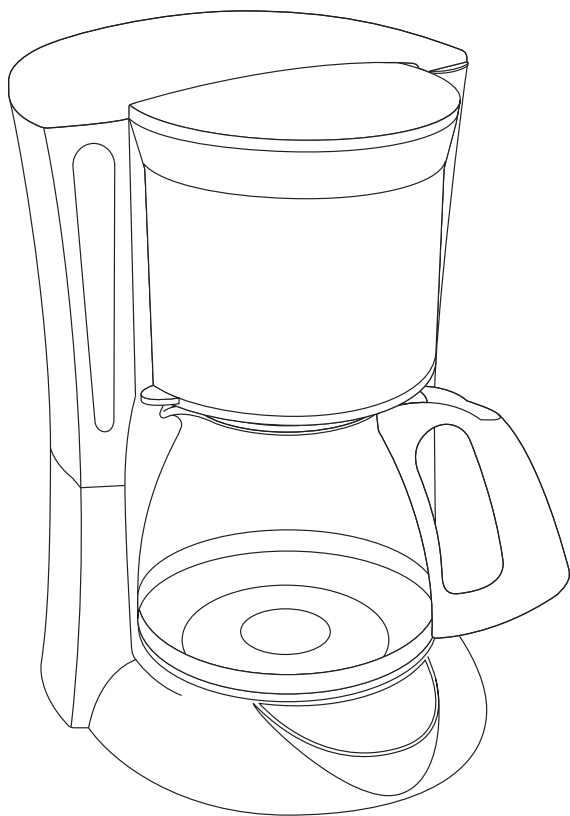


MARQUE : MOULINEX
REFERENCE : FG370E11 SUBITO
CODIC : 4354303



NOTICE





FR

EN

NL

DE

IT

ES

PT

EL

TR

DA

NO

SV

FI

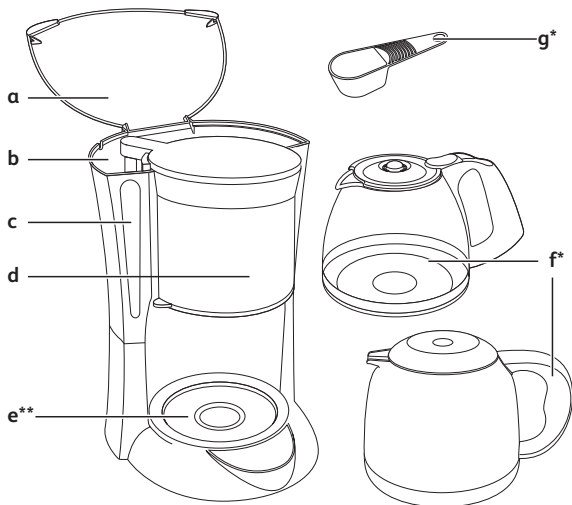
AR

FA

RU

UK

KK



- a** Couverture - Lid - Deksel - Deckel - Coperchio - Tapa - Tampa - Καπάκι - Kapak - Låg - Lokk - Lock - Kansi - غطاء - درب - Қрышка - Кришка - Қақпағы
- b** Réservoir - Tank - Reservoir - Wassertank - Serbatoio dell'acqua - Depósito - Depósito - Δοχείο - Hazne - Vandtank - Tank - Behållare - Vesisäiliö - خزان - مخزن - Резервуар - Резервуар - Су қыатын ыдысы
- c** Niveau d'eau - Water level - Waterpeil - Wasserstandanzeige - Livello dell'acqua - Nivel de agua - Nivel de água - Στάθμη νερού - Su seviyesi - Vandniveau - Vannivå - Vattennivå - Vedentason näyttö - مستوى الماء - سطح آب - Уровень воды - Рівень води - Су деңгейі
- d** Porte-filtre - Filter holder - Filterhouder - Filterträger - Alloggio del filtro - Portafiltros - Portafiltro - Θήκη φίλτρου - Filtre desteği - Filterholder - Filterholder - Filterhållare - Suodatinkotelo - حاملة الفلتر - نگهدار فیلتر - Держатель фильтра - Тримач фільтра - Алынбалы сузгі
- e** Plaque-chauffante** - Warming plate** - Orwärmplaat** - Heizplatte** - Piastra riscaldante** - Placa calefactora** - Placa de aquecimento** - Θερμαινόμενη πλάκα** - Isinan levha** - Varmeplade** - Varmeplate** - Värmerplatta** - Lämpölevy** - **لوحة التسخين** - **طرف گرم کردن** - Нагревающая пластина** - Пластина, що нагрівається** - Ыстық табаны**
- f** Verseuse* - Jug* - Koffiekan* - Kanne* - Caraffa* - Jarra* - Jarra* - Κανάτα* - Sürahi* - Kande* - Kanne* - Kanna* - Kannu* - *أبريق* - *كوزه* - Кофейник с прямой ручкой* - Кофейник з прямою ручкою* - Құман*
- g** Cuillère doseuse - Dosing spoon - Maatlepel - Dosierlöffel - Cucchiaino dosatore - Cuchara dosificadora - Colher doseadora - Μεζούρα - Ölçme kaşığı - Måleske - Doseringsskje - Kaffemått - Mittalusikka - ملعقة قياس - قاشق به میزان دوز - Ложка-дозатор - Ложка-дозатор - Łyżka dozująca - Өлшейтін Қасық

* Selon modèle - Depending on model - Afhankelijk van de model - Je nach Modell - A seconda del modello - Según modelo - Consoante o modelo - Ανάλογα με το μοντέλο - Modeline göre - Afhängigt af modellen - Avhengig av modell - Beroende på modell - Riippuu mallista - بحسب النموذج - *بسته به مدل - В зависимости от модели - В залежності від моделі - Үлгіге байланысты

** Pour le modèle verseuse verre - For the glass jug model - Voor de glazen koffiekan - Beim Modell mit Glaskanne - Per il modello con caraffa in vetro - Para el modelo con jarra de cristal - Para o modelo com jarra de vidro - Για το μοντέλο με γυάλινη κανάτα - Cam sürahi modeli için - Til modellen med glaskande - For modellen med glaskanne - För modellen med glaskanna - Laskannulliselle mallille - *لموديل الإبريق الزجاجي - **برای مدل تنگ شیشه ای - **для модели со стеклянным кофейником - для модели з скляним кофейником - Құманы шыны үлгілер үшін

1

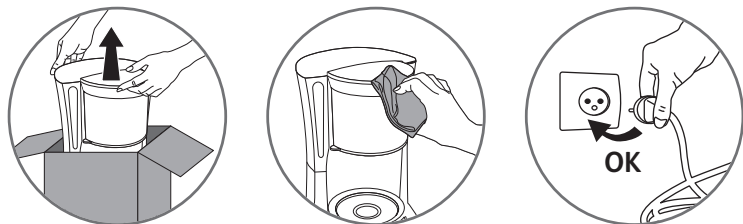


fig.1

2

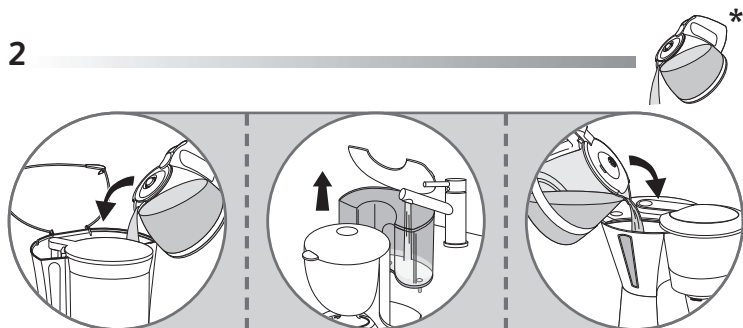


fig.2

3

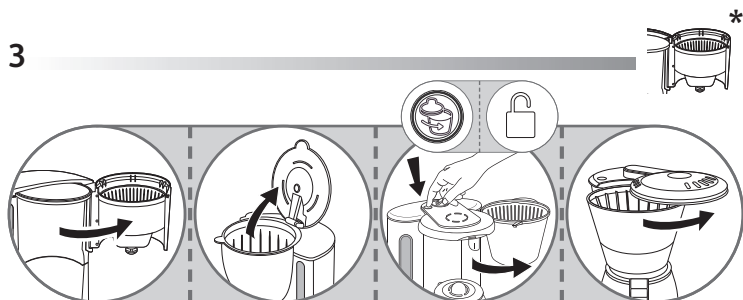


fig.3

* Selon modèle - Depending on model - Afhankelijk van de model - Je nach Modell - A seconda del modello - Según modelo - Consoante o modelo - Ανάλογα με το μοντέλο - Modeline göre - Afhängigt af modellen - Avhengig av modell - Beroende på modell - Riippuu mallista - *حسب الموديل - *بسته به مدل - В зависимости от модели - В залежності від моделі - Үлгіге байланысты

4

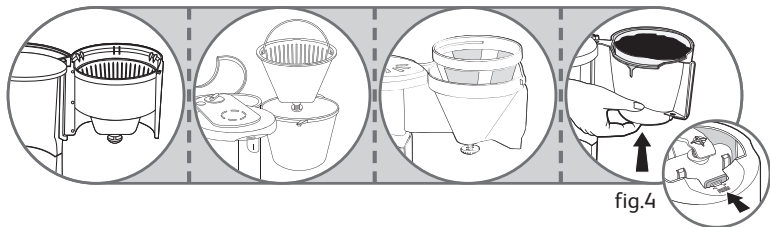


fig.4

5

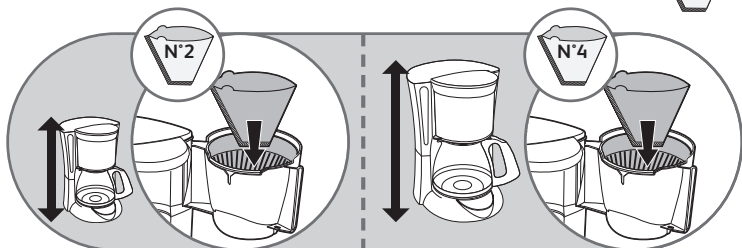


fig.5

6



fig.6

* Selon modèle - Depending on model - Afhankelijk van de model - Je nach Modell - A seconda del modello - Según modelo - Consoante o modelo - Ανάλογα με το μοντέλο - Modeline göre - Afhängigt af modellen - Avhengig av modell - Beroende på modell - Riippuu mallista - بحسب الموديل - بسته به مدل - В зависимости от модели - В залежності від моделі - Улгіге байланысты

7

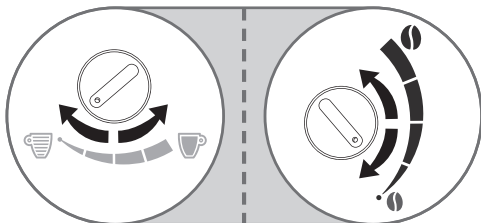


fig.7

8

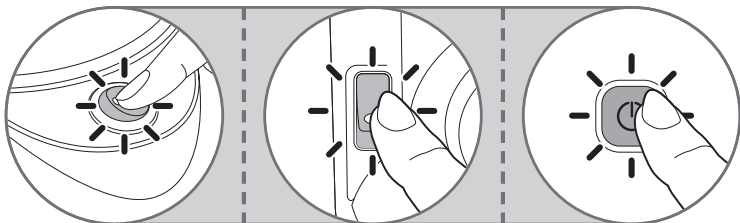


fig.8

9

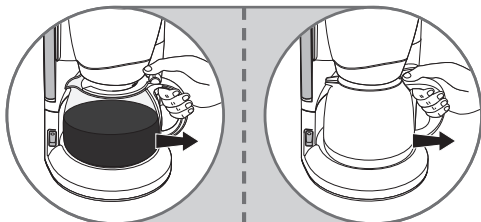


fig.9

* Selon modèle - Depending on model - Afhankelijk van de model - Je nach Modell - A seconda del modello - Según modelo - Consoante o modelo - Ανάλογα με το μοντέλο - Modeline göre - Afhängigt af modellen - Avhängig av modell - Beroende på modell - Riippuu mallista - *حسب الموديل - *بسته به مدل - В зависимости от модели - В залежності від моделі - Улгіге байланысты



fig.10

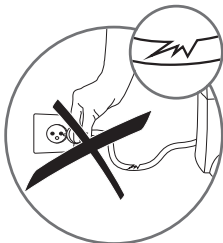


fig.11



fig.12



fig.13



fig.14



fig.15



fig.16



fig.17

* Selon modèle - Depending on model - Afhankelijk van de model - Je nach Modell - A seconda del modello - Según modelo - Consoante o modelo - Ανάλογα με το μοντέλο - Modeline göre - Afhängigt af modellen - Avhängigt av modell - Beroende på modell - Riippuu mallista - *حسب الموديل - *بسته به مدل - *В зависимости от модели - В залежності від моделі - Улгіге байланысты

- Lire attentivement le mode d'emploi avant la première utilisation de votre appareil et conservez-le : une utilisation non conforme dégraderait le fabricant de toute responsabilité.

Consignes de sécurité

- Cet appareil n'est pas prévu pour être utilisé par des personnes (y compris les enfants) dont les capacités physiques, sensorielles ou mentales sont réduites ou des personnes dénuées d'expérience ou de connaissance, sauf si elles ont pu bénéficier, par l'intermédiaire d'une personne responsable de leur sécurité, d'une surveillance ou d'instructions préalables concernant l'utilisation de l'appareil.
- Il convient de surveiller les enfants pour s'assurer qu'ils ne jouent pas avec l'appareil.
- Si le câble d'alimentation est endommagé, n'utilisez pas l'appareil. Faites obligatoirement remplacer le câble d'alimentation par le fabricant, son service après-vente ou des personnes de qualification similaire afin d'éviter tout danger.
- Votre appareil est destiné uniquement à un usage domestique et à l'intérieur de la maison et à une altitude inférieure à 2000 m.
- Ne pas mettre l'appareil, le câble d'alimentation ou la fiche dans l'eau ou tout autre liquide.
- Votre machine a été conçue pour un usage domestique seulement.
- Elle n'a pas été conçue pour être utilisée dans les cas suivants qui ne sont pas couverts par la garantie:
 - Dans des coins de cuisines réservés au personnel dans des magasins, bureaux et autres environnements professionnels ; Dans des fermes ; Par les clients des hôtels, motels et autres environnements à caractère résidentiel ; Dans des environnements de type chambres d'hôtes.
- Toujours suivre les instructions de nettoyage pour nettoyer votre appareil;
 - Débrancher l'appareil.
 - Ne pas nettoyer l'appareil chaud.
 - Nettoyer avec un chiffon ou une éponge humide.

- Ne jamais mettre l'appareil dans l'eau ou sous l'eau courante.
- **AVERTISSEMENT:** Risques de blessures en cas de mauvaise utilisation de l'appareil.
- **AVERTISSEMENT:** Après utilisation, ne pas toucher la plaque de maintien au chaud, soumise à une chaleur résiduelle.
- Assurez vous de ne toucher que la poignée de la verseuse verre pendant la chauffe et jusqu'au refroidissement complet
- Cet appareil peut être utilisé par des enfants âgés d'au moins 8 ans, à condition qu'ils bénéficient d'une surveillance ou qu'ils aient reçu des instructions quant à l'utilisation de l'appareil en toute sécurité et qu'ils comprennent bien les dangers encourus. Le nettoyage et l'entretien par l'utilisateur ne doivent pas être effectués par des enfants, à moins qu'ils ne soient âgés de plus de 8 ans et qu'ils soient sous la surveillance d'un adulte.
- Conserver l'appareil et son câble hors de portée des enfants âgés de moins de 8 ans.
- Cet appareil peut être utilisé par des personnes dont les capacités physiques, sensorielles ou mentales sont réduites ou dont l'expérience ou les connaissances ne sont pas suffisantes, à condition qu'ils bénéficient d'une surveillance ou qu'ils aient reçu des instructions quant à l'utilisation de l'appareil en toute sécurité et en comprenant bien les dangers potentiels.
- Les enfants ne doivent pas utiliser l'appareil comme un jouet.
-  *La température des surfaces accessibles peut être élevée lorsque l'appareil est en fonctionnement. Ne pas toucher les surfaces chaudes de l'appareil.
- Avant de brancher l'appareil, vérifier que la tension d'alimentation de votre installation correspond à celle de l'appareil et que la prise de courant comporte bien la terre.
- Toute erreur de branchement annule la garantie.
- Débrancher l'appareil lors d'une absence prolongée et lors du nettoyage.
- Ne pas utiliser l'appareil s'il ne fonctionne pas correctement ou s'il a été endommagé. Dans ce cas, s'adresser à un centre service agréé.
- Toute intervention autre que le nettoyage et l'entretien usuel par le client doit être effectuée par un centre service agréé.
- Le câble d'alimentation ne doit jamais être à proximité ou en contact avec les parties chaudes de votre appareil, près d'une source de chaleur ou sur un angle vif.

- Pour votre sécurité, n'utiliser que des accessoires et des pièces détachées adaptés à votre appareil.
- Ne pas débrancher la fiche de la prise en tirant sur le câble.
- Ne pas utiliser la verseuse dans un four à micro-ondes, sur une flamme et sur des plaques de cuisinières électriques.
- Ne pas remettre d'eau dans l'appareil s'il est encore chaud.
- Tous les appareils sont soumis à un contrôle qualité sévère. Des essais d'utilisation pratiques sont faits avec des appareils pris au hasard ce qui explique d'éventuelles traces d'utilisation.
- Toujours fermer le couvercle lors du fonctionnement de la cafetière.
- N'utilisez pas la verseuse sans le couvercle.
- Ne pas mettre d'eau chaude dans les réservoirs.

Avant la première utilisation

- Faire fonctionner une première fois votre cafetière filtre sans café avec l'équivalent d'une verseuse d'eau pour la rincer.

Préparation du café

(Suivre les illustrations de 1 à 9)

- Utiliser uniquement de l'eau froide et un filtre papier n°2 ou 4 (fig.5) ou le filtre permanent* (fig.4).
- Ne pas dépasser la quantité d'eau maximum indiquée sur le niveau d'eau du réservoir.
- Cette cafetière est équipée d'un stop-goutte permettant de se servir un café avant la fin du cycle. Une fois votre café servi, replacer la verseuse ou le pot isotherme* pour éviter tout débordement.
- Dosage : Mettre une cuillère doseuse rase de café moulu par grande tasse.
- Attendre quelques minutes avant de réaliser une seconde préparation de café.
- Ne pas réaliser une préparation de café si la verseuse contient déjà du café.

Pot isotherme*

- Ne pas utiliser le pot isotherme sans son couvercle.
- Le couvercle du pot isotherme doit être verrouillé fermement pour la préparation et le maintien au chaud du café.
- Pour servir le café, appuyer sur le levier du couvercle du pot isotherme vers le bas ou dévisser le couvercle d'1/2 tour*.

- Ne pas mettre votre pot isotherme au micro-ondes ou au lave-vaisselle.
- Pour une meilleure conservation de la chaleur, rincer le pot isotherme à l'eau chaude avant utilisation et maintenez-le hors de la cafetière après la préparation du café.
- Le pot isotherme conserve votre café au chaud pendant 4 heures maximum.

Sélecteur d'arôme* (voir l'illustration n°7)

- Le sélecteur d'arôme (fig.7) vous permet de régler l'intensité du café préparé.
- Pour un café plus corsé, tourner le sélecteur d'arôme, soit vers la tasse noire, soit vers le plus gros grain de café*.

Arrêt automatique

- Pour des raisons d'économie d'énergie, votre cafetière s'arrête automatiquement.
 - Modèles avec verseuse verre : Environ 30 minutes après la fin du cycle de café (c'est-à-dire environ 30 minutes après qu'il n'y ait plus d'eau dans le réservoir), votre cafetière s'éteint automatiquement. Le voyant lumineux du bouton marche/arrêt s'éteint. Durant ces 30 minutes, votre café est maintenu au chaud et à la bonne température.
 - Modèles avec pot thermo : Quelques minutes après la fin du cycle (c'est-à-dire quelques minutes après qu'il n'y ait plus d'eau dans le réservoir), votre cafetière s'éteint automatiquement. Le voyant lumineux du bouton/marche arrêt s'éteint.

Réchauffage du café

- Ne pas mettre votre verseuse verre au micro-ondes si celle-ci comporte une partie métallique (ex : clercage acier).

Nettoyage

- Pour évacuer la mouture usagée, retirer le filtre papier (fig.5) ou permanent* (fig.4).
- Débrancher et laisser refroidir la cafetière.
- Nettoyer avec un chiffon ou une éponge humide.
- Ne pas nettoyer l'appareil lorsqu'il est encore chaud.
- Ne jamais immerger l'appareil.

Lave-vaisselle :

- Le porte-filtre amovible est lavable au lave-vaisselle.
- Seules les verseuses verres et sans cerclage métallique peuvent passer au lave-vaisselle (sans leur couvercle).

Pot-isotherme*

- Ne pas nettoyer avec des nettoyants abrasifs.
- Ne pas mettre la main à l'intérieur pour nettoyer (risque de coupure).
- Pour nettoyer votre pot isotherme, le remplir avec de l'eau additionnée d'un peu de liquide vaisselle, puis rincer abondamment.
- Dans le cas où le pot serait très taché par le café, le remplir d'eau tiède, ajouter une pastille pour lave-vaisselle et laisser tremper. Rincer ensuite abondamment.

Détartrage

- Détartrer votre cafetière tous les 40 cycles.
- Vous pouvez utiliser :
- soit un sachet de détartrant dilué dans 2 grandes tasses d'eau.
 - soit 2 grandes tasses de vinaigre d'alcool blanc.
- Verser dans le réservoir (b) et mettre la cafetière en marche (sans café).
 - Laisser couler dans la verseuse ou le pot isotherme (f) l'équivalent d'une tasse, puis arrêter votre cafetière (il sera nécessaire de débrancher la cafetière pour certains modèles automatiques).
 - Laisser agir pendant une heure.
 - Remettre la cafetière en marche pour terminer l'écoulement.
 - Faire fonctionner la cafetière 2 ou 3 fois avec l'équivalent d'une verseuse d'eau pour la rincer.

La garantie exclut les cafetières ne fonctionnant pas ou mal par absence de détartrage.

Attention : dès que le cycle de café est plus long ou plus bruyant, pensez à faire un détartrage.

Accessoires*

- Verseuse verre
- Pot isotherme
- Filtre permanent

Participons à la protection de l'environnement !



- ① Votre appareil contient de nombreux matériaux valorisables ou recyclables.
- ➡ Confiez celui-ci dans un point de collecte ou à défaut dans un centre service agréé pour que son traitement soit effectué.

- La directive Européenne 2012/19/UE sur les Déchets des Equipements Electriques et Electroniques (DEEE), exige que les appareils ménagers usagés ne soient pas jetés dans le flux normal des déchets municipaux. Les appareils usagés doivent être collectés séparément afin d'optimiser le taux de récupération et le recyclage des matériaux qui les composent et réduire l'impact sur la santé humaine et l'environnement.